

Note de conjoncture : Complément au communiqué de presse du 25 février 2015 sur la situation du marché du travail en janvier 2015 en LORRAINE

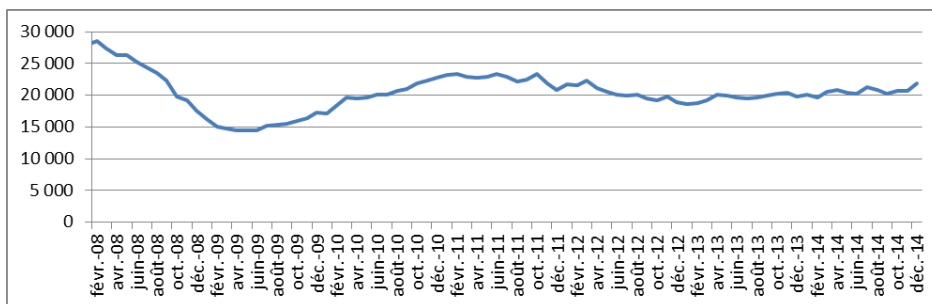
En Lorraine, le climat des affaires se maintient en janvier 2015, même si une légère progression s'observe dans les services. L'emploi intérimaire augmente de manière significative en décembre 2014. Sur les quatre derniers trimestres, les exportations en Lorraine diminuent de 4,7 %, tandis que les importations augmentent de 1,5 %. Le solde commercial reste positif mais diminue de 36 % en 2014. Le taux de chômage du 3^e trimestre 2014 s'établit à 10,6 % et l'emploi salarié est en chute de 1,6 % sur un an.

Tableau de bord

Indicateur	Période	Valeur	Tendance trimestrielle	Tendance annuelle	Source
Intérim	Décembre 2014	21 862	+7,9 %	+10,3 %	Pôle emploi
Climat industrie	Janvier 2015	87	⇨	-	BdF
Climat services	Janvier 2015	95	⇩	-	BdF
Emploi salarié	3 ^e trim. 2014	448 405	-0,8 %	-1,6 %	Insee
Taux de chômage (%)	3 ^e trim. 2014	10,6	+0,2 pt	+0,0 pt	Insee
Création d'entreprises	4 ^e trim. 2014	3 594	+6,2 %	+3,7 %	Insee
Importations (M €)	Cumul sur un an au 4 ^e trim. 2014	14 771	-	+1,5 %	Douane
Exportations (M €)	Cumul sur un an au 4 ^e trim. 2014	16 624	-	-4,7 %	Douane
Solde commercial (M €)	Cumul sur un an au 4 ^e trim. 2014	1 853	-	-36,0 %	Douane

L'emploi intérimaire augmente de 5,6 % en décembre (Pôle emploi)

En décembre 2014, l'intérim augmente de manière significative en Lorraine (+5,6 %) avec 21 862 contrats en cours (donnée cvs Pôle emploi). Cette hausse est moins marquée au niveau national (+3,9 %). En décembre 2014, le taux de recours à l'intérim s'élève à 3,8 % en Lorraine, pour un taux national de 3,5 %.



Sources du tableau de bord :

- Intérim, données cvs estimées pour la Lorraine par Pôle emploi ;
- Climat des affaires industrie et services, enquête mensuelle de la Banque de France, 100 = tendance longue ;
- Emploi salarié : estimation cvs par l'Insee du nombre de personnes en emploi au lieu de travail pour le secteur marchand non agricole ;
- Taux de chômage : taux de chômage localisé cvs fourni par l'Insee ;
- Création d'entreprises : cumul des créations d'entreprises classiques (données cjo-cvs) et des nouveaux auto-entrepreneurs (données brutes) par l'Insee ;
- Importations, exportations et solde : cumul des quatre derniers trimestres selon les chiffres des douanes ;
- Chiffre d'affaires des entreprises ayant leur siège social en Lorraine, collecté par la Direction régionale des finances publiques.

Le climat des affaires se maintient dans l'industrie et progresse modérément dans les services en janvier (Banque de France)

Niveau des carnets de commandes	↘
Niveau des stocks de produits finis	↔
Utilisation des capacités de production	↘

En janvier 2014, malgré des carnets de commande encore un peu faibles, l'activité industrielle reste stable et enregistre une légère augmentation de sa demande. Cette stabilité traduit des évolutions contradictoires entre les industries agricoles et alimentaires, les équipements électriques et électroniques en repli d'une part, et l'industrie automobile, dont l'activité est mieux orientée. L'activité des services reste contrastée. Les secteurs de l'emploi, du nettoyage et des transports progressent alors que les autres activités baissent.

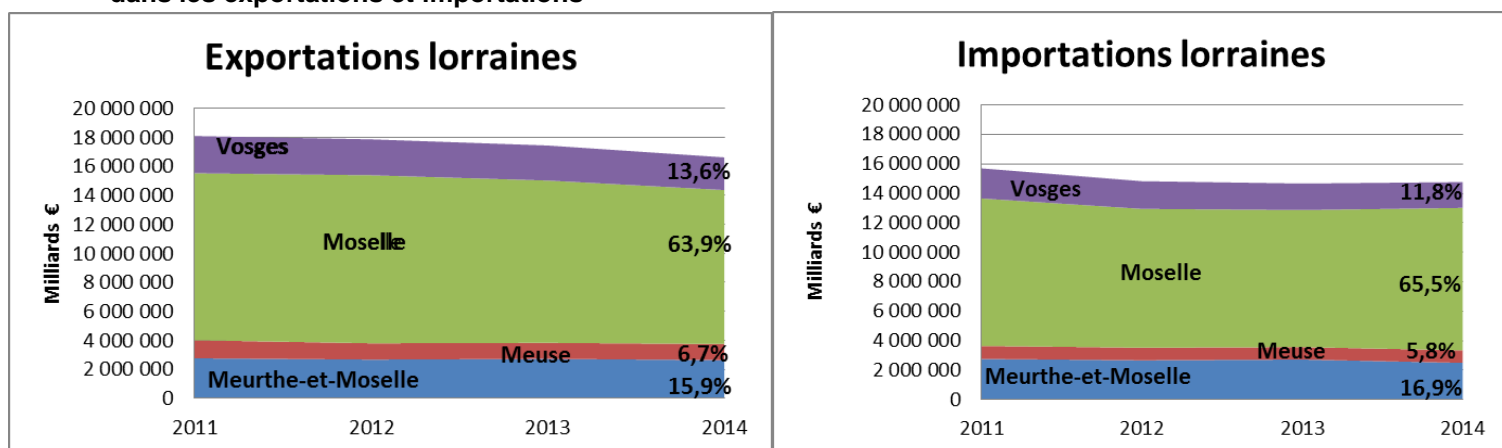
Recul des exportations lorraines sur les 4 derniers trimestres

Région / Département	Exportations	Importations	Solde
Lorraine	16 624	14 771	1 853
<i>Evolution annuelle (%)</i>	-4,7 %	1,5 %	-36,0 %
Meurthe-et-Moselle	2 645	2 502	143
<i>Evolution annuelle (%)</i>	-3,0 %	-3,7 %	11,7 %
Meuse	1 107	851	256
<i>Evolution annuelle (%)</i>	0,0 %	0,9 %	-3,0 %
Moselle	10 617	9 674	943
<i>Evolution annuelle (%)</i>	-5,1 %	-4,0 %	-50,0 %
Vosges	2 257	1 745	512
<i>Evolution annuelle (%)</i>	-6,6 %	-2,9 %	-17,4 %

Echanges commerciaux en M € sur un an (1T2014-4T2014)

Sur les quatre derniers trimestres (année 2014), les exportations ont diminué (-4,7 %) alors que les importations ont augmenté (+1,5 %). Le solde positif s'établit à 1,9 Mds €. La région se classe 10^e exportatrice et 11^e importatrice (3,9 % des exports et 3% des imports français). La Lorraine reste la 2^e région en termes d'excédent commercial devant la Champagne-Ardenne. Le taux de couverture (rapport des exportations sur les importations) atteint 112,5 %. La Meuse est le seul département dont les exportations restent stables (0,0 %) et les Vosges celui dont les importations reculent le plus (-6,6 %).

Part des départements lorrains dans les exportations et importations



TAUX DE CHOMAGE LOCALISE PAR ZONE D'EMPLOI 3E TRIMESTRE 2014 (PROVISOIRE)

