

# LA FORMATION PROFESSIONNELLE CONTINUE DANS LA REGION GRAND EST EN 2016



ÉTUDE N°17 - AVRIL 2018



PRÉFET  
DE LA RÉGION  
GRAND EST

**Méthodologie :**

L'étude a été réalisée à partir des bilans pédagogiques et financiers transmis par les organismes de formation. Le code du travail impose en effet aux organismes qui interviennent dans la formation professionnelle continue de déclarer leur activité au service régional de contrôle de la Direccte où ils ont leur siège social. L'administration communique alors un numéro d'enregistrement nécessaire pour le remboursement de leurs prestations par les organismes paritaires collecteurs agréés (OPCA) qui gèrent les fonds mutualisés collectés auprès des entreprises pour le financement de la formation professionnelle continue. En contrepartie, ces organismes doivent transmettre chaque année dans un même document :

- le bilan financier qui recense les montants des produits en fonction des financeurs - entreprises, particuliers, OPCA, fonds publics - et des dispositifs de formation - congé individuel de formation (CIF), compte personnel de formation (CPF), contrats de professionnalisation... - pour l'exercice de référence ;

- le bilan pédagogique qui recense le type de stagiaires (demandeurs d'emploi, salariés, particuliers...), les conditions de réalisation de l'activité (en propre, en sous-traitance ou en ayant recours à la sous-traitance), la finalité des prestations (obtention d'un diplôme inscrit au répertoire national des certifications professionnelles (RNCP), d'un certificat de qualification professionnelle (CQP), d'une validation des acquis de l'expérience (VAE)), et les spécialités de formation.

En 2016, la région Grand Est regroupe 7% des organismes de formation, 5% des stagiaires et 6% des heures de formation de la métropole<sup>(1)</sup>.

Les 4/5<sup>ème</sup> des organismes de formation sont domiciliés dans cinq départements de la région Grand Est. Un tiers d'entre eux est enregistré dans le Bas-Rhin.

Le grand nombre d'organismes de formation de statut privé fait pendant au nombre restreint d'acteurs publics et parapublics :

- 97% des 5 714 organismes de formation enregistrés sont de statut privé et réalisent 79% du chiffre d'affaires, mais la moitié a un chiffre d'affaires inférieur à 15 000 €.
- Le secteur public, qui ne représente que 2% des organismes de formation, réalise 18% du chiffre d'affaires global des organismes de formation de la région Grand Est. Au sein de ce secteur public, le GRETA<sup>(2)</sup>, avec douze antennes sur la région, concrétise 29% du chiffre d'affaires. Les établissements d'enseignement supérieur captent 13% des formations financées par des particuliers à leurs propres frais.

Financée principalement par les entreprises (51% des produits), la formation professionnelle continue profite essentiellement aux salariés (64% des

bénéficiaires). La priorité reste à des stages de courte durée et sans visée qualifiante (82% des stagiaires et 55% des heures stagiaires).

Les formations tertiaires sont majoritaires (57% des stagiaires) alors que les formations dédiées au secteur de production (17% des emplois dans le Grand Est) ne représentent que 10% des heures de formation au bénéfice de 8% des stagiaires.

3% des produits sont consacrés au financement du CIF et du CPF par les OPCA, les deux dispositifs qui relèvent de l'initiative du salarié.

◆ La région Grand Est cumule 7% des organismes de formation, 5% du total des stagiaires et 6% du total des heures de formation de la France métropolitaine

La région Île-de-France occupe la première place avec 31% des organismes de formation, 44% du total des stagiaires et 43% du total des heures stagiaires de la France métropolitaine.

Le Grand Est se situe à la septième position avec 7% des organismes de formation, 5% du total des stagiaires de la métropole et 6% du total des heures stagiaires du niveau national.

Pour la plupart des régions, il existe une corrélation entre l'implantation des organismes de formation et la part des cadres dans la population active.

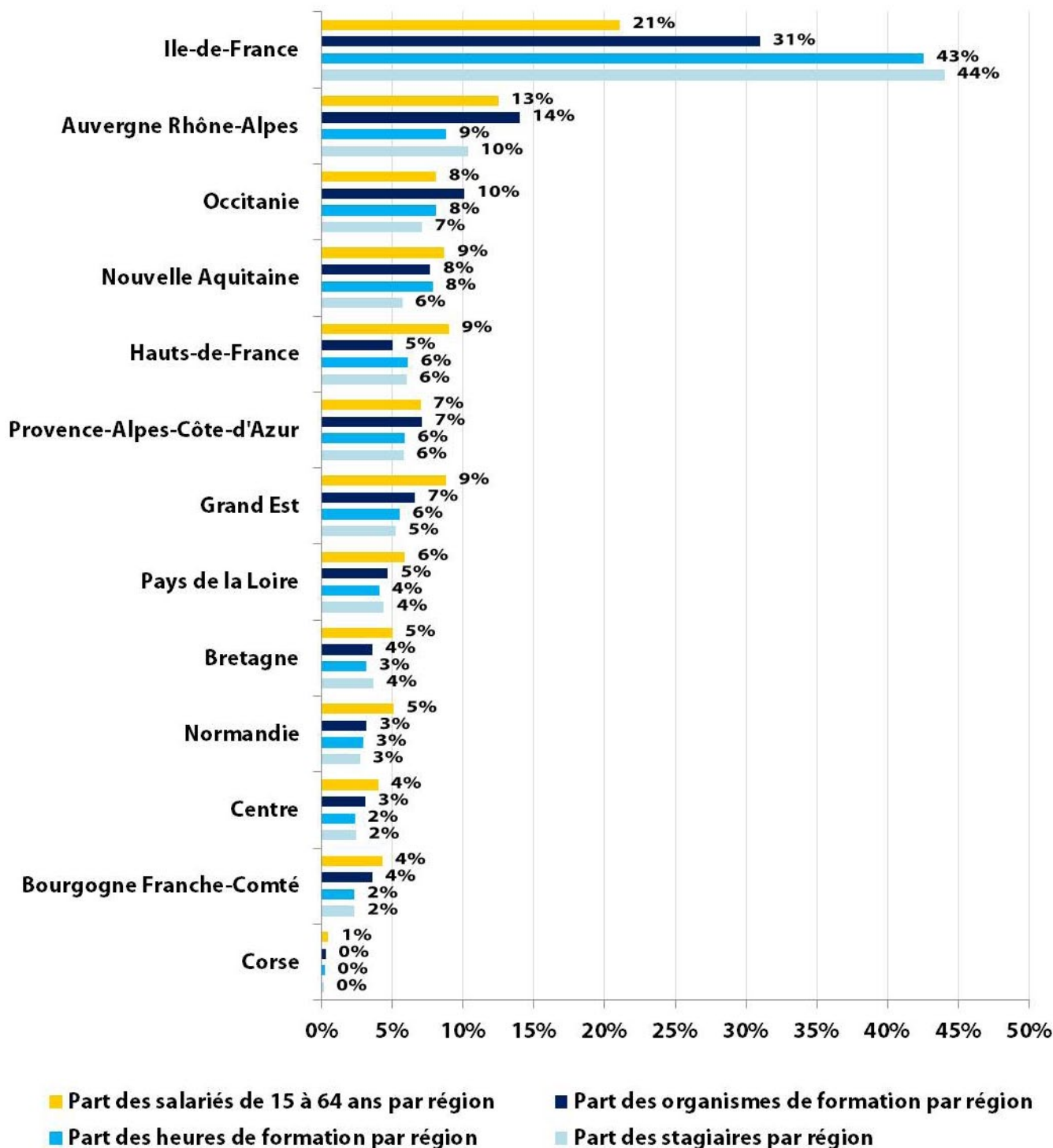
<sup>(1)</sup> France métropolitaine ou métropole : la France métropolitaine comprend les 96 départements d'Europe (hors départements d'outre-mer).

<sup>(2)</sup> GRETA : groupement d'établissements.

L'Île-de-France regroupe 31% des organismes de formation et compte 27% de cadres. La région Auvergne Rhône-Alpes regroupe 14% des organismes de formation et 15% de cadres. Quant à la région Grand Est, elle ne regroupe que 7% des organismes alors qu'elle compte 12% des cadres. La dépendance entre

les deux phénomènes n'est donc pas constatée. Cela s'explique par le fait que la région Grand Est est composée à la fois de zones rurales et urbaines. Les organismes de formation étant principalement implantés dans ces dernières. (graphique 1)

**GRAPHIQUE 1 : POIDS DES ORGANISMES DE FORMATION, DES STAGIAIRES, DES HEURES DE FORMATION ET DES SALARIÉS DE 15 À 64 ANS DANS LES 13 RÉGIONS DE LA FRANCE MÉTROPOLITAINE**



Source : base SRC (Mes Démarches Emploi et Formation Professionnelle) - Exploitation SESE Grand Est

## TYPLOGIE DES ORGANISMES DE FORMATION

### ◆ Le Bas-Rhin regroupe un tiers des organismes de formation et près d'un tiers des stagiaires

Les organismes de formation déclarés dans la région Grand Est (5 714) ont formé en 2016, 1 371 517 stagiaires pour une population active de 2 608 368<sup>(3)</sup>. Le Bas-Rhin accueille un tiers des organismes de formation et 31% des stagiaires. Avec la Moselle et la Meurthe-et-Moselle (14% des organismes et 17% des stagiaires), le Haut-Rhin (14% des organismes et 12% des stagiaires) et la Marne (9% des organismes et 11%

des stagiaires), ces cinq départements représentent 83% des organismes de formation et 88% des stagiaires de la région Grand Est.

Au niveau de la région Grand Est, les 1 371 517 stagiaires ont effectués 57 955 590 heures de stages. Si les deux départements alsaciens pèsent 43 % des stagiaires de la région, ils ne représentent qu'un tiers des heures stagiaires. Au contraire, la Moselle et la Meurthe-et-Moselle, enregistrent respectivement 20% des heures stagiaires soit au total 40% des heures stagiaires au bénéfice de 34% des stagiaires. (*tableau 1*)

**TABLEAU 1 : RÉPARTITION DES STAGIAIRES ET DES HEURES STAGIAIRES PAR DÉPARTEMENT**

	Total stagiaires		Total heures stagiaire		Total organismes de formation	
	Nb	(%)	Nb	(%)	OF déclarés en 2016	Part en 2016 (%)
Ardennes	35 276	3	2 217 721	4	161	3
Aube	47 067	3	2 186 219	4	251	4
Marne	148 498	11	6 768 513	12	501	9
Haute-Marne	19 236	1	1 299 841	2	115	2
Meurthe-et-Moselle	230 421	17	11 472 561	20	780	14
Meuse	18 381	1	964 009	2	129	2
Moselle	237 860	17	11 919 210	20	814	14
Bas-Rhin	422 259	31	13 973 557	24	1 866	33
Haut-Rhin	164 218	12	5 205 552	9	799	14
Vosges	48 301	4	1 948 407	3	298	5
<b>Grand Est</b>	<b>1 371 517</b>	<b>100</b>	<b>57 955 590</b>	<b>100</b>	<b>5 714</b>	<b>100</b>

Source : base SRC (Mes Démarches Emploi et Formation Professionnelle) - Exploitation SESE Grand Est

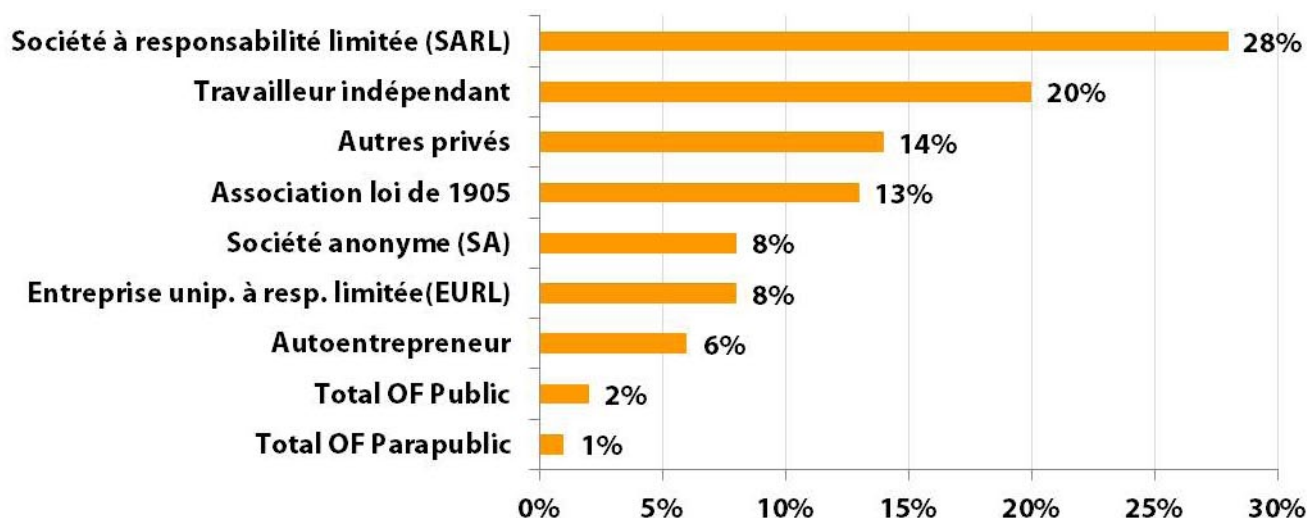
### ◆ La quasi-totalité des organismes de formation (97%) sont sous statut privé

La quasi-totalité des organismes de formation (97%) sont sous statut privé. Parmi eux, les SARL (société à responsabilité limitée) et les travailleurs indépendants

sont les plus représentés avec respectivement 28% et 20% des organismes de formation présents dans la région Grand Est. Le statut d'autoentrepreneur est rarement utilisé par les organismes de formation (6%). Les organismes de formation publics et parapublics sont peu nombreux (3%). (*graphique 2*)

<sup>(3)</sup> Source : Insee, RP2014 exploitation principale - Activité et emploi de la population de 15 à 64 ans en 2014.

**GRAPHIQUE 2 : RÉPARTITION DES ORGANISMES DE FORMATION PAR STATUT JURIDIQUE**



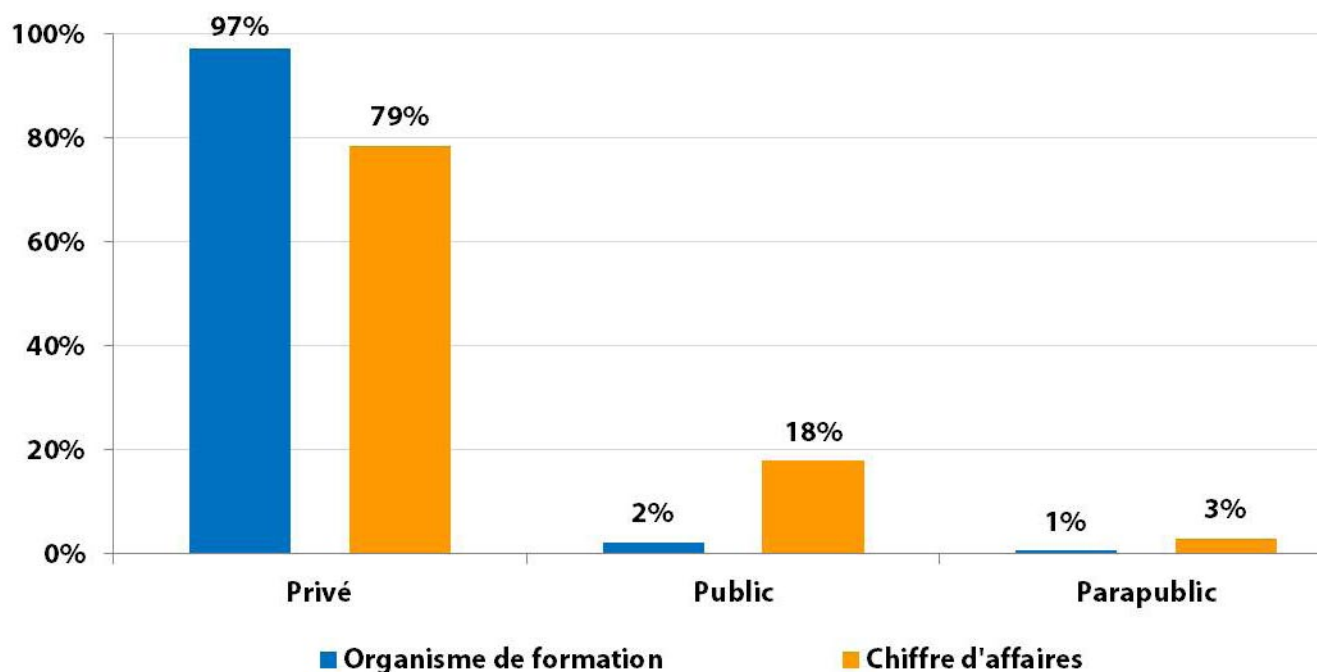
Source : base SRC (Mes Démarches Emploi et Formation Professionnelle) - Exploitation SESE Grand Est

◆ Le secteur public qui ne représente que 2% des organismes de formation, réalise 18% du chiffre d'affaires global des organismes de formation de la région Grand Est

En 2016, le chiffre d'affaires global de l'ensemble des prestataires de formation de la région Grand Est s'élève

à 655 millions d'euros, soit 514,3 millions d'euros pour le secteur privé (79% du chiffre d'affaires global), 121,2 millions d'euros pour le secteur public (18% du chiffre d'affaires global) et 19,5 millions d'euros pour le secteur parapublic (3% du chiffre d'affaires global). (graphique 3)

**GRAPHIQUE 3 : RÉPARTITION DES ORGANISMES DE FORMATION ET DU CHIFFRE D'AFFAIRES SELON LE STATUT JURIDIQUE**



Source : base SRC (Mes Démarches Emploi et Formation Professionnelle) - Exploitation SESE Grand Est

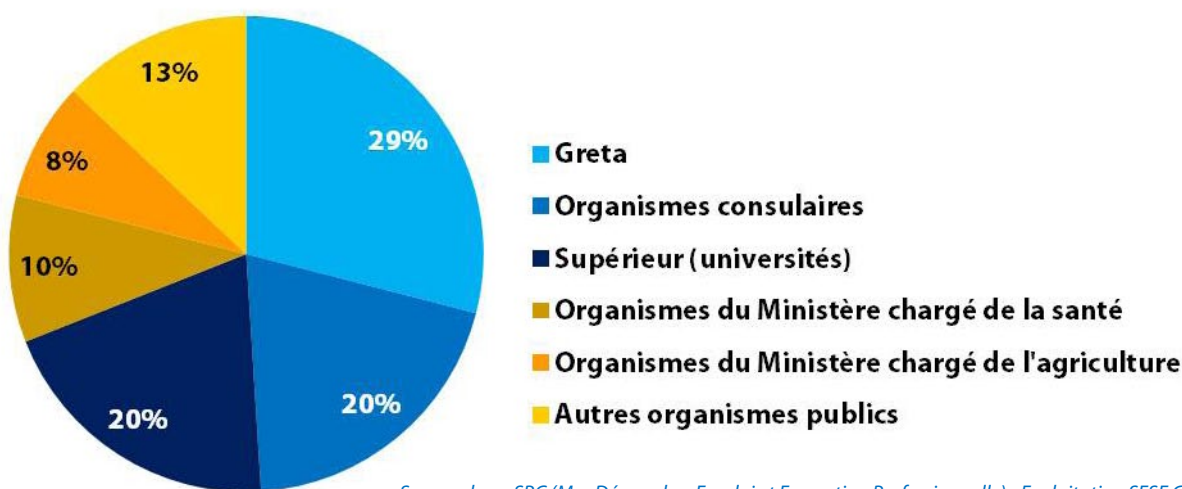
◆ Avec douze organismes de formation, les GRETA génèrent 29% du chiffre d'affaires des organismes de formation publics ou parapublics en 2016

Avec douze organismes de formation, les GRETA génèrent 29% du chiffre d'affaires des organismes de formation publics ou parapublics en 2016. L'activité des organismes consulaires représente 20% du chiffre d'affaires publics avec trente organismes de formation. Les neuf organismes de l'enseignement supérieur

en font autant, alors que les quinze organismes du Ministère chargé de l'agriculture produisent 10% du chiffre d'affaires publics et les trente et un organismes du Ministère chargé de la santé, 8%.

Au total, les cent trente-huit organismes de formation publics et parapublics recensés dans la région réalisent 140,7 millions euros de chiffre d'affaires, soit 21% du chiffre d'affaires total des organismes de formation de la région Grand Est en 2016. (*graphique 4*)

**GRAPHIQUE 4 : RÉPARTITION DU CHIFFRE D'AFFAIRES DES ORGANISMES DE FORMATION PUBLICS ET PARAPUBLICS**



Source : base SRC (Mes Démarches Emploi et Formation Professionnelle) - Exploitation SESE Grand Est

◆ La moitié des organismes de formation privés a un chiffre d'affaires inférieur à 15 000 euros

La moitié des organismes de formation du secteur privé a un chiffre d'affaires inférieur à 15 000 euros et 85% de ces organismes ne dépassent pas les 150 000 euros de chiffre d'affaires.

Par contre, dans le secteur public (2% des organismes de formation continue), 38% des organismes de formation ont un chiffre d'affaires supérieur à 750 000 euros et même 9% d'entre eux enregistrent un chiffre d'affaires supérieur à 3 750 000 euros.

Le chiffre d'affaires moyen est de 119 000 euros pour les organismes privés. Il est nettement plus élevé pour les organismes parapublics (696 300 euros) et pour les organismes publics (1 200 400 euros) où cent trente-huit organismes de formation sur cinq mille sept cent se répartissent 140,7 millions d'euros. Au sein des organismes publics la concentration est encore plus forte puisque douze GRETA et neuf organismes

universitaires se répartissent 63 millions de chiffre d'affaires en 2016.

Dans la tranche d'affaires de 1 à 15 000 euros qui concerne 2 766 organismes de formation, le chiffre d'affaires moyen se situe à 5 400 euros. Dans la tranche supérieure à 3 750 000 euros qui concerne 20 organismes, le chiffre d'affaires moyen est de 7 815 000 euros.

La Haute-Marne se singularise avec un taux d'organismes de formation réalisant un chiffre d'affaires inférieur à 15 000 euros de 61%, treize points de plus que la moyenne régionale qui se situe à 48%.

Dans la tranche la plus élevée, vingt-quatre organismes qui se situent principalement dans la Meurthe-et-Moselle (sept), dans le Bas-Rhin (six) et dans la Marne (quatre), réalisent chacun un chiffre d'affaires supérieur à 3 750 000 euros. Ce sont aussi les trois départements avec un taux d'emploi dans le tertiaire au-dessus de la moyenne régionale. (*tableau 2*)

**TABLEAU 2 : CHIFFRE D'AFFAIRES DES ORGANISMES DE FORMATION PAR DÉPARTEMENT**

		de 1 à 15 000 €	de 15 000 à 75 000 €	de 75 000 à 150 000 €	de 150 000 à 450 000 €	de 450 000 à 750 000 €	de 750 000 à 1 500 000 €	de 1 500 000 à 2 250 000 €	de 2 250 000 à 3 750 000 €	supérieur à 3 750 000 €	Total
Ardennes	Nb	78	40	17	9	4	5	0	2	1	156
	%	50	24	11	6	3	3	0	2	1	100
Aube	Nb	130	67	15	16	10	3	0	1	1	243
	%	55	27	5	6	4	1	0	1	1	100
Marne	Nb	242	151	48	49	18	17	3	4	4	536
	%	44	28	9	10	3	3	1	1	1	100
Haute-Marne	Nb	69	27	7	8	3	2	1	1	0	118
	%	61	21	5	7	2	2	1	1	0	100
Meurthe-et-Moselle	Nb	356	241	62	71	19	15	6	3	7	780
	%	45	31	8	10	2	2	1	0	1	100
Meuse	Nb	53	41	13	8	2	2	1	0	0	120
	%	43	35	12	6	1	2	1	0	0	100
Moselle	Nb	342	260	60	74	16	22	7	9	3	793
	%	41	34	8	10	2	3	1	1	0	100
Bas-Rhin	Nb	927	548	157	132	46	33	15	13	6	1 877
	%	49	29	8	7	3	2	1	1	0	100
Haut-Rhin	Nb	413	212	63	59	22	14	5	4	2	794
	%	53	26	8	7	3	2	1	0	0	100
Vosges	Nb	156	77	27	20	9	4	3	1	0	297
	%	53	25	10	7	3	1	1	0	0	100
Grand Est	Nb	2 766	1 664	469	446	149	117	41	38	24	5 714
	%	48	29	8	8	3	2	1	1	0	100

La couleur orange indique une valeur supérieure à la moyenne de la région Grand Est.

Source : base SRC (Mes Démarches Emploi et Formation Professionnelle) - Exploitation SESE Grand Est

◆ Les personnes en recherche d'emploi bénéficiant d'un financement public s'adressent pour 78% d'entre elles aux organismes privés pour leur formation

Les salariés bénéficiant d'un financement par l'employeur suivent à 92% une formation dispensée par un organisme privé. Les personnes en recherche d'emploi bénéficiant d'un financement OPCA suivent également essentiellement des formations dispensées par des organismes privés (93%).

Les personnes en recherche d'emploi bénéficiant d'un financement public s'adressent à 78% aux organismes privés mais également à 18% à des organismes publics, principalement le GRETA (14%).

Près d'un tiers des particuliers se formant à leur propre frais s'adresse aux organismes publics (21%) et aux organismes parapublics (9%), notamment les chambres de métiers pour les stages de création d'entreprises. (tableau 3)

**TABLEAU 3 : RÉPARTITION DES STAGIAIRES SELON LE STATUT JURIDIQUE ET LE TYPE DE PUBLIC (EN %)**

Statut juridique	Salariés bénéficiant d'un financement par l'employeur	Personnes en recherche d'emploi bénéficiant d'un financement public	Personnes en recherche d'emploi bénéficiant d'un financement OPCA	Particuliers à leurs propres frais	Autres stagiaires*	Total
Associations	18	26	6	25	22	20
Autoentrepreneur	1	1	0	2	3	1
Entreprise unipersonnelle à responsabilité limitée (EURL)	7	1	2	3	3	5
Société anonyme (SA)	11	13	57	2	4	11
Société à responsabilité limitée (SARL)	32	16	16	16	26	28
Travailleur indépendant	8	4	4	6	11	8
Autres OF privés	15	17	8	16	17	15
<b>Total OF privés</b>	<b>92</b>	<b>78</b>	<b>93</b>	<b>70</b>	<b>86</b>	<b>88</b>
Organismes consulaires (CCI)	1	3	0	0	0	1
Organismes consulaires (chambres de métiers)	0	1	0	6	1	1
Autres OF parapublic	0	0	0	3	2	0
<b>Total OF parapublic</b>	<b>1</b>	<b>4</b>	<b>0</b>	<b>9</b>	<b>3</b>	<b>2</b>
Greta	2	14	5	4	3	3
Supérieur	2	1	1	13	2	2
Autres OF public	3	3	1	4	6	5
<b>Total OF public</b>	<b>7</b>	<b>18</b>	<b>7</b>	<b>21</b>	<b>11</b>	<b>10</b>
<b>Total</b>	<b>100</b>	<b>100</b>	<b>100</b>	<b>100</b>	<b>100</b>	<b>100</b>

La couleur orange indique une valeur supérieure à la moyenne de la région Grand Est.

\* La rubrique « autres stagiaires » recouvrent les stagiaires n'entrant pas dans les trois catégories précédentes (formation des agents publics, de non-salariés, de bénévoles, etc...).

Source : base SRC (Mes Démarches Emploi et Formation Professionnelle) - Exploitation SESE Grand Est

## PROFIL DES STAGIAIRES ET DES STAGES

### ◆ Une majorité de salariés parmi les publics de la formation continue

Les salariés sont majoritaires parmi les publics de la formation continue. En 2016, la région Grand Est compte 64% de salariés (891 260) et 14% de demandeurs d'emploi (193 145) parmi les stagiaires de la formation continue. 6% des stagiaires (89 490) sont des particuliers qui payent leur formation.

Les salariés (64% au plan régional) sont plus nombreux

dans le Bas-Rhin (73%), le Haut-Rhin (72%) et dans la Moselle (67%), départements qui regroupent les grands pôles urbains et les cadres qui y résident. Les demandeurs d'emploi (14% au niveau régional), sont surreprésentés dans les départements ruraux : Haute-Marne (33%), Meurthe-et-Moselle (25%), Vosges (25%), Ardennes (22%) et dans l'Aube (21%). Les particuliers qui s'engagent dans une formation à leur propre frais sont deux fois plus nombreux dans la Marne par rapport à la moyenne régionale (13% contre 6%). (tableau 4)



**TABLEAU 4 : RÉPARTITION DES STAGIAIRES SELON LE TYPE DE PUBLIC ET LE MODE DE FINANCEMENT PAR DÉPARTEMENT (%)**

	Salariés bénéficiant d'un financement par l'employeur	Personnes en recherche d'emploi bénéficiant d'un financement public	Personnes en recherche d'emploi bénéficiant d'un financement OPCA	Particuliers à leurs propres frais	Autres stagiaires*	Total
Ardennes	61	22	0	8	9	100
Aube	58	20	1	6	15	100
Marne	60	10	0	13	17	100
Haute-Marne	37	32	1	4	26	100
Meurthe-et-Moselle	52	25	0	6	17	100
Meuse	47	15	0	7	31	100
Moselle	67	8	1	5	19	100
Bas-Rhin	73	7	2	6	12	100
Haut-Rhin	72	10	0	5	13	100
Vosges	55	25	0	5	15	100
<b>Grand Est</b>	<b>64</b>	<b>13</b>	<b>1</b>	<b>6</b>	<b>16</b>	<b>100</b>

La couleur orange indique une valeur supérieure à la moyenne de la région Grand Est.

\* La rubrique « autres stagiaires » recouvrent les stagiaires n'entrant pas dans les trois catégories précédentes (formation des agents publics, de non-salariés, de bénévoles, etc...).

Source : base SRC (Mes Démarches Emploi et Formation Professionnelle) - Exploitation SESE Grand Est

◆ Une formation continue faiblement qualifiante portée par les secteurs d'activité en fort développement

En 2016, 82% des stagiaires et 55% des heures de formation ne visent pas l'élévation du niveau de formation. Il s'agit de stages d'initiation, de perfectionnement, de pré-qualification, de remise à niveau et de maîtrise des savoirs de base. Parmi les stages visant un diplôme ou un titre professionnel reconnu (12% des

stagiaires et 37% des heures de formation), les formations de niveau I et II (licence, maîtrise, master, DEA, DESS, diplôme d'ingénieur) représentent 12% des heures de formation au bénéfice de 3% des stagiaires. Les formations de niveau III (BTS, DUT, écoles de formation sanitaire et sociale ...) et de niveau V (BEP, CAP ou CFPA 1<sup>er</sup> degré...) rassemblent chacune 9% des heures de formation pour 3 % des stagiaires. (tableau 5)

**TABLEAU 5 : RÉPARTITION DES STAGIAIRES ET DES HEURES STAGIAIRES PAR TYPE DE FORMATION (%)**

Type de formation	Stagiaires	Heures formations
Formations visant un diplôme ou un titre professionnel inscrit au répertoire national des certifications professionnelles (RNCP) dont :	12	37
Formations de niveau I et II (licence, maîtrise, master, DEA, DESS, diplôme d'ingénieur)	3	12
Formations de niveau III (BTS, DUT, écoles de formation sanitaire et sociale ...)	3	9
Formations de niveau IV (BAC professionnel, BT, BP, BM...)	2	6
Formations de niveau V (BEP, CAP ou CFPA 1 <sup>er</sup> degré...)	3	9
Formations autre niveau	1	1
Formations visant un certificat de qualification professionnelle (CQP) non inscrit au RNCP	2	3
Formations visant une certification et/ou une habilitation inscrite à l'inventaire de la CNCP*	4	5
Autres formations professionnelles continues (initiation, perfectionnement, pré-qualification, remise à niveau, maîtrise des savoirs de base)	82	55
<b>Total</b>	<b>100</b>	<b>100</b>

\*CNCP : Commission nationale de la certification professionnelle

Source : base SRC (Mes Démarches Emploi et Formation Professionnelle) - Exploitation SESE Grand Est

A l'exception notable de l'Aube, ce sont les départements les plus ruraux qui consacrent le plus d'heures stagiaires à des formations à visée diplômante ou certifiante : 63 % pour la Meuse, 58% pour la Haute-Marne, 54% pour les Vosges et 51% pour la Marne. Ces départements ont un taux d'emploi dans l'agriculture supérieur à la moyenne régionale et nationale<sup>(4)</sup> qui est de 1,4%. En effet, le taux d'emploi dans le secteur agricole est de 3,4% dans la Meuse, 2,9 % en Haute-Marne, 1,8% dans les Vosges, 3,4% dans la Marne et 2,2% dans les Ardennes. Contrairement à la Meuse ou aux Ardennes, où prédominent les formations de niveau V, les formations de niveau I et II l'emportent

largement en Haute-Marne (39% des heures stagiaires diplômantes) et dans les Vosges (22% des heures stagiaires).

A l'inverse, dans les départements de la Meurthe-et-Moselle, de la Moselle, du Bas-Rhin et du Haut-Rhin qui regroupent les grands pôles urbains (plus de cadres et poids du secteur tertiaire au-dessus de la moyenne régionale), les organismes de formation dispensent nettement moins de formations qualifiantes (respectivement 36%, 23%, 37% et 34%). Le Bas-Rhin se singularise toutefois avec un taux de formation de niveau III de 15 %, largement au-dessus de la moyenne régionale de 9%. (tableau 6)

**TABLEAU 6 : RÉPARTITION DES HEURES DE FORMATION PAR TYPE DE FORMATION ET DÉPARTEMENT (%)**

Type de formation	Ardennes	Aube	Marne	Haute-Marne	Meurthe-et-Moselle	Meuse	Moselle	Bas-Rhin	Haut-Rhin	Vosges	Grand Est
Formations visant un diplôme ou un titre professionnel inscrit au répertoire national des certifications professionnelles (RNCP) dont :	47	38	51	58	36	63	23	37	34	54	37
Formations de niveau I et II (licence, maîtrise, master, DEA, DESS, diplôme d'ingénieur)	11	11	19	39	13	2	8	10	7	22	12
Formations de niveau III (BTS, DUT, écoles de formation sanitaire et sociale ...)	10	7	11	1	8	11	4	15	10	6	9
Formations de niveau IV (BAC professionnel, BT, BP, BM...)	10	6	9	3	5	17	4	4	7	10	6
Formations de niveau V (BEP, CAP ou CFPA 1 <sup>er</sup> degré...)	16	12	10	15	9	33	6	7	8	15	9
Formations autre niveau	0	2	2	0	1	0	1	1	2	1	1
Formations visant un certificat de qualification professionnelle (CQP) non inscrit au RNCP	2	1	2	0	3	1	4	1	5	2	2
Formations visant une certification et/ou une habilitation inscrite à l'inventaire de la CNC	0	3	2	0	13	2	4	4	2	5	5
Autres formations professionnelles continues (initiation, perfectionnement, pré-qualification, remise à niveau, maîtrise des savoirs de base)	51	58	45	42	48	34	69	58	59	39	56
<b>Total</b>	<b>100</b>	<b>100</b>	<b>100</b>	<b>100</b>	<b>100</b>	<b>100</b>	<b>100</b>	<b>100</b>	<b>100</b>	<b>100</b>	<b>100</b>

La couleur orange indique une valeur supérieure à la moyenne de la région Grand Est.

Source : base SRC (Mes Démarches Emploi et Formation Professionnelle) - Exploitation SESE Grand Est

Les secteurs d'activité en fort développement comme celui de la sécurité et celui de la santé sont très présents dans la formation continue. Les spécialités de formation qui accueillent le plus de stagiaires dans le Grand Est sont la sécurité des biens et des personnes / police / surveillance (162 212 stagiaires), la santé (117 113), le transport / manutention / magasinage (107 938), les formations spécialisées dans le

développement des capacités d'orientation et d'insertion sociale et professionnelle (104 244), les finances / banques / assurances (66 995), le commerce / vente (64 555) et l'informatique (58 143). Ces sept spécialités de formation regroupent la moitié des stagiaires en 2016 (681 200 stagiaires).

Le domaine technico-professionnel des services - code spécialité qui débute par 3 dans le [tableau 7](#)

<sup>(4)</sup> Source : Insee, RP2014 exploitations complémentaires - Structure de la population active (15 à 64 ans) par catégorie socioprofessionnelle

rassemble près des deux tiers des stagiaires ainsi que les deux tiers des heures formation. Le domaine du développement personnel - code spécialité qui débute par 4 dans le [tableau 7](#), 14% des stagiaires et 10% des heures. Enfin, le domaine technico-professionnel de la production - code spécialité qui débute

par 2 dans le [tableau 7](#) regroupe 8% des stagiaires et 10% des heures de formation sachant que le poids des emplois dans l'industrie est de 17% dans le Grand Est (Insee RP 2014 - emplois par secteur d'activité). La durée moyenne de formation s'établit à 42 heures.

**TABLEAU 7 : RÉPARTITION DES STAGIAIRES ET DES HEURES STAGIAIRES PAR SPÉCIALITÉ DE FORMATION**

Code spécialité	Spécialité de formation	Nb stagiaires	Part de stagiaires (%)	Nb d'heures stagiaires	Part d'heures stagiaires (%)	Durée moyenne (heures)
344	Sécurité des biens et des personnes, police, surveillance	162 212	11,8	6 798 887	11,7	42
331	Santé	117 113	8,5	5 988 247	10,3	51
311	Transport, manutention, magasinage	107 938	7,9	3 263 236	5,6	30
415	Dév. des capacités d'orientation, d'ins. ou de réins. sociales et prof.	104 244	7,6	4 332 756	7,5	42
	Autres spécialités	89 625	6,5	4 755 465	8,2	53
313	Finances, banque, assurances	66 995	4,9	890 906	1,5	13
312	Commerce, vente	64 555	4,7	4 075 062	7,0	63
326	Informatique, trait. de l'information, réseaux de trans. des données	58 143	4,2	1 557 011	2,7	27
333	Enseignement, formation	52 895	3,9	1 861 349	3,2	35
413	Développement des capacités comportementales et relationnelles	50 426	3,7	686 323	1,2	14
315	Ressources humaines, gestion du personnel, gestion de l'emploi	43 044	3,1	1 289 494	2,2	30
314	Comptabilité, gestion	31 910	2,3	1 383 830	2,4	43
100	Formations générales	30 866	2,3	1 512 542	2,6	49
330	Spécialités plurivalentes sanitaires et sociales	30 571	2,2	1 321 807	2,3	43
332	Travail social	30 422	2,2	1 435 598	2,5	47
136	Langues vivantes, civilisations étrangères et régionales	25 956	1,9	1 263 709	2,2	49
125	Linguistique	23 083	1,7	742 435	1,3	32
324	Secrétariat, bureautique	22 363	1,6	1 261 410	2,2	56
310	Spécialités plurivalentes des échanges et de la gestion	20 670	1,5	1 182 072	2,0	57
227	Energie, génie climatique	20 132	1,5	457 086	0,8	23
255	Electricité, électronique (non compris automatisme et productique)	18 402	1,3	477 007	0,8	26
128	Droit, sciences politiques	15 388	1,1	362 565	0,6	24
221	Agro-alimentaire, alimentation, cuisine	14 948	1,1	465 499	0,8	31
300	Spécialités plurivalentes des services	13 059	1,0	1 618 417	2,8	124
336	Coiffure, esthétique et autres spécialités des services aux personnes	12 973	0,9	578 946	1,0	45
335	Animation culturelle, sportive et de loisirs	10 815	0,8	929 815	1,6	86

TABLEAU 7 SUITE (RÉPARTITION DES STAGIAIRES ET DES HEURES STAGIAIRES PAR SPÉCIALITÉ DE FORMATION)

Code spécialité	Spécialité de formation	Nb stagiaires	Part de stagiaires (%)	Nb d'heures stagiaires	Part d'heures stagiaires (%)	Durée moyenne (heures)
414	Développement des capacités individuelles d'organisation	10 444	0,8	143 004	0,2	14
200	Technologies industrielles fondamentales	10 177	0,7	919 750	1,6	90
110	Spécialités pluriscientifiques	8 045	0,6	208 331	0,4	26
211	Productions végétales, cultures spécialisées	7 956	0,6	414 871	0,7	52
232	Bâtiment: construction et couverture	7 565	0,6	270 458	0,5	36
320	Spécialités plurivalentes de la communication	7 279	0,5	261 318	0,5	36
210	Spécialités plurivalentes de l'agronomie et de l'agriculture	6 966	0,5	409 856	0,7	59
230	Spécialités pluritechnologiques, génie civil, construction, bois	6 544	0,5	329 493	0,6	50
412	Développement des capacités mentales et apprentissages de base	6 378	0,5	282 403	0,5	44
343	Nettoyage, assainissement, protection de l'environnement	6 339	0,5	902 669	1,6	142
120	Spécialités pluridisciplinaires, sciences humaines et droit	5 573	0,4	265 216	0,5	48
410	Spécialités concernant plusieurs capacités	5 413	0,4	218 862	0,4	40
321	Journalisme et communication	5 345	0,4	213 074	0,4	40
334	Accueil, hôtellerie, tourisme	5 218	0,4	608 824	1,1	117
423	Vie familiale, vie sociale et formations au développement personnel	5 064	0,4	280 665	0,5	55
250	Spécialités pluritechnologiques, mécanique, électricité	4 978	0,4	202 754	0,3	41
411	Pratiques sportives	4 751	0,3	142 107	0,2	30
201	Technologies de commandes des transformations industrielles	4 580	0,3	649 347	1,1	142
124	Psychologie	3 851	0,3	98 418	0,2	26
214	Aménagement paysager (parcs, jardins, espaces verts)	3 838	0,3	368 263	0,6	96
223	Métallurgie (y compris sidérurgie, fonderie, non ferreux...)	3 436	0,3	118 444	0,2	34
251	Mécanique générale et de précision, usinage	3 029	0,2	155 989	0,3	51
	<b>Total</b>	<b>1 371 517</b>	<b>100,0</b>	<b>57 955 590</b>	<b>100,0</b>	<b>42</b>

Source : base SRC (Mes Démarches Emploi et Formation Professionnelle) - Exploitation SESE Grand Est

Un organisme de formation peut intervenir dans plusieurs spécialités de formation. Les domaines technico-professionnels des services<sup>(5)</sup> regroupent 57% de l'activité de formation continue dans le Grand Est. 1 164 organismes de formation continue ont déclaré exercer une activité dans le domaine de formation du développement personnel (code spécialité débutant par 4 dans le [tableau 8](#)) ce qui représente 14% du total de l'activité de formation continue dans le Grand Est.

L'informatique concentre à lui seul près de 9% du total de l'activité de formation continue dans le Grand Est. Les organismes de formation publics interviennent principalement dans les spécialités de santé (41 organismes), dans celles de la sécurité des biens et des personnes, de la police et de la surveillance (19 organismes) et dans les spécialités sanitaires et sociales (17 organismes).

<sup>(5)</sup> Source : Commission nationale de la certification professionnelle (CNCP) : nomenclature des spécialités de formations.

**TABLEAU 8 : RÉPARTITION DES ORGANISMES DE FORMATION EN FONCTION DE LA SPÉCIALITÉ DE FORMATION ET DU STATUT JURIDIQUE**

Domaine de spécialité	Code spécialité	Spécialité de formation	Privés	Publics	Para-publics	Total	Total par spécialité (%)	Total par domaine de spécialité (%)
<b>Domaines disciplinaires</b>	100	Formations générales	118	16	1	135	1,6	<b>6,7</b>
	124	Psychologie	55	2	0	57	0,7	
	125	Linguistique	72	5	4	81	0,9	
	128	Droit, sciences politiques	72	6	0	78	0,9	
	136	Langues vivantes, civilisations étrangères et régionales	205	11	6	222	2,6	
<b>Domaines technico-professionnels de la production</b>	200	Technologies industrielles fondamentales	63	13	1	77	0,9	<b>8,2</b>
	201	Technologies de commandes des transformations industrielles	103	2	1	106	1,2	
	221	Agro-alimentaire, alimentation, cuisine	114	14	7	135	1,6	
	227	Energie, génie climatique	68	7	2	77	0,9	
	232	Bâtiment: construction et couverture	48	5	1	54	0,6	
	250	Spécialités pluritechnologiques, mécanique, électricité	59	6	1	66	0,8	
	251	Mécanique générale et de précision, usinage	64	2	0	66	0,8	
	255	Electricité, électronique (non compris automatisme et productique)	117	3	1	121	1,4	
<b>Domaines technico-professionnels des services</b>	300	Spécialités plurivalentes des services	88	11	3	102	1,2	<b>33,3</b>
	310	Spécialités plurivalentes des échanges et de la gestion	123	8	8	139	1,6	
	311	Transport, manutention, magasinage	208	5	3	216	2,5	
	312	Commerce, vente	440	13	19	472	5,5	
	313	Finances, banque, assurances	68	2	0	70	0,8	
	314	Comptabilité, gestion	393	10	19	422	4,9	
	315	Ressources humaines, gestion du personnel, gestion de l'emploi	464	7	12	483	5,7	
	320	Spécialités plurivalentes de la communication	146	2	1	149	1,7	
	321	Journalisme et communication	68	2	1	71	0,8	
	324	Secrétariat, bureautique	251	13	6	270	3,2	
	326	Informatique, traitement de l'information, réseaux de trans. des données	717	9	14	740	8,7	
	330	Spécialités plurivalentes sanitaires et sociales	82	17	0	99	1,2	
	331	Santé	386	41	3	430	5,0	
	332	Travail social	122	5	0	127	1,5	
333	Enseignement, formation	272	12	0	284	3,3		



TABLEAU 8 SUITE (RÉPARTITION DES ORGANISMES DE FORMATION EN FONCTION DE LA SPÉCIALITÉ DE FORMATION ET DU STATUT JURIDIQUE)

Domaine de spécialité	Code spécialité	Spécialité de formation	Privés	Publics	Para-publics	Total	Total par spécialité (%)	Total par domaine de spécialité (%)
Domaines technico-professionnels des services (suite)	334	Accueil, hôtellerie, tourisme	55	9	3	67	0,8	56,8
	335	Animation culturelle, sportive et de loisirs	84	2	0	86	1,0	
	336	Coiffure, esthétique et autres spécialités des services aux personnes	112	1	5	118	1,4	
	343	Nettoyage, assainissement, protection de l'environnement	71	11	0	82	1,0	
	344	Sécurité des biens et des personnes, police, surveillance	391	19	9	419	4,9	
Domaines du développement personnel	410	Spécialités concernant plusieurs capacités	44	4	0	48	0,6	13,6
	412	Développement des capacités mentales et apprentissages de base	74	2	0	76	0,9	
	413	Développement des capacités comportementales et relationnelles	504	5	2	511	6,0	
	414	Développement des capacités individuelles d'organisation	192	2	3	197	2,3	
	415	Développement des capacités d'orientation, d'ins. ou de réins. sociales et prof.	226	16	2	244	2,9	
	423	Vie familiale, vie sociale et autres formations au développement personnel	85	3	0	88	1,0	
		Autres spécialités de formation	1 081	137	36	1 254	14,7	14,7
<b>Total</b>			<b>7 905</b>	<b>460</b>	<b>174</b>	<b>8 539</b>	<b>100,0</b>	

Remarque : les domaines regroupent les spécialités de formations correspondantes

Source : base SRC (Mes Démarches Emploi et Formation Professionnelle) - Exploitation SESE Grand Est

## SOURCES ET DESTINATIONS DES FINANCEMENTS

### ◆ La formation professionnelle continue est financée principalement par les entreprises et les OPCA

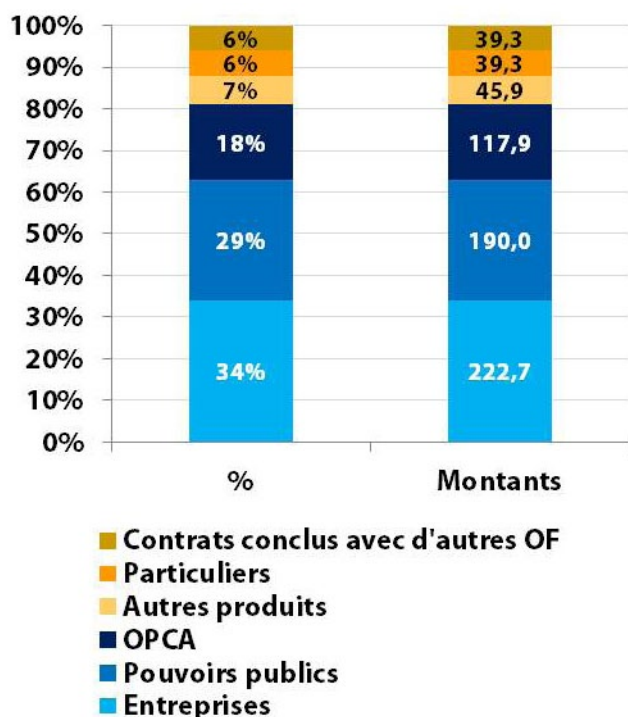
Dans le Grand Est en 2016, selon les déclarations des organismes de formation dans leur bilan pédagogique et financier, 52% des 655 millions d'euros des produits tirés de cette activité proviennent des entreprises et des OPCA. Les pouvoirs publics sont le deuxième acheteur de formation (29%). 6% de l'activité découlent de la sous-traitance. Le reste (7%), correspond à la ligne « autres produits au titre de la formation professionnelle continue ». Selon la notice explicative cerfa n°50199 # 13 cette ligne « concerne les autres

produits comme les produits résultant de formation facturée à des entreprises étrangères et se déroulant à l'étranger (hors TVA) ou les produits rattachables à l'activité de prestataire de formation professionnelle tels que les frais de restauration, d'hébergement, et de transport qui ont fait l'objet d'une facturation ».

En pratique, les organismes de formation perçoivent directement des OPCA 18% de leurs produits par subrogation<sup>(6)</sup>. Dans 34% des cas, soit c'est l'entreprise qui finance ses propres formations, soit c'est l'OPCA qui la finance sans subrogation de paiement (l'entreprise finance l'organisme de formation et l'OPCA rembourse le financement à l'entreprise). La part que les OPCA reversent aux entreprises n'est pas comptabilisée sur le graphique. (graphique 5)

<sup>(6)</sup> Subrogation : à la demande d'une entreprise, un OPCA peut décider de régler directement à un organisme de formation les frais de formation. Cette subrogation concerne uniquement les frais de fonctionnement des actions de formation, c'est-à-dire les coûts pédagogiques.

**GRAPHIQUE 5 : ORIGINE DES PRODUITS RÉALISÉS AU TITRE DE LA FORMATION CONTINUE EN 2016 (MONTANTS EN MILLIONS D'EUROS)**



Source : base SRC (Mes Démarches Emploi et Formation Professionnelle) - Exploitation SESE Grand Est

◆ Seuls 3% des produits sont consacrés au financement du CIF et du CPF par les OPCA, or le CIF et le CPF sont les deux seuls dispositifs qui relèvent de l'initiative du salarié

34% des produits des organismes de formation proviennent de l'achat de formation par les entreprises en direct. Les OPCA financent 18% des formations qui bénéficient en priorité à la professionnalisation des publics. Seuls 3% des produits sont consacrés au financement du CIF et du CPF.

29% des produits des organismes de formation proviennent des pouvoirs publics. Le Conseil Régional, chef de file de la formation, participe à 12% à ce financement public, pour la formation de publics spécifiques. Pôle emploi intervient à hauteur de 8% en direction des demandeurs d'emploi.

Enfin, les personnes qui financent leur formation à leurs propres frais représentent 6% dans la ventilation des produits de la formation professionnelle continue en 2016. (tableau 9)

**TABLEAU 9 : VENTILATION DES PRODUITS POUR LA FORMATION DES PUBLICS EN 2016**

Produits provenant de :	Pour la formation de :	%
Entreprises	Salariés	34
OPCA	Contrats de professionnalisation	5
	CIF (congé individuel de formation)	2
	CPF (compte personnel de formation)	1
	Disp. spécifiques demandeurs d'emploi	1
	Périodes de professionnalisation	8
Pouvoirs publics	Leurs agents	3
	Institutions européennes	1
	Etat	2
	Conseil régional	12
	Autres publics	3
	Pôle emploi	8
Personnes à titre individuel	A leurs propres frais	6
Autres produits	Autres publics	14
<b>Total</b>		<b>100</b>

Source : base SRC (Mes Démarches Emploi et Formation Professionnelle) - Exploitation SESE Grand Est

Directrice de la publication : Danièle GIUGANTI ◆ Direction régionale des entreprises, de la concurrence, de la consommation, du travail et de l'emploi Grand Est - 6 rue Hirn - 67 000 STRASBOURG ◆ ISSN 2556-6326  
Service Études Statistiques et Évaluation - Études avril 2018 ◆ Bernard FATH