

## DEMANDEURS D'EMPLOI INSCRITS À PÔLE EMPLOI DANS LES VOSGES EN NOVEMBRE 2017

Fin novembre 2017, dans les Vosges, le nombre de demandeurs d'emploi tenus de rechercher un emploi et sans activité (catégorie A) s'établit à 19 640. Ce nombre baisse de 3,1 % sur trois mois (soit -620 personnes) ; il diminue de 0,8 % sur un mois et de 2,7 % sur un an.

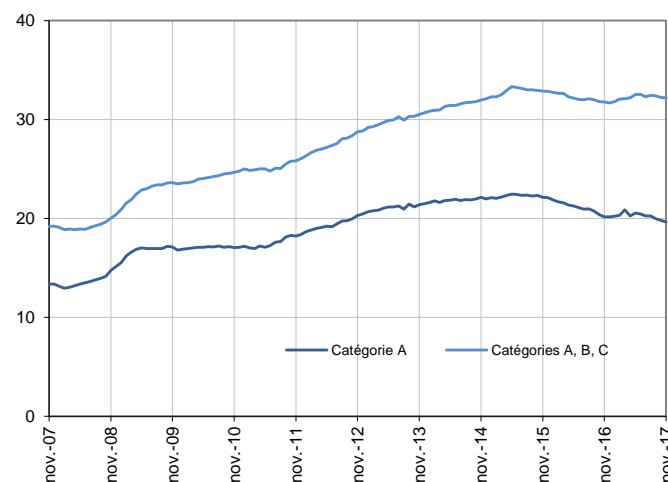
En Grand Est, ce nombre baisse de 3,2 % sur trois mois (-1,5 % sur un mois et -2,7 % sur un an).

Dans les Vosges, le nombre de demandeurs d'emploi tenus de rechercher un emploi, ayant ou non exercé une activité dans le mois (catégories A, B, C) s'établit à 32 200 fin novembre 2017. Ce nombre baisse de 0,8 % sur trois mois (soit -270 personnes) ; il diminue de 0,1 % sur un mois et progresse de 1,4 % sur un an.

En Grand Est, ce nombre baisse de 1,1 % sur trois mois (-0,3 % sur un mois et +1,2 % sur un an).

### Demandeurs d'emploi en catégories A et A, B, C dans les Vosges

En milliers, données CVS-CJO



Source : Pôle emploi-Dares, STMT, traitements Dares.

### Demandeurs d'emploi par catégorie

Données CVS-CJO

	Effectif			Évolution (en %) sur		
	Novembre 2016	Octobre 2017	Novembre 2017	un mois	trois mois	un an
<b>Vosges</b>						
Inscrits tenus de rechercher un emploi, sans emploi (catégorie A)	20 180	19 800	<b>19 640</b>	-0,8	<b>-3,1</b>	-2,7
Inscrits tenus de rechercher un emploi, en activité réduite courte (catégorie B)	4 110	4 010	<b>4 130</b>	3,0	<b>-5,3</b>	0,5
Inscrits tenus de rechercher un emploi, en activité réduite longue (catégorie C)	7 480	8 420	<b>8 430</b>	0,1	<b>7,4</b>	12,7
Ensemble des inscrits tenus de rechercher un emploi (catégories A, B, C)	31 770	32 230	<b>32 200</b>	-0,1	<b>-0,8</b>	1,4
Inscrits non tenus de rechercher un emploi, sans emploi (catégorie D)	2 510	1 670	<b>1 720</b>	3,0	<b>-7,5</b>	-31,5
Inscrits non tenus de rechercher un emploi, en emploi (catégorie E)	3 420	3 210	<b>3 170</b>	-1,2	<b>-10,7</b>	-7,3
Ensemble des inscrits (catégories A, B, C, D, E)	37 700	37 110	<b>37 090</b>	-0,1	<b>-2,1</b>	-1,6
<b>Grand Est</b>						
Inscrits tenus de rechercher un emploi, sans emploi (catégorie A)	296 420	292 780	<b>288 400</b>	-1,5	<b>-3,2</b>	-2,7
Inscrits tenus de rechercher un emploi, en activité réduite courte (catégorie B)	58 170	58 540	<b>59 970</b>	2,4	<b>-3,7</b>	3,1
Inscrits tenus de rechercher un emploi, en activité réduite longue (catégorie C)	105 330	115 490	<b>117 150</b>	1,4	<b>5,8</b>	11,2
Ensemble des inscrits tenus de rechercher un emploi (catégories A, B, C)	459 920	466 810	<b>465 520</b>	-0,3	<b>-1,1</b>	1,2
Inscrits non tenus de rechercher un emploi, sans emploi (catégorie D)	29 880	22 380	<b>21 940</b>	-2,0	<b>-5,4</b>	-26,6
Inscrits non tenus de rechercher un emploi, en emploi (catégorie E)	33 270	31 810	<b>31 040</b>	-2,4	<b>-8,4</b>	-6,7
Ensemble des inscrits (catégories A, B, C, D, E)	523 070	521 000	<b>518 500</b>	-0,5	<b>-1,8</b>	-0,9

Source : Pôle emploi-Dares, STMT, traitements Dares.

Les évolutions mensuelles des séries corrigées des variations saisonnières et des effets des jours ouvrables (CVS-CJO) peuvent différer de la tendance de moyen terme des séries ; les évolutions sur trois mois sont à privilégier pour obtenir une information sur la tendance de moyen terme.

Une [documentation](#) fournit des éléments d'aide à l'interprétation des séries mensuelles sur les demandeurs d'emploi.

Les données publiées concernent les demandeurs d'emploi inscrits à Pôle emploi. La notion de demandeurs d'emploi est différente de celle de chômeurs au sens du Bureau international du travail (BIT). Au-delà des évolutions du marché du travail, différents facteurs peuvent davantage affecter les données relatives aux demandeurs d'emploi : modifications des règles d'indemnisation ou d'accompagnement des demandeurs d'emploi, changements de procédure, incidents. Un [document](#) présente les principaux changements de procédure et incidents ayant affecté les statistiques de demandeurs d'emploi depuis 2011.

L'ensemble des définitions et concepts figurent dans la [documentation méthodologique](#) en ligne.

**Demandedeurs d'emploi en catégorie A par sexe et âge**

Données CVS-CJO

	Effectif			Évolution (en %) sur		
	Novembre 2016	Octobre 2017	Novembre 2017	un mois	trois mois	un an
Hommes	10 850	10 380	10 260	-1,2	-4,9	-5,4
Femmes	9 330	9 420	9 380	-0,4	-1,0	0,5
<b>Moins de 25 ans</b>	<b>3 000</b>	<b>2 870</b>	<b>2 830</b>	<b>-1,4</b>	<b>-9,3</b>	<b>-5,7</b>
Hommes	1 560	1 470	1 450	-1,4	-10,5	-7,1
Femmes	1 440	1 400	1 380	-1,4	-8,0	-4,2
<b>Entre 25 et 49 ans</b>	<b>10 700</b>	<b>10 540</b>	<b>10 480</b>	<b>-0,6</b>	<b>-1,9</b>	<b>-2,1</b>
Hommes	5 870	5 590	5 530	-1,1	-4,3	-5,8
Femmes	4 830	4 950	4 950	0,0	1,0	2,5
<b>50 ans ou plus</b>	<b>6 480</b>	<b>6 390</b>	<b>6 330</b>	<b>-0,9</b>	<b>-2,0</b>	<b>-2,3</b>
Hommes	3 420	3 320	3 280	-1,2	-3,2	-4,1
Femmes	3 060	3 070	3 050	-0,7	-0,7	-0,3
<b>Vosges</b>	<b>20 180</b>	<b>19 800</b>	<b>19 640</b>	<b>-0,8</b>	<b>-3,1</b>	<b>-2,7</b>

Source : Pôle emploi-Dares, STMT, traitements Dares.

**Demandedeurs d'emploi en catégories A, B, C par sexe et âge**

Données CVS-CJO

	Effectif			Évolution (en %) sur		
	Novembre 2016	Octobre 2017	Novembre 2017	un mois	trois mois	un an
Hommes	16 000	15 870	15 800	-0,4	-3,1	-1,3
Femmes	15 770	16 360	16 400	0,2	1,4	4,0
<b>Moins de 25 ans</b>	<b>4 760</b>	<b>4 780</b>	<b>4 740</b>	<b>-0,8</b>	<b>-6,0</b>	<b>-0,4</b>
Hommes	2 430	2 410	2 400	-0,4	-7,7	-1,2
Femmes	2 330	2 370	2 340	-1,3	-4,1	0,4
<b>Entre 25 et 49 ans</b>	<b>17 910</b>	<b>18 160</b>	<b>18 130</b>	<b>-0,2</b>	<b>-0,1</b>	<b>1,2</b>
Hommes	9 210	9 090	9 050	-0,4	-2,4	-1,7
Femmes	8 700	9 070	9 080	0,1	2,3	4,4
<b>50 ans ou plus</b>	<b>9 100</b>	<b>9 290</b>	<b>9 330</b>	<b>0,4</b>	<b>0,5</b>	<b>2,5</b>
Hommes	4 360	4 370	4 350	-0,5	-1,8	-0,2
Femmes	4 740	4 920	4 980	1,2	2,7	5,1
<b>Vosges</b>	<b>31 770</b>	<b>32 230</b>	<b>32 200</b>	<b>-0,1</b>	<b>-0,8</b>	<b>1,4</b>

Source : Pôle emploi-Dares, STMT, traitements Dares.

**Ancienneté en catégories A, B, C des demandeurs d'emploi**

Données CVS-CJO

	Effectif			Évolution (en % et point) sur		
	Novembre 2016	Octobre 2017	Novembre 2017	un mois	trois mois	un an
<b>Vosges</b>						
Inscrits depuis moins de 1 an	15 910	16 170	16 040	-0,8	-3,0	0,8
Moins de 3 mois	6 140	5 730	5 650	-1,4	-3,7	-8,0
De 3 mois à moins de 6 mois	4 240	4 160	4 140	-0,5	-7,0	-2,4
De 6 mois à moins de 12 mois	5 530	6 280	6 250	-0,5	0,5	13,0
Inscrits depuis 1 an ou plus	15 860	16 060	16 160	0,6	1,4	1,9
De 1 an à moins de 2 ans	5 980	6 310	6 380	1,1	3,7	6,7
De 2 ans à moins de 3 ans	3 430	3 220	3 210	-0,3	0,0	-6,4
3 ans ou plus	6 450	6 530	6 570	0,6	0,0	1,9
Part des demandeurs d'emploi inscrits depuis 1 an ou plus (en %)	49,9	49,8	50,2	+0,4 pt	+1,1 pt	+0,3 pt
<b>Grand Est</b>						
Demandeurs d'emploi inscrits depuis 1 an ou plus en catégories A, B, C	205 920	216 990	218 800	0,8	1,9	6,3
Part des demandeurs d'emploi inscrits depuis 1 an ou plus (en %)	44,8	46,5	47,0	+0,5 pt	+1,4 pt	+2,2 pt

Source : Pôle emploi-Dares, STMT, traitements Dares.

**Entrées et sorties de catégories A, B, C**

Données CVS-CJO

	Nombre moyen	Évolution	Évolution
	septembre 2017 - novembre 2017	trimestrielle (en %) (a)	annuelle (en %) (b)
<b>Vosges</b>			
Entrées	2 590	-0,4	-9,1
Sorties	2 660	2,7	-8,0
<b>Grand Est</b>			
Entrées	40 190	-5,9	-11,2
Sorties	41 600	0,1	-8,3

Source : Pôle emploi-Dares, STMT, traitements Dares.

(a) Évolution de la moyenne de septembre 2017 à novembre 2017 par rapport à la moyenne de juin 2017 à août 2017.

(b) Évolution de la moyenne de septembre 2017 à novembre 2017 par rapport à la moyenne de septembre 2016 à novembre 2016.