

DEMANDEURS D'EMPLOI INSCRITS À PÔLE EMPLOI DANS LES VOSGES EN DÉCEMBRE 2017

Fin décembre 2017, dans les Vosges, le nombre de demandeurs d'emploi tenus de rechercher un emploi et sans activité (catégorie A) s'établit à 19 450. Ce nombre baisse de 2,6 % sur trois mois (soit -520 personnes) ; il diminue de 1,0 % sur un mois et de 3,6 % sur un an.

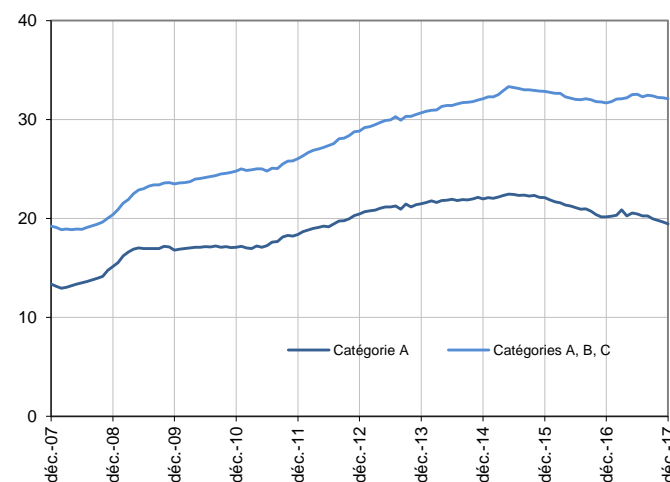
En Grand Est, ce nombre baisse de 2,2 % sur trois mois (-0,4 % sur un mois et -3,3 % sur un an).

Dans les Vosges, le nombre de demandeurs d'emploi tenus de rechercher un emploi, ayant ou non exercé une activité dans le mois (catégories A, B, C) s'établit à 32 120 fin décembre 2017. Ce nombre baisse de 0,8 % sur trois mois (soit -260 personnes) ; il diminue de 0,2 % sur un mois et progresse de 1,3 % sur un an.

En Grand Est, ce nombre baisse de 0,7 % sur trois mois (-0,1 % sur un mois et +1,0 % sur un an).

Demandeurs d'emploi en catégories A et A, B, C dans les Vosges

En milliers, données CVS-CJO



Source : Pôle emploi-Dares, STMT, traitements Dares.

Demandeurs d'emploi par catégorie

Données CVS-CJO

	Effectif			Évolution (en %) sur		
	Décembre 2016	Novembre 2017	Décembre 2017	un mois	trois mois	un an
Vosges						
Inscrits tenus de rechercher un emploi, sans emploi (catégorie A)	20 180	19 640	19 450	-1,0	-2,6	-3,6
Inscrits tenus de rechercher un emploi, en activité réduite courte (catégorie B)	4 030	4 130	4 250	2,9	0,5	5,5
Inscrits tenus de rechercher un emploi, en activité réduite longue (catégorie C)	7 490	8 430	8 420	-0,1	2,9	12,4
Ensemble des inscrits tenus de rechercher un emploi (catégories A, B, C)	31 700	32 200	32 120	-0,2	-0,8	1,3
Inscrits non tenus de rechercher un emploi, sans emploi (catégorie D)	2 510	1 720	1 820	5,8	10,3	-27,5
Inscrits non tenus de rechercher un emploi, en emploi (catégorie E)	3 440	3 170	3 090	-2,5	-6,1	-10,2
Ensemble des inscrits (catégories A, B, C, D, E)	37 650	37 090	37 030	-0,2	-0,8	-1,6
Grand Est						
Inscrits tenus de rechercher un emploi, sans emploi (catégorie A)	296 950	288 400	287 160	-0,4	-2,2	-3,3
Inscrits tenus de rechercher un emploi, en activité réduite courte (catégorie B)	57 570	59 970	60 180	0,4	0,2	4,5
Inscrits tenus de rechercher un emploi, en activité réduite longue (catégorie C)	105 680	117 150	117 530	0,3	2,6	11,2
Ensemble des inscrits tenus de rechercher un emploi (catégories A, B, C)	460 200	465 520	464 870	-0,1	-0,7	1,0
Inscrits non tenus de rechercher un emploi, sans emploi (catégorie D)	29 270	21 940	22 730	3,6	0,9	-22,3
Inscrits non tenus de rechercher un emploi, en emploi (catégorie E)	33 250	31 040	30 830	-0,7	-5,0	-7,3
Ensemble des inscrits (catégories A, B, C, D, E)	522 720	518 500	518 430	0,0	-0,9	-0,8

Source : Pôle emploi-Dares, STMT, traitements Dares.

Les évolutions mensuelles des séries corrigées des variations saisonnières et des effets des jours ouvrables (CVS-CJO) peuvent différer de la tendance de moyen terme des séries ; les évolutions sur trois mois sont à privilégier pour obtenir une information sur la tendance de moyen terme.

Une [documentation](#) fournit des éléments d'aide à l'interprétation des séries mensuelles sur les demandeurs d'emploi.

Les données publiées concernent les demandeurs d'emploi inscrits à Pôle emploi. La notion de demandeurs d'emploi est différente de celle de chômeurs au sens du Bureau international du travail (BIT). Au-delà des évolutions du marché du travail, différents facteurs peuvent davantage affecter les données relatives aux demandeurs d'emploi : modifications des règles d'indemnisation ou d'accompagnement des demandeurs d'emploi, changements de procédure, incidents. Un [document](#) présente les principaux changements de procédure et incidents ayant affecté les statistiques de demandeurs d'emploi depuis 2011.

L'ensemble des définitions et concepts figurent dans la [documentation méthodologique](#) en ligne.

La publication sur les demandeurs d'emploi inscrits à Pôle emploi sera désormais **trimestrielle**. La prochaine publication sera diffusée le **mercredi 25 avril 2018 à 12h00** et portera sur le nombre **moyen de demandeurs d'emploi inscrits au cours du 1^{er} trimestre 2018**.

Demandeurs d'emploi en catégorie A par sexe et âge

Données CVS-CJO

	Effectif			Évolution (en %) sur		
	Décembre 2016	Novembre 2017	Décembre 2017	un mois	trois mois	un an
Hommes	10 820	10 260	10 170	-0,9	-3,1	-6,0
Femmes	9 360	9 380	9 280	-1,1	-2,1	-0,9
Moins de 25 ans	3 020	2 830	2 780	-1,8	-5,1	-7,9
Hommes	1 570	1 450	1 440	-0,7	-3,4	-8,3
Femmes	1 450	1 380	1 340	-2,9	-6,9	-7,6
Entre 25 et 49 ans	10 650	10 480	10 330	-1,4	-2,4	-3,0
Hommes	5 830	5 530	5 450	-1,4	-3,2	-6,5
Femmes	4 820	4 950	4 880	-1,4	-1,4	1,2
50 ans ou plus	6 510	6 330	6 340	0,2	-1,9	-2,6
Hommes	3 420	3 280	3 280	0,0	-2,7	-4,1
Femmes	3 090	3 050	3 060	0,3	-1,0	-1,0
Vosges	20 180	19 640	19 450	-1,0	-2,6	-3,6

Source : Pôle emploi-Dares, STMT, traitements Dares.

Demandeurs d'emploi en catégories A, B, C par sexe et âge

Données CVS-CJO

	Effectif			Évolution (en %) sur		
	Décembre 2016	Novembre 2017	Décembre 2017	un mois	trois mois	un an
Hommes	15 930	15 800	15 770	-0,2	-1,6	-1,0
Femmes	15 770	16 400	16 350	-0,3	0,0	3,7
Moins de 25 ans	4 780	4 740	4 730	-0,2	-3,3	-1,0
Hommes	2 440	2 400	2 390	-0,4	-3,2	-2,0
Femmes	2 340	2 340	2 340	0,0	-3,3	0,0
Entre 25 et 49 ans	17 760	18 130	18 070	-0,3	-0,4	1,7
Hommes	9 120	9 050	9 040	-0,1	-1,1	-0,9
Femmes	8 640	9 080	9 030	-0,6	0,2	4,5
50 ans ou plus	9 160	9 330	9 320	-0,1	-0,2	1,7
Hommes	4 370	4 350	4 340	-0,2	-1,8	-0,7
Femmes	4 790	4 980	4 980	0,0	1,2	4,0
Vosges	31 700	32 200	32 120	-0,2	-0,8	1,3

Source : Pôle emploi-Dares, STMT, traitements Dares.

Ancienneté en catégories A, B, C des demandeurs d'emploi

Données CVS-CJO

	Effectif			Évolution (en % et point) sur		
	Décembre 2016	Novembre 2017	Décembre 2017	un mois	trois mois	un an
Vosges						
Inscrits depuis moins de 1 an	15 960	16 040	15 950	-0,6	-2,9	-0,1
Moins de 3 mois	6 230	5 650	5 780	2,3	3,2	-7,2
De 3 mois à moins de 6 mois	4 060	4 140	3 910	-5,6	-12,5	-3,7
De 6 mois à moins de 12 mois	5 670	6 250	6 260	0,2	-1,4	10,4
Inscrits depuis 1 an ou plus	15 740	16 160	16 170	0,1	1,3	2,7
De 1 an à moins de 2 ans	5 900	6 380	6 410	0,5	2,9	8,6
De 2 ans à moins de 3 ans	3 400	3 210	3 210	0,0	1,6	-5,6
3 ans ou plus	6 440	6 570	6 550	-0,3	-0,3	1,7
Part des demandeurs d'emploi inscrits depuis 1 an ou plus (en %)	49,7	50,2	50,3	+0,1 pt	+1,0 pt	+0,6 pt
Grand Est						
Demandeurs d'emploi inscrits depuis 1 an ou plus en catégories A, B, C	205 800	218 800	219 610	0,4	2,0	6,7
Part des demandeurs d'emploi inscrits depuis 1 an ou plus (en %)	44,7	47,0	47,2	+0,2 pt	+1,2 pt	+2,5 pt

Source : Pôle emploi-Dares, STMT, traitements Dares.

Entrées et sorties de catégories A, B, C

Données CVS-CJO

	Nombre moyen	Évolution	Évolution
	octobre 2017 - décembre 2017	trimestrielle (en %) (a)	annuelle (en %) (b)
Vosges			
Entrées	2 690	6,3	-6,3
Sorties	2 720	6,7	-6,8
Grand Est			
Entrées	41 460	-0,3	-8,6
Sorties	42 060	2,3	-6,0

Source : Pôle emploi-Dares, STMT, traitements Dares.

(a) Évolution de la moyenne d'octobre 2017 à décembre 2017 par rapport à la moyenne de juillet 2017 à septembre 2017.

(b) Évolution de la moyenne d'octobre 2017 à décembre 2017 par rapport à la moyenne de octobre 2016 à décembre 2016.