

DEMANDEURS D'EMPLOI INSCRITS À PÔLE EMPLOI DANS LES VOSGES AU DEUXIÈME TRIMESTRE 2020

Au deuxième trimestre 2020, dans les Vosges, le nombre de demandeurs d'emploi tenus de rechercher un emploi et sans activité (catégorie A) s'établit en moyenne sur le trimestre à 22 660. Ce nombre augmente de 23,1 % sur un trimestre (soit +4 250 personnes) et de 20,2 % sur un an.

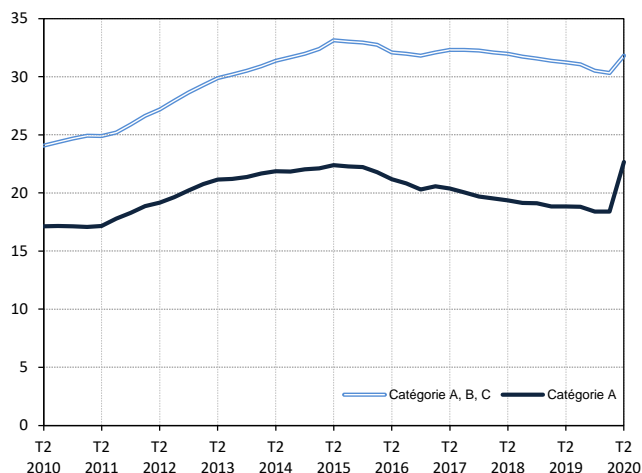
Dans le Grand Est, ce nombre augmente de 22,7 % sur un trimestre (+21,3 % sur un an).

Dans les Vosges, le nombre de demandeurs d'emploi tenus de rechercher un emploi, ayant ou non exercé une activité (catégories A, B, C) s'établit en moyenne à 31 820 au deuxième trimestre 2020. Ce nombre augmente de 4,9 % sur un trimestre (soit +1 490 personnes) et de 1,9 % sur un an.

Dans le Grand Est, ce nombre augmente de 6,2 % sur un trimestre (+3,9 % sur un an).

Demandeurs d'emploi en catégories A et A, B, C dans les Vosges

En milliers, données corrigées des variations saisonnières et des jours ouvrables (CVS-CJO)



Source : Pôle emploi-Dares, STMT, traitements Dares.

Demandeurs d'emploi par catégorie

Données CVS-CJO

	Effectif			Évolution (en %) sur :	
	2e trim. 2019	1er trim. 2020	2e trim. 2020	un trimestre*	un an**
Vosges					
Inscrits tenus de rechercher un emploi, sans emploi (catégorie A)	18 850	18 410	22 660	+23,1	+20,2
Inscrits tenus de rechercher un emploi, en activité réduite courte (catégorie B)	3 990	4 190	3 620	-13,6	-9,3
Inscrits tenus de rechercher un emploi, en activité réduite longue (catégorie C)	8 400	7 730	5 550	-28,2	-33,9
Ensemble des inscrits tenus de rechercher un emploi (catégories A, B, C)	31 240	30 330	31 820	+4,9	+1,9
Inscrits non tenus de rechercher un emploi, sans emploi (catégorie D)	1 790	1 830	1 760	-3,8	-1,7
Inscrits non tenus de rechercher un emploi, en emploi (catégorie E)	2 620	2 500	2 360	-5,6	-9,9
Ensemble des inscrits (catégories A, B, C, D, E)	35 650	34 650	35 950	+3,8	+0,8
Région Grand Est					
Inscrits tenus de rechercher un emploi, sans emploi (catégorie A)	278 080	275 090	337 450	+22,7	+21,3
Inscrits tenus de rechercher un emploi, en activité réduite courte (catégorie B)	58 210	61 070	52 670	-13,8	-9,5
Inscrits tenus de rechercher un emploi, en activité réduite longue (catégorie C)	116 540	106 900	80 240	-24,9	-31,1
Ensemble des inscrits tenus de rechercher un emploi (catégories A, B, C)	452 830	443 060	470 360	+6,2	+3,9
Inscrits non tenus de rechercher un emploi, sans emploi (catégorie D)	25 430	26 570	25 090	-5,6	-1,3
Inscrits non tenus de rechercher un emploi, en emploi (catégorie E)	27 490	26 100	24 060	-7,8	-12,5
Ensemble des inscrits (catégories A, B, C, D, E)	505 760	495 730	519 510	+4,8	+2,7

* variation par rapport au trimestre précédent, en %.

** variation par rapport au même trimestre de l'année précédente, en %.

Source : Pôle emploi-Dares, STMT, traitements Dares.

En raison de la gestion des arrondis, les totaux peuvent très légèrement différer de la somme de leurs sous-totaux.

La situation des demandeurs d'emploi vis-à-vis de l'activité réduite courte (inférieure ou égale à 78 heures sur un mois, catégorie B) ou longue (supérieure ou égale à 79 heures sur un mois, catégorie C), est déterminée à la fin de chaque mois. Dans cette publication les nombres de demandeurs d'emploi en catégories B, C sont obtenus en faisant la moyenne sur le trimestre.

Une [documentation](#) fournit des éléments d'aide à l'interprétation des séries sur les demandeurs d'emploi.

Les données publiées concernent les demandeurs d'emploi inscrits à Pôle emploi. La notion de demandeurs d'emploi est différente de celle de chômeurs au sens du Bureau international du travail (BIT). Au-delà des évolutions du marché du travail, différents facteurs peuvent davantage affecter les données relatives aux demandeurs d'emploi : modifications des règles d'indemnisation ou d'accompagnement des demandeurs d'emploi, changements de procédure, incidents. Un [document](#) présente les principaux changements de procédure et incidents ayant affecté les statistiques de demandeurs d'emploi depuis 2011.

L'ensemble des définitions et concepts figurent dans la [documentation méthodologique](#) en ligne.

Demandeurs d'emploi en catégorie A par sexe et âge

Données CVS-CJO

	Effectif			Évolution (en %) sur :	
	2e trim. 2019	1er trim. 2020	2e trim. 2020	un trimestre*	un an**
Hommes	9 890	9 590	12 040	+25,5	+21,7
Femmes	8 960	8 820	10 620	+20,4	+18,5
Moins de 25 ans	2 780	2 750	3 640	+32,4	+30,9
Hommes	1 470	1 470	1 970	+34,0	+34,0
Femmes	1 310	1 280	1 680	+31,3	+28,2
Entre 25 et 49 ans	9 860	9 560	12 200	+27,6	+23,7
Hommes	5 230	5 020	6 600	+31,5	+26,2
Femmes	4 620	4 540	5 600	+23,3	+21,2
50 ans ou plus	6 220	6 100	6 810	+11,6	+9,5
Hommes	3 180	3 090	3 480	+12,6	+9,4
Femmes	3 030	3 000	3 340	+11,3	+10,2
Vosges	18 850	18 410	22 660	+23,1	+20,2

* variation par rapport au trimestre précédent, en %.

** variation par rapport au même trimestre de l'année précédente, en %.

Source : Pôle emploi-Dares, STMT, traitements Dares.

En raison de la gestion des arrondis, les totaux peuvent très légèrement différer de la somme de leurs sous-totaux.

Demandeurs d'emploi en catégories A, B, C par sexe et âge

Données CVS-CJO

	Effectif			Évolution (en %) sur :	
	2e trim. 2019	1er trim. 2020	2e trim. 2020	un trimestre*	un an**
Hommes	15 280	14 730	15 670	+6,4	+2,6
Femmes	15 970	15 600	16 150	+3,5	+1,1
Moins de 25 ans	4 540	4 380	4 800	+9,6	+5,7
Hommes	2 340	2 250	2 520	+12,0	+7,7
Femmes	2 200	2 130	2 280	+7,0	+3,6
Entre 25 et 49 ans	17 310	16 720	17 660	+5,6	+2,0
Hommes	8 590	8 270	8 880	+7,4	+3,4
Femmes	8 720	8 450	8 780	+3,9	+0,7
50 ans ou plus	9 400	9 230	9 370	+1,5	-0,3
Hommes	4 350	4 210	4 280	+1,7	-1,6
Femmes	5 050	5 020	5 090	+1,4	+0,8
Vosges	31 240	30 330	31 820	+4,9	+1,9

* variation par rapport au trimestre précédent, en %.

** variation par rapport au même trimestre de l'année précédente, en %.

Source : Pôle emploi-Dares, STMT, traitements Dares.

En raison de la gestion des arrondis, les totaux peuvent très légèrement différer de la somme de leurs sous-totaux.

Ancienneté en catégories A, B, C des demandeurs d'emploi

Données CVS-CJO

	Effectif			Évolution (en % et point) sur :	
	2e trim. 2019	1er trim. 2020	2e trim. 2020	un trimestre*	un an**
Vosges					
Inscrits depuis moins de 1 an	15 080	14 870	15 670	+5,4	+3,9
Moins de 3 mois	5 820	5 780	5 370	-7,1	-7,7
De 3 mois à moins de 6 mois	3 930	3 880	4 550	+17,3	+15,8
De 6 mois à moins de 12 mois	5 330	5 220	5 750	+10,2	+7,9
Inscrits depuis 1 an ou plus	16 160	15 450	16 150	+4,5	-0,1
De 1 an à moins de 2 ans	6 050	5 700	6 160	+8,1	+1,8
De 2 ans à moins de 3 ans	3 650	3 200	3 190	-0,3	-12,6
3 ans ou plus	6 460	6 550	6 800	+3,8	+5,3
Part des demandeurs d'emploi inscrits depuis 1 an ou plus	51,7%	50,9%	50,8%	-0,1 pt	-0,9 pt
Région Grand Est					
Demandeurs d'emploi inscrits depuis 1 an ou plus en catégories A, B, C	221 000	211 350	221 400	+4,8	+0,2
Part des demandeurs d'emploi inscrits depuis 1 an ou plus	48,8%	47,7%	47,1%	-0,6 pt	-1,7 pt

* variation par rapport au trimestre précédent, en %.

** variation par rapport au même trimestre de l'année précédente, en %.

Source : Pôle emploi-Dares, STMT, traitements Dares.

En raison de la gestion des arrondis, les totaux peuvent très légèrement différer de la somme de leurs sous-totaux.

Entrées et sorties de catégories A, B, C

Données CVS-CJO

	Nombre moyen d'entrées et sorties			Évolution (en %) sur :	
	2e trim. 2019	1er trim. 2020	2e trim. 2020	un trimestre*	un an**
Vosges					
Entrées en catégories A, B, C	2 690	2 720	2 170	-20,2	-19,3
Sorties de catégories A, B, C	2 740	2 600	1 830	-29,6	-33,2
Région Grand Est					
Entrées en catégories A, B, C	41 670	43 930	34 930	-20,5	-16,2
Sorties de catégories A, B, C	42 710	40 160	28 050	-30,2	-34,3

* variation par rapport au trimestre précédent, en %.

** variation par rapport au même trimestre de l'année précédente, en %.

Source : Pôle emploi-Dares, STMT, traitements Dares.

En raison de la gestion des arrondis, les totaux peuvent très légèrement différer de la somme de leurs sous-totaux.