

DEMANDEURS D'EMPLOI INSCRITS À PÔLE EMPLOI EN MOSELLE EN DÉCEMBRE 2017

Fin décembre 2017, en Moselle, le nombre de demandeurs d'emploi tenus de rechercher un emploi et sans activité (catégorie A) s'établit à 55 410. Ce nombre baisse de 3,3 % sur trois mois (soit -1 870 personnes) ; il diminue de 0,9 % sur un mois et de 3,7 % sur un an.

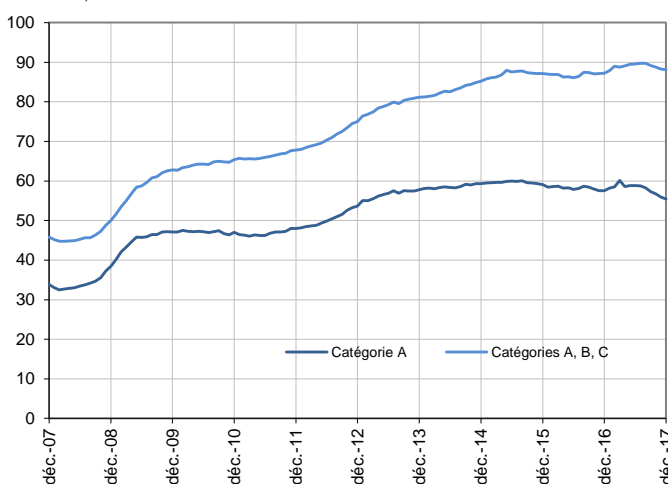
En Grand Est, ce nombre baisse de 2,2 % sur trois mois (-0,4 % sur un mois et -3,3 % sur un an).

En Moselle, le nombre de demandeurs d'emploi tenus de rechercher un emploi, ayant ou non exercé une activité dans le mois (catégories A, B, C) s'établit à 88 110 fin décembre 2017. Ce nombre baisse de 1,2 % sur trois mois (soit -1 060 personnes) ; il diminue de 0,2 % sur un mois et progresse de 1,0 % sur un an.

En Grand Est, ce nombre baisse de 0,7 % sur trois mois (-0,1 % sur un mois et +1,0 % sur un an).

Demandeurs d'emploi en catégories A et A, B, C en Moselle

En milliers, données CVS-CJO



Source : Pôle emploi-Dares, STMT, traitements Dares.

Demandeurs d'emploi par catégorie

Données CVS-CJO

	Effectif			Évolution (en %) sur		
	Décembre 2016	Novembre 2017	Décembre 2017	un mois	trois mois	un an
Moselle						
Inscrits tenus de rechercher un emploi, sans emploi (catégorie A)	57 550	55 930	55 410	-0,9	-3,3	-3,7
Inscrits tenus de rechercher un emploi, en activité réduite courte (catégorie B)	10 320	10 910	10 880	-0,3	-0,3	5,4
Inscrits tenus de rechercher un emploi, en activité réduite longue (catégorie C)	19 370	21 450	21 820	1,7	4,0	12,6
Ensemble des inscrits tenus de rechercher un emploi (catégories A, B, C)	87 240	88 290	88 110	-0,2	-1,2	1,0
Inscrits non tenus de rechercher un emploi, sans emploi (catégorie D)	5 830	4 120	4 430	7,5	5,7	-24,0
Inscrits non tenus de rechercher un emploi, en emploi (catégorie E)	6 480	6 120	6 090	-0,5	-5,6	-6,0
Ensemble des inscrits (catégories A, B, C, D, E)	99 550	98 530	98 630	0,1	-1,2	-0,9
Grand Est						
Inscrits tenus de rechercher un emploi, sans emploi (catégorie A)	296 950	288 400	287 160	-0,4	-2,2	-3,3
Inscrits tenus de rechercher un emploi, en activité réduite courte (catégorie B)	57 570	59 970	60 180	0,4	0,2	4,5
Inscrits tenus de rechercher un emploi, en activité réduite longue (catégorie C)	105 680	117 150	117 530	0,3	2,6	11,2
Ensemble des inscrits tenus de rechercher un emploi (catégories A, B, C)	460 200	465 520	464 870	-0,1	-0,7	1,0
Inscrits non tenus de rechercher un emploi, sans emploi (catégorie D)	29 270	21 940	22 730	3,6	0,9	-22,3
Inscrits non tenus de rechercher un emploi, en emploi (catégorie E)	33 250	31 040	30 830	-0,7	-5,0	-7,3
Ensemble des inscrits (catégories A, B, C, D, E)	522 720	518 500	518 430	0,0	-0,9	-0,8

Source : Pôle emploi-Dares, STMT, traitements Dares.

Les évolutions mensuelles des séries corrigées des variations saisonnières et des effets des jours ouvrables (CVS-CJO) peuvent différer de la tendance de moyen terme des séries ; les évolutions sur trois mois sont à privilégier pour obtenir une information sur la tendance de moyen terme.

Une [documentation](#) fournit des éléments d'aide à l'interprétation des séries mensuelles sur les demandeurs d'emploi.

Les données publiées concernent les demandeurs d'emploi inscrits à Pôle emploi. La notion de demandeurs d'emploi est différente de celle de chômeurs au sens du Bureau international du travail (BIT). Au-delà des évolutions du marché du travail, différents facteurs peuvent davantage affecter les données relatives aux demandeurs d'emploi : modifications des règles d'indemnisation ou d'accompagnement des demandeurs d'emploi, changements de procédure, incidents. Un [document](#) présente les principaux changements de procédure et incidents ayant affecté les statistiques de demandeurs d'emploi depuis 2011.

L'ensemble des définitions et concepts figurent dans la [documentation méthodologique](#) en ligne.

La publication sur les demandeurs d'emploi inscrits à Pôle emploi sera désormais **trimestrielle**. La prochaine publication sera diffusée le **mercredi 25 avril 2018 à 12h00** et portera sur le nombre **moyen de demandeurs d'emploi inscrits au cours du 1^{er} trimestre 2018**.

Demandeurs d'emploi en catégorie A par sexe et âge

Données CVS-CJO

	Effectif			Évolution (en %) sur		
	Décembre 2016	Novembre 2017	Décembre 2017	un mois	trois mois	un an
Hommes	30 540	28 750	28 520	-0,8	-4,0	-6,6
Femmes	27 010	27 180	26 890	-1,1	-2,5	-0,4
Moins de 25 ans	7 780	7 370	7 400	0,4	-2,9	-4,9
Hommes	4 270	3 900	3 890	-0,3	-4,7	-8,9
Femmes	3 510	3 470	3 510	1,2	-0,8	0,0
Entre 25 et 49 ans	33 830	32 500	32 020	-1,5	-4,3	-5,4
Hommes	18 130	16 710	16 490	-1,3	-5,0	-9,0
Femmes	15 700	15 790	15 530	-1,6	-3,5	-1,1
50 ans ou plus	15 940	16 060	15 990	-0,4	-1,3	0,3
Hommes	8 140	8 140	8 140	0,0	-1,5	0,0
Femmes	7 800	7 920	7 850	-0,9	-1,1	0,6
Moselle	57 550	55 930	55 410	-0,9	-3,3	-3,7

Source : Pôle emploi-Dares, STMT, traitements Dares.

Demandeurs d'emploi en catégories A, B, C par sexe et âge

Données CVS-CJO

	Effectif			Évolution (en %) sur		
	Décembre 2016	Novembre 2017	Décembre 2017	un mois	trois mois	un an
Hommes	44 330	43 690	43 750	0,1	-1,9	-1,3
Femmes	42 910	44 600	44 360	-0,5	-0,4	3,4
Moins de 25 ans	11 900	11 620	11 580	-0,3	-2,3	-2,7
Hommes	6 360	6 000	6 000	0,0	-2,8	-5,7
Femmes	5 540	5 620	5 580	-0,7	-1,8	0,7
Entre 25 et 49 ans	52 960	53 330	53 250	-0,2	-1,4	0,5
Hommes	27 470	26 820	26 900	0,3	-2,1	-2,1
Femmes	25 490	26 510	26 350	-0,6	-0,6	3,4
50 ans ou plus	22 380	23 340	23 280	-0,3	-0,1	4,0
Hommes	10 500	10 870	10 850	-0,2	-0,9	3,3
Femmes	11 880	12 470	12 430	-0,3	0,6	4,6
Moselle	87 240	88 290	88 110	-0,2	-1,2	1,0

Source : Pôle emploi-Dares, STMT, traitements Dares.

Ancienneté en catégories A, B, C des demandeurs d'emploi

Données CVS-CJO

	Effectif			Évolution (en % et point) sur		
	Décembre 2016	Novembre 2017	Décembre 2017	un mois	trois mois	un an
Moselle						
Inscrits depuis moins de 1 an	48 910	47 640	47 280	-0,8	-3,9	-3,3
Moins de 3 mois	19 240	16 960	17 390	2,5	2,3	-9,6
De 3 mois à moins de 6 mois	12 900	12 150	11 710	-3,6	-12,6	-9,2
De 6 mois à moins de 12 mois	16 770	18 530	18 180	-1,9	-3,3	8,4
Inscrits depuis 1 an ou plus	38 330	40 650	40 830	0,4	2,2	6,5
De 1 an à moins de 2 ans	16 440	18 690	18 960	1,4	4,3	15,3
De 2 ans à moins de 3 ans	8 410	8 140	8 050	-1,1	-1,0	-4,3
3 ans ou plus	13 480	13 820	13 820	0,0	1,2	2,5
Part des demandeurs d'emploi inscrits depuis 1 an ou plus (en %)	43,9	46,0	46,3	+0,3 pt	+1,5 pt	+2,4 pt
Grand Est						
Demandeurs d'emploi inscrits depuis 1 an ou plus en catégories A, B, C	205 800	218 800	219 610	0,4	2,0	6,7
Part des demandeurs d'emploi inscrits depuis 1 an ou plus (en %)	44,7	47,0	47,2	+0,2 pt	+1,2 pt	+2,5 pt

Source : Pôle emploi-Dares, STMT, traitements Dares.

Entrées et sorties de catégories A, B, C

Données CVS-CJO

	Nombre moyen	Évolution	Évolution
	octobre 2017 - décembre 2017	trimestrielle (en %) (a)	annuelle (en %) (b)
Moselle			
Entrées	7 900	-1,0	-10,9
Sorties	8 190	3,4	-5,4
Grand Est			
Entrées	41 460	-0,3	-8,6
Sorties	42 060	2,3	-6,0

Source : Pôle emploi-Dares, STMT, traitements Dares.

(a) Évolution de la moyenne d'octobre 2017 à décembre 2017 par rapport à la moyenne de juillet 2017 à septembre 2017.

(b) Évolution de la moyenne d'octobre 2017 à décembre 2017 par rapport à la moyenne de octobre 2016 à décembre 2016.