

DEMANDEURS D'EMPLOI INSCRITS À PÔLE EMPLOI EN MOSELLE AU DEUXIÈME TRIMESTRE 2018

Au deuxième trimestre 2018, en Moselle, le nombre de demandeurs d'emploi tenus de rechercher un emploi et sans activité (catégorie A) s'établit en moyenne sur le trimestre à 55 160. Ce nombre baisse de 0,8 % sur un trimestre (soit -460 personnes) et de 5,9 % sur un an.

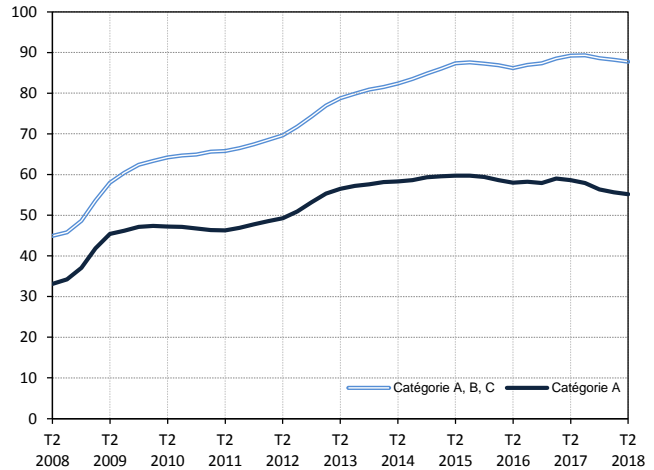
Dans le Grand Est, ce nombre baisse de 0,7 % sur un trimestre (-4,7 % sur un an).

En Moselle, le nombre de demandeurs d'emploi tenus de rechercher un emploi, ayant ou non exercé une activité (catégories A, B, C) s'établit en moyenne à 87 770 au deuxième trimestre 2018. Ce nombre baisse de 0,5 % sur un trimestre (soit -440 personnes) et de 1,6 % sur un an.

Dans le Grand Est, ce nombre baisse de 0,4 % sur un trimestre (-1,0 % sur un an).

Demandeurs d'emploi en catégories A et A, B, C en Moselle

En milliers, données corrigées des variations saisonnières et des jours ouvrables (CVS-CJO)



Source : Pôle emploi-Dares, STMT, traitements Dares.

Demandeurs d'emploi par catégorie

Données CVS-CJO

	Effectif			Évolution (en %) sur :	
	2e trim. 2017	1er trim. 2018	2e trim. 2018	un trimestre*	un an**
Moselle					
Inscrits tenus de rechercher un emploi, sans emploi (catégorie A)	58 640	55 620	55 160	-0,8	-5,9
Inscrits tenus de rechercher un emploi, en activité réduite courte (catégorie B)	10 540	10 900	10 670	-2,1	+1,2
Inscrits tenus de rechercher un emploi, en activité réduite longue (catégorie C)	20 040	21 690	21 950	+1,2	+9,5
Ensemble des inscrits tenus de rechercher un emploi (catégories A, B, C)	89 230	88 210	87 770	-0,5	-1,6
Inscrits non tenus de rechercher un emploi, sans emploi (catégorie D)	4 780	4 010	3 680	-8,2	-23,0
Inscrits non tenus de rechercher un emploi, en emploi (catégorie E)	6 800	5 950	5 730	-3,7	-15,7
Ensemble des inscrits (catégories A, B, C, D, E)	100 800	98 170	97 180	-1,0	-3,6
Région Grand Est					
Inscrits tenus de rechercher un emploi, sans emploi (catégorie A)	298 630	286 470	284 560	-0,7	-4,7
Inscrits tenus de rechercher un emploi, en activité réduite courte (catégorie B)	58 600	60 460	59 820	-1,1	+2,1
Inscrits tenus de rechercher un emploi, en activité réduite longue (catégorie C)	109 660	117 570	118 060	+0,4	+7,7
Ensemble des inscrits tenus de rechercher un emploi (catégories A, B, C)	466 890	464 500	462 440	-0,4	-1,0
Inscrits non tenus de rechercher un emploi, sans emploi (catégorie D)	24 610	21 510	21 220	-1,3	-13,8
Inscrits non tenus de rechercher un emploi, en emploi (catégorie E)	33 390	30 020	28 780	-4,1	-13,8
Ensemble des inscrits (catégories A, B, C, D, E)	524 890	516 040	512 440	-0,7	-2,4

* variation par rapport au trimestre précédent, en %.

** variation par rapport au même trimestre de l'année précédente, en %.

En raison de la gestion des arrondis, les totaux peuvent très légèrement différer de la somme de leurs sous-totaux.

Source : Pôle emploi-Dares, STMT, traitements Dares.

La situation des demandeurs d'emploi vis-à-vis de l'activité réduite courte (inférieure ou égale à 78 heures sur un mois, catégorie B) ou longue (supérieure ou égale à 79 heures sur un mois, catégorie C), est déterminée à la fin de chaque mois. Dans cette publication les nombres de demandeurs d'emploi en catégories B, C sont obtenus en faisant la moyenne sur le trimestre.

Une [documentation](#) fournit des éléments d'aide à l'interprétation des séries sur les demandeurs d'emploi.

Les données publiées concernent les demandeurs d'emploi inscrits à Pôle emploi. La notion de demandeurs d'emploi est différente de celle de chômeurs au sens du Bureau international du travail (BIT). Au-delà des évolutions du marché du travail, différents facteurs peuvent davantage affecter les données relatives aux demandeurs d'emploi : modifications des règles d'indemnisation ou d'accompagnement des demandeurs d'emploi, changements de procédure, incidents. Un [document](#) présente les principaux changements de procédure et incidents ayant affecté les statistiques de demandeurs d'emploi depuis 2011.

L'ensemble des définitions et concepts figurent dans la [documentation méthodologique](#) en ligne.

Demandeurs d'emploi en catégorie A par sexe et âge

Données CVS-CJO

	Effectif			Évolution (en %) sur :	
	2e trim. 2017	1er trim. 2018	2e trim. 2018	un trimestre*	un an**
Hommes	30 680	28 320	28 210	-0,4	-8,1
Femmes	27 960	27 300	26 950	-1,3	-3,6
Moins de 25 ans	7 960	7 450	7 370	-1,1	-7,4
Hommes	4 240	3 860	3 860	0,0	-9,0
Femmes	3 720	3 590	3 510	-2,2	-5,6
Entre 25 et 49 ans	34 420	32 170	31 920	-0,8	-7,3
Hommes	18 110	16 370	16 410	+0,2	-9,4
Femmes	16 320	15 800	15 510	-1,8	-5,0
50 ans ou plus	16 260	16 000	15 870	-0,8	-2,4
Hommes	8 330	8 090	7 940	-1,9	-4,7
Femmes	7 920	7 910	7 930	+0,3	+0,1
Moselle	58 640	55 620	55 160	-0,8	-5,9

* variation par rapport au trimestre précédent, en %.

** variation par rapport au même trimestre de l'année précédente, en %.

Source : Pôle emploi-Dares, STMT, traitements Dares.

En raison de la gestion des arrondis, les totaux peuvent très légèrement différer de la somme de leurs sous-totaux.

Demandeurs d'emploi en catégories A, B, C par sexe et âge

Données CVS-CJO

	Effectif			Évolution (en %) sur :	
	2e trim. 2017	1er trim. 2018	2e trim. 2018	un trimestre*	un an**
Hommes	44 870	43 440	43 260	-0,4	-3,6
Femmes	44 360	44 770	44 510	-0,6	+0,3
Moins de 25 ans	12 170	11 640	11 460	-1,5	-5,8
Hommes	6 320	5 930	5 860	-1,2	-7,3
Femmes	5 850	5 710	5 600	-1,9	-4,3
Entre 25 et 49 ans	54 080	53 230	52 800	-0,8	-2,4
Hommes	27 750	26 670	26 570	-0,4	-4,3
Femmes	26 330	26 560	26 230	-1,2	-0,4
50 ans ou plus	22 980	23 340	23 520	+0,8	+2,3
Hommes	10 800	10 840	10 840	0,0	+0,4
Femmes	12 180	12 500	12 680	+1,4	+4,1
Moselle	89 230	88 210	87 770	-0,5	-1,6

* variation par rapport au trimestre précédent, en %.

** variation par rapport au même trimestre de l'année précédente, en %.

Source : Pôle emploi-Dares, STMT, traitements Dares.

En raison de la gestion des arrondis, les totaux peuvent très légèrement différer de la somme de leurs sous-totaux.

Ancienneté en catégories A, B, C des demandeurs d'emploi

Données CVS-CJO

	Effectif			Évolution (en % et point) sur :	
	2e trim. 2017	1er trim. 2018	2e trim. 2018	un trimestre*	un an**
Moselle					
Inscrits depuis moins de 1 an	50 610	46 650	45 690	-2,1	-9,7
Moins de 3 mois	18 930	17 560	17 460	-0,6	-7,8
De 3 mois à moins de 6 mois	13 770	12 090	12 100	+0,1	-12,1
De 6 mois à moins de 12 mois	17 910	17 000	16 130	-5,1	-9,9
Inscrits depuis 1 an ou plus	38 620	41 550	42 090	+1,3	+9,0
De 1 an à moins de 2 ans	16 750	19 750	19 900	+0,8	+18,8
De 2 ans à moins de 3 ans	8 320	8 040	8 320	+3,5	0,0
3 ans ou plus	13 550	13 770	13 860	+0,7	+2,3
Part des demandeurs d'emploi inscrits depuis 1 an ou plus	43,3%	47,1%	48,0%	+0,9 pt	+4,7 pt
Région Grand Est					
Demandeurs d'emploi inscrits depuis 1 an ou plus en catégories A, B, C	209 090	222 430	224 600	+1,0	+7,4
Part des demandeurs d'emploi inscrits depuis 1 an ou plus	44,8%	47,9%	48,6%	+0,7 pt	+3,8 pt

* variation par rapport au trimestre précédent, en %.

** variation par rapport au même trimestre de l'année précédente, en %.

Source : Pôle emploi-Dares, STMT, traitements Dares.

En raison de la gestion des arrondis, les totaux peuvent très légèrement différer de la somme de leurs sous-totaux.

Entrées et sorties de catégories A, B, C

Données CVS-CJO

	Nombre moyen d'entrées et sorties			Évolution (en %) sur :	
	2e trim. 2017	1er trim. 2018	2e trim. 2018	un trimestre*	un an**
Moselle					
Entrées en catégories A, B, C	8 550	7 980	8 010	+0,4	-6,3
Sorties de catégories A, B, C	8 500	7 950	8 380	+5,4	-1,4
Région Grand Est					
Entrées en catégories A, B, C	43 830	40 810	41 630	+2,0	-5,0
Sorties de catégories A, B, C	43 060	41 460	42 350	+2,1	-1,6

* variation par rapport au trimestre précédent, en %.

** variation par rapport au même trimestre de l'année précédente, en %.

Source : Pôle emploi-Dares, STMT, traitements Dares.

En raison de la gestion des arrondis, les totaux peuvent très légèrement différer de la somme de leurs sous-totaux.