

DEMANDEURS D'EMPLOI INSCRITS À PÔLE EMPLOI DANS LA MEUSE EN OCTOBRE 2017

Fin octobre 2017, dans la Meuse, le nombre de demandeurs d'emploi tenus de rechercher un emploi et sans activité (catégorie A) s'établit à 9 140. Ce nombre baisse de 0,3 % sur trois mois (soit -30 personnes) ; il progresse de 0,3 % sur un mois et diminue de 1,5 % sur un an.

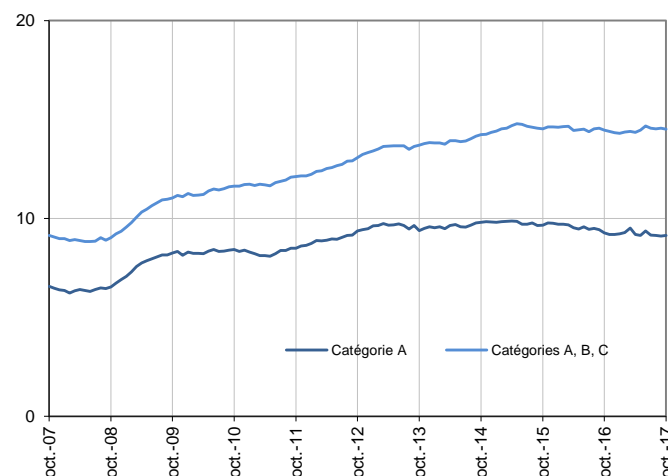
En Grand Est, ce nombre baisse de 2,1 % sur trois mois (-0,2 % sur un mois et -1,7 % sur un an).

Dans la Meuse, le nombre de demandeurs d'emploi tenus de rechercher un emploi, ayant ou non exercé une activité dans le mois (catégories A, B, C) s'établit à 14 510 fin octobre 2017. Ce nombre baisse de 0,3 % sur trois mois (soit -50 personnes) ; il diminue de 0,4 % sur un mois et progresse de 0,3 % sur un an.

En Grand Est, ce nombre baisse de 0,6 % sur trois mois (-0,3 % sur un mois et +1,5 % sur un an).

Demandeurs d'emploi en catégories A et A, B, C dans la Meuse

En milliers, données CVS-CJO



Source : Pôle emploi-Dares, STMT, traitements Dares.

Demandeurs d'emploi par catégorie

Données CVS-CJO

| | Effectif | | | Évolution (en %) sur | | |
|--|--------------|----------------|----------------|----------------------|--------------|-------|
| | Octobre 2016 | Septembre 2017 | Octobre 2017 | un mois | trois mois | un an |
| Meuse | | | | | | |
| Inscrits tenus de rechercher un emploi, sans emploi (catégorie A) | 9 280 | 9 110 | 9 140 | 0,3 | -0,3 | -1,5 |
| Inscrits tenus de rechercher un emploi, en activité réduite courte (catégorie B) | 1 940 | 1 880 | 1 800 | -4,3 | -7,2 | -7,2 |
| Inscrits tenus de rechercher un emploi, en activité réduite longue (catégorie C) | 3 250 | 3 580 | 3 570 | -0,3 | 3,5 | 9,8 |
| Ensemble des inscrits tenus de rechercher un emploi (catégories A, B, C) | 14 470 | 14 570 | 14 510 | -0,4 | -0,3 | 0,3 |
| Inscrits non tenus de rechercher un emploi, sans emploi (catégorie D) | 1 170 | 1 030 | 1 060 | 2,9 | 0,0 | -9,4 |
| Inscrits non tenus de rechercher un emploi, en emploi (catégorie E) | 1 420 | 1 390 | 1 360 | -2,2 | -12,3 | -4,2 |
| Ensemble des inscrits (catégories A, B, C, D, E) | 17 060 | 16 990 | 16 930 | -0,4 | -1,4 | -0,8 |
| Grand Est | | | | | | |
| Inscrits tenus de rechercher un emploi, sans emploi (catégorie A) | 297 970 | 293 470 | 292 780 | -0,2 | -2,1 | -1,7 |
| Inscrits tenus de rechercher un emploi, en activité réduite courte (catégorie B) | 58 750 | 60 080 | 58 540 | -2,6 | -2,4 | -0,4 |
| Inscrits tenus de rechercher un emploi, en activité réduite longue (catégorie C) | 103 210 | 114 530 | 115 490 | 0,8 | 4,4 | 11,9 |
| Ensemble des inscrits tenus de rechercher un emploi (catégories A, B, C) | 459 930 | 468 080 | 466 810 | -0,3 | -0,6 | 1,5 |
| Inscrits non tenus de rechercher un emploi, sans emploi (catégorie D) | 29 660 | 22 530 | 22 380 | -0,7 | -2,4 | -24,5 |
| Inscrits non tenus de rechercher un emploi, en emploi (catégorie E) | 33 590 | 32 440 | 31 810 | -1,9 | -7,1 | -5,3 |
| Ensemble des inscrits (catégories A, B, C, D, E) | 523 180 | 523 050 | 521 000 | -0,4 | -1,1 | -0,4 |

Source : Pôle emploi-Dares, STMT, traitements Dares.

Les évolutions mensuelles des séries corrigées des variations saisonnières et des effets des jours ouvrables (CVS-CJO) peuvent différer de la tendance de moyen terme des séries ; les évolutions sur trois mois sont à privilégier pour obtenir une information sur la tendance de moyen terme.

Une [documentation](#) fournit des éléments d'aide à l'interprétation des séries mensuelles sur les demandeurs d'emploi.

Les données publiées concernent les demandeurs d'emploi inscrits à Pôle emploi. La notion de demandeurs d'emploi est différente de celle de chômeurs au sens du Bureau international du travail (BIT). Au-delà des évolutions du marché du travail, différents facteurs peuvent davantage affecter les données relatives aux demandeurs d'emploi : modifications des règles d'indemnisation ou d'accompagnement des demandeurs d'emploi, changements de procédure, incidents. Un [document](#) présente les principaux changements de procédure et incidents ayant affecté les statistiques de demandeurs d'emploi depuis 2011.

L'ensemble des définitions et concepts figurent dans la [documentation méthodologique](#) en ligne.

Demandeurs d'emploi en catégorie A par sexe et âge

Données CVS-CJO

| | Effectif | | | Évolution (en %) sur | | |
|---------------------------|--------------|----------------|--------------|----------------------|-------------|-------------|
| | Octobre 2016 | Septembre 2017 | Octobre 2017 | un mois | trois mois | un an |
| Hommes | 4 960 | 4 680 | 4 700 | 0,4 | -2,9 | -5,2 |
| Femmes | 4 320 | 4 430 | 4 440 | 0,2 | 2,5 | 2,8 |
| Moins de 25 ans | 1 390 | 1 370 | 1 360 | -0,7 | -6,2 | -2,2 |
| Hommes | 750 | 710 | 700 | -1,4 | -9,1 | -6,7 |
| Femmes | 640 | 660 | 660 | 0,0 | -2,9 | 3,1 |
| Entre 25 et 49 ans | 5 220 | 5 110 | 5 090 | -0,4 | 1,2 | -2,5 |
| Hommes | 2 790 | 2 600 | 2 620 | 0,8 | -0,8 | -6,1 |
| Femmes | 2 430 | 2 510 | 2 470 | -1,6 | 3,3 | 1,6 |
| 50 ans ou plus | 2 670 | 2 630 | 2 690 | 2,3 | 0,0 | 0,7 |
| Hommes | 1 420 | 1 370 | 1 380 | 0,7 | -3,5 | -2,8 |
| Femmes | 1 250 | 1 260 | 1 310 | 4,0 | 4,0 | 4,8 |
| Meuse | 9 280 | 9 110 | 9 140 | 0,3 | -0,3 | -1,5 |

Source : Pôle emploi-Dares, STMT, traitements Dares.

Demandeurs d'emploi en catégories A, B, C par sexe et âge

Données CVS-CJO

| | Effectif | | | Évolution (en %) sur | | |
|---------------------------|---------------|----------------|---------------|----------------------|-------------|-------------|
| | Octobre 2016 | Septembre 2017 | Octobre 2017 | un mois | trois mois | un an |
| Hommes | 7 210 | 7 000 | 6 990 | -0,1 | -2,0 | -3,1 |
| Femmes | 7 260 | 7 570 | 7 520 | -0,7 | 1,2 | 3,6 |
| Moins de 25 ans | 2 250 | 2 180 | 2 160 | -0,9 | -7,3 | -4,0 |
| Hommes | 1 180 | 1 120 | 1 120 | 0,0 | -8,2 | -5,1 |
| Femmes | 1 070 | 1 060 | 1 040 | -1,9 | -6,3 | -2,8 |
| Entre 25 et 49 ans | 8 360 | 8 510 | 8 440 | -0,8 | 1,2 | 1,0 |
| Hommes | 4 210 | 4 070 | 4 070 | 0,0 | 0,0 | -3,3 |
| Femmes | 4 150 | 4 440 | 4 370 | -1,6 | 2,3 | 5,3 |
| 50 ans ou plus | 3 860 | 3 880 | 3 910 | 0,8 | 0,5 | 1,3 |
| Hommes | 1 820 | 1 810 | 1 800 | -0,6 | -2,2 | -1,1 |
| Femmes | 2 040 | 2 070 | 2 110 | 1,9 | 2,9 | 3,4 |
| Meuse | 14 470 | 14 570 | 14 510 | -0,4 | -0,3 | 0,3 |

Source : Pôle emploi-Dares, STMT, traitements Dares.

Ancienneté en catégories A, B, C des demandeurs d'emploi

Données CVS-CJO

| | Effectif | | | Évolution (en % et point) sur | | |
|--|--------------|----------------|--------------|-------------------------------|------------|---------|
| | Octobre 2016 | Septembre 2017 | Octobre 2017 | un mois | trois mois | un an |
| Meuse | | | | | | |
| Inscrits depuis moins de 1 an | 7 710 | 7 690 | 7 630 | -0,8 | -2,2 | -1,0 |
| Moins de 3 mois | 2 920 | 2 580 | 2 630 | 1,9 | -10,8 | -9,9 |
| De 3 mois à moins de 6 mois | 2 200 | 2 200 | 2 070 | -5,9 | 0,5 | -5,9 |
| De 6 mois à moins de 12 mois | 2 590 | 2 910 | 2 930 | 0,7 | 5,0 | 13,1 |
| Inscrits depuis 1 an ou plus | 6 760 | 6 880 | 6 880 | 0,0 | 1,8 | 1,8 |
| De 1 an à moins de 2 ans | 2 760 | 2 890 | 2 910 | 0,7 | 3,6 | 5,4 |
| De 2 ans à moins de 3 ans | 1 450 | 1 440 | 1 430 | -0,7 | -1,4 | -1,4 |
| 3 ans ou plus | 2 550 | 2 550 | 2 540 | -0,4 | 1,6 | -0,4 |
| Part des demandeurs d'emploi inscrits depuis 1 an ou plus (en %) | 46,7 | 47,2 | 47,4 | +0,2 pt | +1,0 pt | +0,7 pt |
| Grand Est | | | | | | |
| Demandeurs d'emploi inscrits depuis 1 an ou plus en catégories A, B, C | 206 290 | 215 260 | 216 990 | 0,8 | 2,0 | 5,2 |
| Part des demandeurs d'emploi inscrits depuis 1 an ou plus (en %) | 44,9 | 46,0 | 46,5 | +0,5 pt | +1,2 pt | +1,6 pt |

Source : Pôle emploi-Dares, STMT, traitements Dares.

Entrées et sorties de catégories A, B, C

Données CVS-CJO

| | Nombre moyen | Évolution | Évolution |
|------------------|--------------------------|--------------------------|---------------------|
| | août 2017 - octobre 2017 | trimestrielle (en %) (a) | annuelle (en %) (b) |
| Meuse | | | |
| Entrées | 1 180 | -14,5 | -11,3 |
| Sorties | 1 180 | -10,6 | -9,2 |
| Grand Est | | | |
| Entrées | 40 680 | -6,9 | -10,3 |
| Sorties | 40 900 | -5,9 | -7,1 |

Source : Pôle emploi-Dares, STMT, traitements Dares.

(a) Évolution de la moyenne d'août 2017 à octobre 2017 par rapport à la moyenne de mai 2017 à juillet 2017.

(b) Évolution de la moyenne d'août 2017 à octobre 2017 par rapport à la moyenne de août 2016 à octobre 2016.