

## DEMANDEURS D'EMPLOI INSCRITS À PÔLE EMPLOI EN MEURTHE-ET-MOSELLE AU TROISIÈME TRIMESTRE 2020

Au troisième trimestre 2020, en Meurthe-et-Moselle, le nombre de demandeurs d'emploi tenus de rechercher un emploi et sans activité (catégorie A) s'établit en moyenne sur le trimestre à 38 030. Ce nombre baisse de 9,8 % sur un trimestre (soit -4 150 personnes) et progresse de 6,7 % sur un an.

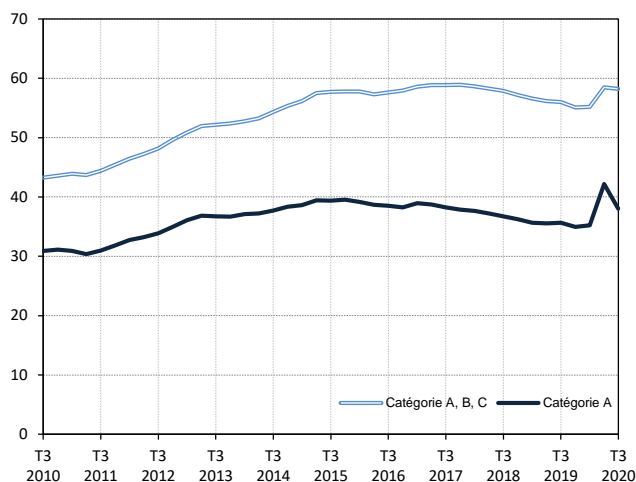
Dans le Grand Est, ce nombre baisse de 10,6 % sur un trimestre (+8,6 % sur un an).

En Meurthe-et-Moselle, le nombre de demandeurs d'emploi tenus de rechercher un emploi, ayant ou non exercé une activité (catégories A, B, C) s'établit en moyenne à 58 190 au troisième trimestre 2020. Ce nombre baisse de 0,5 % sur un trimestre (soit -290 personnes) et progresse de 4,0 % sur un an.

Dans le Grand Est, ce nombre baisse de 0,3 % sur un trimestre (+4,0 % sur un an).

### Demandeurs d'emploi en catégories A et A, B, C en Meurthe-et-Moselle

En milliers, données corrigées des variations saisonnières et des jours ouvrables (CVS-CJO)



Source : Pôle emploi-Dares, STMT, traitements Dares.

### Demandeurs d'emploi par catégorie

Données CVS-CJO

	Effectif			Évolution (en %) sur :	
	3e trim. 2019	2e trim. 2020	3e trim. 2020	un trimestre*	un an**
<b>Meurthe-et-Moselle</b>					
Inscrits tenus de rechercher un emploi, sans emploi (catégorie A)	35 640	42 180	<b>38 030</b>	<b>-9,8</b>	+6,7
Inscrits tenus de rechercher un emploi, en activité réduite courte (catégorie B)	6 780	6 180	<b>6 560</b>	<b>+6,1</b>	-3,2
Inscrits tenus de rechercher un emploi, en activité réduite longue (catégorie C)	13 550	10 120	<b>13 600</b>	<b>+34,4</b>	+0,4
Ensemble des inscrits tenus de rechercher un emploi (catégories A, B, C)	55 970	58 480	<b>58 190</b>	<b>-0,5</b>	+4,0
Inscrits non tenus de rechercher un emploi, sans emploi (catégorie D)	3 560	3 350	<b>3 890</b>	<b>+16,1</b>	+9,3
Inscrits non tenus de rechercher un emploi, en emploi (catégorie E)	3 330	2 730	<b>2 670</b>	<b>-2,2</b>	-19,8
Ensemble des inscrits (catégories A, B, C, D, E)	62 860	64 560	<b>64 750</b>	<b>+0,3</b>	+3,0
<b>Région Grand Est</b>					
Inscrits tenus de rechercher un emploi, sans emploi (catégorie A)	277 890	337 450	<b>301 810</b>	<b>-10,6</b>	+8,6
Inscrits tenus de rechercher un emploi, en activité réduite courte (catégorie B)	58 180	52 670	<b>56 160</b>	<b>+6,6</b>	-3,5
Inscrits tenus de rechercher un emploi, en activité réduite longue (catégorie C)	114 560	80 240	<b>110 860</b>	<b>+38,2</b>	-3,2
Ensemble des inscrits tenus de rechercher un emploi (catégories A, B, C)	450 630	470 360	<b>468 830</b>	<b>-0,3</b>	+4,0
Inscrits non tenus de rechercher un emploi, sans emploi (catégorie D)	25 950	25 090	<b>28 480</b>	<b>+13,5</b>	+9,7
Inscrits non tenus de rechercher un emploi, en emploi (catégorie E)	27 350	24 060	<b>23 270</b>	<b>-3,3</b>	-14,9
Ensemble des inscrits (catégories A, B, C, D, E)	503 920	519 510	<b>520 580</b>	<b>+0,2</b>	+3,3

\* variation par rapport au trimestre précédent, en %.

\*\* variation par rapport au même trimestre de l'année précédente, en %.

Source : Pôle emploi-Dares, STMT, traitements Dares.

En raison de la gestion des arrondis, les totaux peuvent très légèrement différer de la somme de leurs sous-totaux.

La situation des demandeurs d'emploi vis-à-vis de l'activité réduite courte (inférieure ou égale à 78 heures sur un mois, catégorie B) ou longue (supérieure ou égale à 79 heures sur un mois, catégorie C), est déterminée à la fin de chaque mois. Dans cette publication les nombres de demandeurs d'emploi en catégories B, C sont obtenus en faisant la moyenne sur le trimestre.

Une [documentation](#) fournit des éléments d'aide à l'interprétation des séries sur les demandeurs d'emploi.

Les données publiées concernent les demandeurs d'emploi inscrits à Pôle emploi. La notion de demandeurs d'emploi est différente de celle de chômeurs au sens du Bureau international du travail (BIT). Au-delà des évolutions du marché du travail, différents facteurs peuvent davantage affecter les données relatives aux demandeurs d'emploi : modifications des règles d'indemnisation ou d'accompagnement des demandeurs d'emploi, changements de procédure, incidents. Un [document](#) présente les principaux changements de procédure et incidents ayant affecté les statistiques de demandeurs d'emploi depuis 2011.

L'ensemble des définitions et concepts figurent dans la [documentation méthodologique](#) en ligne.

**Demandeurs d'emploi en catégorie A par sexe et âge**

Données CVS-CJO

	Effectif			Évolution (en %) sur :	
	3e trim. 2019	2e trim. 2020	3e trim. 2020	un trimestre*	un an**
Hommes	19 230	23 140	20 470	-11,5	+6,4
Femmes	16 410	19 040	17 560	-7,8	+7,0
<b>Moins de 25 ans</b>	<b>5 090</b>	<b>6 630</b>	<b>5 710</b>	<b>-13,9</b>	<b>+12,2</b>
Hommes	2 750	3 720	3 100	-16,7	+12,7
Femmes	2 330	2 910	2 600	-10,7	+11,6
<b>Entre 25 et 49 ans</b>	<b>21 030</b>	<b>24 900</b>	<b>22 380</b>	<b>-10,1</b>	<b>+6,4</b>
Hommes	11 370	13 740	12 070	-12,2	+6,2
Femmes	9 660	11 160	10 310	-7,6	+6,7
<b>50 ans ou plus</b>	<b>9 530</b>	<b>10 650</b>	<b>9 940</b>	<b>-6,7</b>	<b>+4,3</b>
Hommes	5 100	5 690	5 290	-7,0	+3,7
Femmes	4 420	4 960	4 650	-6,3	+5,2
<b>Meurthe-et-Moselle</b>	<b>35 640</b>	<b>42 180</b>	<b>38 030</b>	<b>-9,8</b>	<b>+6,7</b>

\* variation par rapport au trimestre précédent, en %.

\*\* variation par rapport au même trimestre de l'année précédente, en %.

Source : Pôle emploi-Dares, STMT, traitements Dares.

En raison de la gestion des arrondis, les totaux peuvent très légèrement différer de la somme de leurs sous-totaux.

**Demandeurs d'emploi en catégories A, B, C par sexe et âge**

Données CVS-CJO

	Effectif			Évolution (en %) sur :	
	3e trim. 2019	2e trim. 2020	3e trim. 2020	un trimestre*	un an**
Hommes	28 480	30 130	29 790	-1,1	+4,6
Femmes	27 490	28 350	28 400	+0,2	+3,3
<b>Moins de 25 ans</b>	<b>7 500</b>	<b>8 500</b>	<b>8 200</b>	<b>-3,5</b>	<b>+9,3</b>
Hommes	3 880	4 600	4 360	-5,2	+12,4
Femmes	3 620	3 900	3 840	-1,5	+6,1
<b>Entre 25 et 49 ans</b>	<b>34 290</b>	<b>35 400</b>	<b>35 300</b>	<b>-0,3</b>	<b>+2,9</b>
Hommes	17 650	18 400	18 250	-0,8	+3,4
Femmes	16 640	17 000	17 050	+0,3	+2,5
<b>50 ans ou plus</b>	<b>14 180</b>	<b>14 580</b>	<b>14 690</b>	<b>+0,8</b>	<b>+3,6</b>
Hommes	6 950	7 130	7 190	+0,8	+3,5
Femmes	7 230	7 450	7 500	+0,7	+3,7
<b>Meurthe-et-Moselle</b>	<b>55 970</b>	<b>58 480</b>	<b>58 190</b>	<b>-0,5</b>	<b>+4,0</b>

\* variation par rapport au trimestre précédent, en %.

\*\* variation par rapport au même trimestre de l'année précédente, en %.

Source : Pôle emploi-Dares, STMT, traitements Dares.

En raison de la gestion des arrondis, les totaux peuvent très légèrement différer de la somme de leurs sous-totaux.

**Ancienneté en catégories A, B, C des demandeurs d'emploi**

Données CVS-CJO

	Effectif			Évolution (en % et point) sur :	
	3e trim. 2019	2e trim. 2020	3e trim. 2020	un trimestre*	un an**
<b>Meurthe-et-Moselle</b>					
<b>Inscrits depuis moins de 1 an</b>	<b>28 510</b>	<b>30 690</b>	<b>29 570</b>	<b>-3,6</b>	<b>+3,7</b>
Moins de 3 mois	11 140	10 870	10 050	-7,5	-9,8
De 3 mois à moins de 6 mois	7 600	9 010	7 670	-14,9	+0,9
De 6 mois à moins de 12 mois	9 770	10 810	11 860	+9,7	+21,4
<b>Inscrits depuis 1 an ou plus</b>	<b>27 460</b>	<b>27 790</b>	<b>28 620</b>	<b>+3,0</b>	<b>+4,2</b>
De 1 an à moins de 2 ans	10 870	11 040	11 590	+5,0	+6,6
De 2 ans à moins de 3 ans	6 200	5 720	5 710	-0,2	-7,9
3 ans ou plus	10 390	11 030	11 310	+2,5	+8,9
Part des demandeurs d'emploi inscrits depuis 1 an ou plus	49,1%	47,5%	49,2%	+1,7 pt	+0,1 pt
<b>Région Grand Est</b>					
Demandeurs d'emploi inscrits depuis 1 an ou plus en catégories A, B, C	218 990	221 400	229 080	+3,5	+4,6
Part des demandeurs d'emploi inscrits depuis 1 an ou plus	48,6%	47,1%	48,9%	+1,8 pt	+0,3 pt

\* variation par rapport au trimestre précédent, en %.

\*\* variation par rapport au même trimestre de l'année précédente, en %.

Source : Pôle emploi-Dares, STMT, traitements Dares.

En raison de la gestion des arrondis, les totaux peuvent très légèrement différer de la somme de leurs sous-totaux.

**Entrées et sorties de catégories A, B, C**

Données CVS-CJO

	Nombre moyen d'entrées et sorties			Évolution (en %) sur :	
	3e trim. 2019	2e trim. 2020	3e trim. 2020	un trimestre*	un an**
<b>Meurthe-et-Moselle</b>					
Entrées en catégories A, B, C	5 160	4 440	4 870	+9,7	-5,6
Sorties de catégories A, B, C	5 280	3 610	5 160	+42,9	-2,3
<b>Région Grand Est</b>					
Entrées en catégories A, B, C	41 190	34 930	38 510	+10,2	-6,5
Sorties de catégories A, B, C	42 810	28 050	41 020	+46,2	-4,2

\* variation par rapport au trimestre précédent, en %.

\*\* variation par rapport au même trimestre de l'année précédente, en %.

Source : Pôle emploi-Dares, STMT, traitements Dares.

En raison de la gestion des arrondis, les totaux peuvent très légèrement différer de la somme de leurs sous-totaux.