

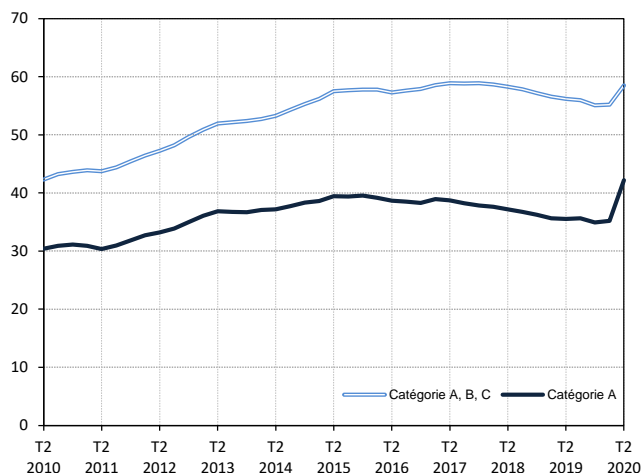
## DEMANDEURS D'EMPLOI INSCRITS À PÔLE EMPLOI EN MEURTHE-ET-MOSELLE AU DEUXIÈME TRIMESTRE 2020

Au deuxième trimestre 2020, en Meurthe-et-Moselle, le nombre de demandeurs d'emploi tenus de rechercher un emploi et sans activité (catégorie A) s'établit en moyenne sur le trimestre à 42 180. Ce nombre augmente de 19,8 % sur un trimestre (soit +6 970 personnes) et de 18,7 % sur un an. Dans le Grand Est, ce nombre augmente de 22,7 % sur un trimestre (+21,3 % sur un an).

En Meurthe-et-Moselle, le nombre de demandeurs d'emploi tenus de rechercher un emploi, ayant ou non exercé une activité (catégories A, B, C) s'établit en moyenne à 58 480 au deuxième trimestre 2020. Ce nombre augmente de 6,0 % sur un trimestre (soit +3 300 personnes) et de 4,1 % sur un an. Dans le Grand Est, ce nombre augmente de 6,2 % sur un trimestre (+3,9 % sur un an).

### Demandeurs d'emploi en catégories A et A, B, C en Meurthe-et-Moselle

En milliers, données corrigées des variations saisonnières et des jours ouvrables (CVS-CJO)



Source : Pôle emploi-Dares, STMT, traitements Dares.

### Demandeurs d'emploi par catégorie

Données CVS-CJO

	Effectif			Évolution (en %) sur :	
	2e trim. 2019	1er trim. 2020	2e trim. 2020	un trimestre*	un an**
<b>Meurthe-et-Moselle</b>					
Inscrits tenus de rechercher un emploi, sans emploi (catégorie A)	35 540	35 210	<b>42 180</b>	<b>+19,8</b>	+18,7
Inscrits tenus de rechercher un emploi, en activité réduite courte (catégorie B)	6 800	7 130	<b>6 180</b>	<b>-13,3</b>	-9,1
Inscrits tenus de rechercher un emploi, en activité réduite longue (catégorie C)	13 840	12 840	<b>10 120</b>	<b>-21,2</b>	-26,9
Ensemble des inscrits tenus de rechercher un emploi (catégories A, B, C)	56 180	55 180	<b>58 480</b>	<b>+6,0</b>	+4,1
Inscrits non tenus de rechercher un emploi, sans emploi (catégorie D)	3 400	3 550	<b>3 350</b>	<b>-5,6</b>	-1,5
Inscrits non tenus de rechercher un emploi, en emploi (catégorie E)	3 390	3 040	<b>2 730</b>	<b>-10,2</b>	-19,5
Ensemble des inscrits (catégories A, B, C, D, E)	62 970	61 780	<b>64 560</b>	<b>+4,5</b>	+2,5
<b>Région Grand Est</b>					
Inscrits tenus de rechercher un emploi, sans emploi (catégorie A)	278 080	275 090	<b>337 450</b>	<b>+22,7</b>	+21,3
Inscrits tenus de rechercher un emploi, en activité réduite courte (catégorie B)	58 210	61 070	<b>52 670</b>	<b>-13,8</b>	-9,5
Inscrits tenus de rechercher un emploi, en activité réduite longue (catégorie C)	116 540	106 900	<b>80 240</b>	<b>-24,9</b>	-31,1
Ensemble des inscrits tenus de rechercher un emploi (catégories A, B, C)	452 830	443 060	<b>470 360</b>	<b>+6,2</b>	+3,9
Inscrits non tenus de rechercher un emploi, sans emploi (catégorie D)	25 430	26 570	<b>25 090</b>	<b>-5,6</b>	-1,3
Inscrits non tenus de rechercher un emploi, en emploi (catégorie E)	27 490	26 100	<b>24 060</b>	<b>-7,8</b>	-12,5
Ensemble des inscrits (catégories A, B, C, D, E)	505 760	495 730	<b>519 510</b>	<b>+4,8</b>	+2,7

\* variation par rapport au trimestre précédent, en %.

\*\* variation par rapport au même trimestre de l'année précédente, en %.

Source : Pôle emploi-Dares, STMT, traitements Dares.

En raison de la gestion des arrondis, les totaux peuvent très légèrement différer de la somme de leurs sous-totaux.

La situation des demandeurs d'emploi vis-à-vis de l'activité réduite courte (inférieure ou égale à 78 heures sur un mois, catégorie B) ou longue (supérieure ou égale à 79 heures sur un mois, catégorie C), est déterminée à la fin de chaque mois. Dans cette publication les nombres de demandeurs d'emploi en catégories B, C sont obtenus en faisant la moyenne sur le trimestre.

Une [documentation](#) fournit des éléments d'aide à l'interprétation des séries sur les demandeurs d'emploi.

Les données publiées concernent les demandeurs d'emploi inscrits à Pôle emploi. La notion de demandeurs d'emploi est différente de celle de chômeurs au sens du Bureau international du travail (BIT). Au-delà des évolutions du marché du travail, différents facteurs peuvent davantage affecter les données relatives aux demandeurs d'emploi : modifications des règles d'indemnisation ou d'accompagnement des demandeurs d'emploi, changements de procédure, incidents. Un [document](#) présente les principaux changements de procédure et incidents ayant affecté les statistiques de demandeurs d'emploi depuis 2011.

L'ensemble des définitions et concepts figurent dans la [documentation méthodologique](#) en ligne.

**Demandeurs d'emploi en catégorie A par sexe et âge**

Données CVS-CJO

	Effectif			Évolution (en %) sur :	
	2e trim. 2019	1er trim. 2020	2e trim. 2020	un trimestre*	un an**
Hommes	19 030	18 880	23 140	+22,6	+21,6
Femmes	16 510	16 330	19 040	+16,6	+15,3
<b>Moins de 25 ans</b>	<b>4 960</b>	<b>5 140</b>	<b>6 630</b>	<b>+29,0</b>	<b>+33,7</b>
Hommes	2 660	2 830	3 720	+31,4	+39,8
Femmes	2 300	2 320	2 910	+25,4	+26,5
<b>Entre 25 et 49 ans</b>	<b>21 060</b>	<b>20 630</b>	<b>24 900</b>	<b>+20,7</b>	<b>+18,2</b>
Hommes	11 310	11 040	13 740	+24,5	+21,5
Femmes	9 750	9 600	11 160	+16,3	+14,5
<b>50 ans ou plus</b>	<b>9 520</b>	<b>9 440</b>	<b>10 650</b>	<b>+12,8</b>	<b>+11,9</b>
Hommes	5 060	5 020	5 690	+13,3	+12,5
Femmes	4 460	4 420	4 960	+12,2	+11,2
<b>Meurthe-et-Moselle</b>	<b>35 540</b>	<b>35 210</b>	<b>42 180</b>	<b>+19,8</b>	<b>+18,7</b>

\* variation par rapport au trimestre précédent, en %.

\*\* variation par rapport au même trimestre de l'année précédente, en %.

Source : Pôle emploi-Dares, STMT, traitements Dares.

En raison de la gestion des arrondis, les totaux peuvent très légèrement différer de la somme de leurs sous-totaux.

**Demandeurs d'emploi en catégories A, B, C par sexe et âge**

Données CVS-CJO

	Effectif			Évolution (en %) sur :	
	2e trim. 2019	1er trim. 2020	2e trim. 2020	un trimestre*	un an**
Hommes	28 420	28 000	30 130	+7,6	+6,0
Femmes	27 760	27 190	28 350	+4,3	+2,1
<b>Moins de 25 ans</b>	<b>7 490</b>	<b>7 470</b>	<b>8 500</b>	<b>+13,8</b>	<b>+13,5</b>
Hommes	3 830	3 930	4 600	+17,0	+20,1
Femmes	3 660	3 540	3 900	+10,2	+6,6
<b>Entre 25 et 49 ans</b>	<b>34 530</b>	<b>33 570</b>	<b>35 400</b>	<b>+5,5</b>	<b>+2,5</b>
Hommes	17 690	17 190	18 400	+7,0	+4,0
Femmes	16 840	16 380	17 000	+3,8	+1,0
<b>50 ans ou plus</b>	<b>14 160</b>	<b>14 150</b>	<b>14 580</b>	<b>+3,0</b>	<b>+3,0</b>
Hommes	6 900	6 880	7 130	+3,6	+3,3
Femmes	7 260	7 270	7 450	+2,5	+2,6
<b>Meurthe-et-Moselle</b>	<b>56 180</b>	<b>55 180</b>	<b>58 480</b>	<b>+6,0</b>	<b>+4,1</b>

\* variation par rapport au trimestre précédent, en %.

\*\* variation par rapport au même trimestre de l'année précédente, en %.

Source : Pôle emploi-Dares, STMT, traitements Dares.

En raison de la gestion des arrondis, les totaux peuvent très légèrement différer de la somme de leurs sous-totaux.

**Ancienneté en catégories A, B, C des demandeurs d'emploi**

Données CVS-CJO

	Effectif			Évolution (en % et point) sur :	
	2e trim. 2019	1er trim. 2020	2e trim. 2020	un trimestre*	un an**
<b>Meurthe-et-Moselle</b>					
<b>Inscrits depuis moins de 1 an</b>	<b>28 440</b>	<b>28 620</b>	<b>30 690</b>	<b>+7,2</b>	<b>+7,9</b>
Moins de 3 mois	11 170	11 460	10 870	-5,1	-2,7
De 3 mois à moins de 6 mois	7 390	7 300	9 010	+23,4	+21,9
De 6 mois à moins de 12 mois	9 880	9 860	10 810	+9,6	+9,4
<b>Inscrits depuis 1 an ou plus</b>	<b>27 740</b>	<b>26 560</b>	<b>27 790</b>	<b>+4,6</b>	<b>+0,2</b>
De 1 an à moins de 2 ans	11 150	10 250	11 040	+7,7	-1,0
De 2 ans à moins de 3 ans	6 360	5 680	5 720	+0,7	-10,1
3 ans ou plus	10 230	10 630	11 030	+3,8	+7,8
Part des demandeurs d'emploi inscrits depuis 1 an ou plus	49,4%	48,1%	47,5%	-0,6 pt	-1,9 pt
<b>Région Grand Est</b>					
Demandeurs d'emploi inscrits depuis 1 an ou plus en catégories A, B, C	221 000	211 350	221 400	+4,8	+0,2
Part des demandeurs d'emploi inscrits depuis 1 an ou plus	48,8%	47,7%	47,1%	-0,6 pt	-1,7 pt

\* variation par rapport au trimestre précédent, en %.

\*\* variation par rapport au même trimestre de l'année précédente, en %.

Source : Pôle emploi-Dares, STMT, traitements Dares.

En raison de la gestion des arrondis, les totaux peuvent très légèrement différer de la somme de leurs sous-totaux.

**Entrées et sorties de catégories A, B, C**

Données CVS-CJO

	Nombre moyen d'entrées et sorties			Évolution (en %) sur :	
	2e trim. 2019	1er trim. 2020	2e trim. 2020	un trimestre*	un an**
<b>Meurthe-et-Moselle</b>					
Entrées en catégories A, B, C	5 300	5 660	4 440	-21,6	-16,2
Sorties de catégories A, B, C	5 440	5 080	3 610	-28,9	-33,6
<b>Région Grand Est</b>					
Entrées en catégories A, B, C	41 670	43 930	34 930	-20,5	-16,2
Sorties de catégories A, B, C	42 710	40 160	28 050	-30,2	-34,3

\* variation par rapport au trimestre précédent, en %.

\*\* variation par rapport au même trimestre de l'année précédente, en %.

Source : Pôle emploi-Dares, STMT, traitements Dares.

En raison de la gestion des arrondis, les totaux peuvent très légèrement différer de la somme de leurs sous-totaux.