

DEMANDEURS D'EMPLOI INSCRITS À PÔLE EMPLOI DANS LA MÉTROPOLE DE METZ AU TROISIÈME TRIMESTRE 2020

Au troisième trimestre 2020, dans la métropole de Metz, le nombre de demandeurs d'emploi tenus de rechercher un emploi et sans activité (catégorie A) s'établit en moyenne sur le trimestre à 14 090. Ce nombre baisse de 10,2 % sur un trimestre (soit -1 600 personnes) et progresse de 5,7 % sur un an.

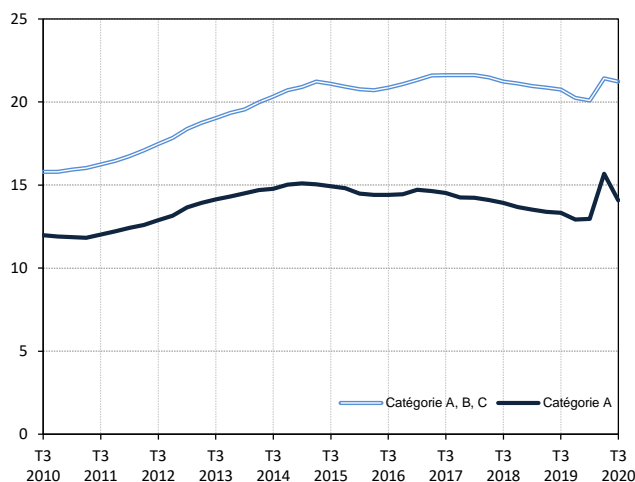
En Moselle, ce nombre baisse de 11,0 % sur un trimestre (+7,6 % sur un an).

Dans la métropole de Metz, le nombre de demandeurs d'emploi tenus de rechercher un emploi, ayant ou non exercé une activité (catégories A, B, C) s'établit en moyenne à 21 240 au troisième trimestre 2020. Ce nombre baisse de 0,8 % sur un trimestre (soit -180 personnes) et progresse de 2,4 % sur un an.

En Moselle, ce nombre baisse de 0,7 % sur un trimestre (+3,9 % sur un an).

Demandeurs d'emploi en catégories A et A, B, C dans la métropole de Metz

En milliers, données corrigées des variations saisonnières et des jours ouvrables (CVS-CJO)



Source : Pôle emploi-Dares, STMT, traitements Dares.

Demandeurs d'emploi par catégorie

Données CVS-CJO

	Effectif			Évolution (en %) sur :	
	3e trim. 2019	2e trim. 2020	3e trim. 2020	un trimestre*	un an**
Métropole Metz					
Inscrits tenus de rechercher un emploi, sans emploi (catégorie A)	13 330	15 690	14 090	-10,2	+5,7
Inscrits tenus de rechercher un emploi, en activité réduite courte (catégorie B)	2 600	2 320	2 410	+3,9	-7,3
Inscrits tenus de rechercher un emploi, en activité réduite longue (catégorie C)	4 820	3 400	4 740	+39,4	-1,7
Ensemble des inscrits tenus de rechercher un emploi (catégories A, B, C)	20 750	21 420	21 240	-0,8	+2,4
Inscrits non tenus de rechercher un emploi, sans emploi (catégorie D)	1 280	1 340	1 460	+9,0	+14,1
Inscrits non tenus de rechercher un emploi, en emploi (catégorie E)	1 280	1 040	1 020	-1,9	-20,3
Ensemble des inscrits (catégories A, B, C, D, E)	23 310	23 800	23 720	-0,3	+1,8
Moselle					
Inscrits tenus de rechercher un emploi, sans emploi (catégorie A)	53 330	64 450	57 360	-11,0	+7,6
Inscrits tenus de rechercher un emploi, en activité réduite courte (catégorie B)	10 250	9 260	9 670	+4,4	-5,7
Inscrits tenus de rechercher un emploi, en activité réduite longue (catégorie C)	20 810	14 590	20 630	+41,4	-0,9
Ensemble des inscrits tenus de rechercher un emploi (catégories A, B, C)	84 380	88 300	87 660	-0,7	+3,9
Inscrits non tenus de rechercher un emploi, sans emploi (catégorie D)	4 630	4 660	5 380	+15,5	+16,2
Inscrits non tenus de rechercher un emploi, en emploi (catégorie E)	5 390	4 510	4 440	-1,6	-17,6
Ensemble des inscrits (catégories A, B, C, D, E)	94 410	97 480	97 490	0,0	+3,3

* variation par rapport au trimestre précédent, en %.

** variation par rapport au même trimestre de l'année précédente, en %.

Source : Pôle emploi-Dares, STMT, traitements Dares.

En raison de la gestion des arrondis, les totaux peuvent très légèrement différer de la somme de leurs sous-totaux.

La situation des demandeurs d'emploi vis-à-vis de l'activité réduite courte (inférieure ou égale à 78 heures sur un mois, catégorie B) ou longue (supérieure ou égale à 79 heures sur un mois, catégorie C), est déterminée à la fin de chaque mois. Dans cette publication les nombres de demandeurs d'emploi en catégories B, C sont obtenus en faisant la moyenne sur le trimestre.

Une [documentation](#) fournit des éléments d'aide à l'interprétation des séries sur les demandeurs d'emploi.

Les données publiées concernent les demandeurs d'emploi inscrits à Pôle emploi. La notion de demandeurs d'emploi est différente de celle de chômeurs au sens du Bureau international du travail (BIT). Au-delà des évolutions du marché du travail, différents facteurs peuvent davantage affecter les données relatives aux demandeurs d'emploi : modifications des règles d'indemnisation ou d'accompagnement des demandeurs d'emploi, changements de procédure, incidents. Un [document](#) présente les principaux changements de procédure et incidents ayant affecté les statistiques de demandeurs d'emploi depuis 2011.

L'ensemble des définitions et concepts figurent dans la [documentation méthodologique](#) en ligne.

Demandeurs d'emploi en catégorie A par sexe et âge

Données CVS-CJO

	Effectif			Évolution (en %) sur :	
	3e trim. 2019	2e trim. 2020	3e trim. 2020	un trimestre*	un an**
Hommes	7 040	8 590	7 520	-12,5	+6,8
Femmes	6 290	7 100	6 570	-7,5	+4,5
Moins de 25 ans	1 640	2 070	1 850	-10,6	+12,8
Hommes	840	1 110	1 010	-9,0	+20,2
Femmes	800	960	840	-12,5	+5,0
Entre 25 et 49 ans	8 220	9 830	8 710	-11,4	+6,0
Hommes	4 390	5 450	4 630	-15,0	+5,5
Femmes	3 830	4 380	4 080	-6,8	+6,5
50 ans ou plus	3 470	3 790	3 530	-6,9	+1,7
Hommes	1 810	2 030	1 880	-7,4	+3,9
Femmes	1 660	1 760	1 650	-6,3	-0,6
Métropole Metz	13 330	15 690	14 090	-10,2	+5,7

* variation par rapport au trimestre précédent, en %.

** variation par rapport au même trimestre de l'année précédente, en %.

Source : Pôle emploi-Dares, STMT, traitements Dares.

En raison de la gestion des arrondis, les totaux peuvent très légèrement différer de la somme de leurs sous-totaux.

Demandeurs d'emploi en catégories A, B, C par sexe et âge

Données CVS-CJO

	Effectif			Évolution (en %) sur :	
	3e trim. 2019	2e trim. 2020	3e trim. 2020	un trimestre*	un an**
Hommes	10 620	11 240	11 120	-1,1	+4,7
Femmes	10 130	10 180	10 120	-0,6	-0,1
Moins de 25 ans	2 400	2 640	2 580	-2,3	+7,5
Hommes	1 210	1 390	1 380	-0,7	+14,0
Femmes	1 190	1 250	1 200	-4,0	+0,8
Entre 25 et 49 ans	13 200	13 590	13 520	-0,5	+2,4
Hommes	6 920	7 280	7 180	-1,4	+3,8
Femmes	6 280	6 310	6 340	+0,5	+1,0
50 ans ou plus	5 150	5 190	5 140	-1,0	-0,2
Hommes	2 490	2 570	2 560	-0,4	+2,8
Femmes	2 660	2 620	2 580	-1,5	-3,0
Métropole Metz	20 750	21 420	21 240	-0,8	+2,4

* variation par rapport au trimestre précédent, en %.

** variation par rapport au même trimestre de l'année précédente, en %.

Source : Pôle emploi-Dares, STMT, traitements Dares.

En raison de la gestion des arrondis, les totaux peuvent très légèrement différer de la somme de leurs sous-totaux.

Ancienneté en catégories A, B, C des demandeurs d'emploi

Données CVS-CJO

	Effectif			Évolution (en % et point) sur :	
	3e trim. 2019	2e trim. 2020	3e trim. 2020	un trimestre*	un an**
Métropole Metz					
Inscrits depuis moins de 1 an	11 040	11 840	11 320	-4,4	+2,5
Moins de 3 mois	4 510	4 200	3 990	-5,0	-11,5
De 3 mois à moins de 6 mois	2 930	3 510	2 880	-17,9	-1,7
De 6 mois à moins de 12 mois	3 600	4 120	4 450	+8,0	+23,6
Inscrits depuis 1 an ou plus	9 700	9 580	9 920	+3,5	+2,3
De 1 an à moins de 2 ans	3 960	3 910	4 150	+6,1	+4,8
De 2 ans à moins de 3 ans	2 280	2 040	2 020	-1,0	-11,4
3 ans ou plus	3 460	3 630	3 740	+3,0	+8,1
Part des demandeurs d'emploi inscrits depuis 1 an ou plus	46,7%	44,7%	46,7%	+2,0 pt	0,0 pt
Moselle					
Demandeurs d'emploi inscrits depuis 1 an ou plus en catégories A, B, C	40 420	40 400	41 850	+3,6	+3,5
Part des demandeurs d'emploi inscrits depuis 1 an ou plus	47,9%	45,8%	47,7%	+1,9 pt	-0,2 pt

* variation par rapport au trimestre précédent, en %.

** variation par rapport au même trimestre de l'année précédente, en %.

Source : Pôle emploi-Dares, STMT, traitements Dares.

En raison de la gestion des arrondis, les totaux peuvent très légèrement différer de la somme de leurs sous-totaux.

Entrées et sorties de catégories A, B, C

Données CVS-CJO

	Nombre moyen d'entrées et sorties			Évolution (en %) sur :	
	3e trim. 2019	2e trim. 2020	3e trim. 2020	un trimestre*	un an**
Métropole Metz					
Entrées en catégories A, B, C	2 090	1 680	1 950	+16,1	-6,7
Sorties de catégories A, B, C	2 230	1 400	2 070	+47,9	-7,2
Moselle					
Entrées en catégories A, B, C	7 870	6 730	7 160	+6,4	-9,0
Sorties de catégories A, B, C	8 200	5 310	7 630	+43,7	-7,0

* variation par rapport au trimestre précédent, en %.

** variation par rapport au même trimestre de l'année précédente, en %.

Source : Pôle emploi-Dares, STMT, traitements Dares.

En raison de la gestion des arrondis, les totaux peuvent très légèrement différer de la somme de leurs sous-totaux.