

DEMANDEURS D'EMPLOI INSCRITS À PÔLE EMPLOI DANS LA MÉTROPOLE DE METZ AU TROISIÈME TRIMESTRE 2018

Au troisième trimestre 2018, dans la métropole de Metz, le nombre de demandeurs d'emploi tenus de rechercher un emploi et sans activité (catégorie A) s'établit en moyenne sur le trimestre à 14 000. Ce nombre baisse de 0,6 % sur un trimestre (soit -80 personnes) et de 4,0 % sur un an.

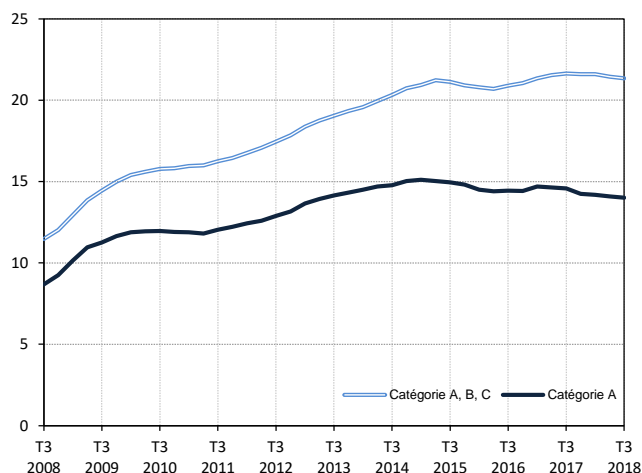
En Moselle, ce nombre baisse de 0,1 % sur un trimestre (-4,8 % sur un an).

Dans la métropole de Metz, le nombre de demandeurs d'emploi tenus de rechercher un emploi, ayant ou non exercé une activité (catégories A, B, C) s'établit en moyenne à 21 340 au troisième trimestre 2018. Ce nombre baisse de 0,5 % sur un trimestre (soit -110 personnes) et de 1,4 % sur un an.

En Moselle, ce nombre baisse de 0,5 % sur un trimestre (-2,2 % sur un an).

Demandeurs d'emploi en catégories A et A, B, C dans la métropole de Metz

En milliers, données corrigées des variations saisonnières et des jours ouvrables (CVS-CJO)



Source : Pôle emploi-Dares, STMT, traitements Dares.

Demandeurs d'emploi par catégorie

Données CVS-CJO

	Effectif			Évolution (en %) sur :	
	3e trim. 2017	2e trim. 2018	3e trim. 2018	un trimestre*	un an**
Métropole Metz					
Inscrits tenus de rechercher un emploi, sans emploi (catégorie A)	14 580	14 080	14 000	-0,6	-4,0
Inscrits tenus de rechercher un emploi, en activité réduite courte (catégorie B)	2 620	2 630	2 690	+2,3	+2,7
Inscrits tenus de rechercher un emploi, en activité réduite longue (catégorie C)	4 440	4 730	4 650	-1,7	+4,7
Ensemble des inscrits tenus de rechercher un emploi (catégories A, B, C)	21 640	21 450	21 340	-0,5	-1,4
Inscrits non tenus de rechercher un emploi, sans emploi (catégorie D)	1 070	960	1 060	+10,4	-0,9
Inscrits non tenus de rechercher un emploi, en emploi (catégorie E)	1 570	1 400	1 380	-1,4	-12,1
Ensemble des inscrits (catégories A, B, C, D, E)	24 280	23 810	23 780	-0,1	-2,1
Moselle					
Inscrits tenus de rechercher un emploi, sans emploi (catégorie A)	57 910	55 160	55 130	-0,1	-4,8
Inscrits tenus de rechercher un emploi, en activité réduite courte (catégorie B)	10 810	10 670	10 770	+0,9	-0,4
Inscrits tenus de rechercher un emploi, en activité réduite longue (catégorie C)	20 590	21 950	21 410	-2,5	+4,0
Ensemble des inscrits tenus de rechercher un emploi (catégories A, B, C)	89 310	87 770	87 310	-0,5	-2,2
Inscrits non tenus de rechercher un emploi, sans emploi (catégorie D)	4 300	3 680	3 950	+7,3	-8,1
Inscrits non tenus de rechercher un emploi, en emploi (catégorie E)	6 850	5 730	5 650	-1,4	-17,5
Ensemble des inscrits (catégories A, B, C, D, E)	100 450	97 180	96 910	-0,3	-3,5

* variation par rapport au trimestre précédent, en %.

** variation par rapport au même trimestre de l'année précédente, en %.

Source : Pôle emploi-Dares, STMT, traitements Dares.

En raison de la gestion des arrondis, les totaux peuvent très légèrement différer de la somme de leurs sous-totaux.

La situation des demandeurs d'emploi vis-à-vis de l'activité réduite courte (inférieure ou égale à 78 heures sur un mois, catégorie B) ou longue (supérieure ou égale à 79 heures sur un mois, catégorie C), est déterminée à la fin de chaque mois. Dans cette publication les nombres de demandeurs d'emploi en catégories B, C sont obtenus en faisant la moyenne sur le trimestre.

Une [documentation](#) fournit des éléments d'aide à l'interprétation des séries sur les demandeurs d'emploi.

Les données publiées concernent les demandeurs d'emploi inscrits à Pôle emploi. La notion de demandeurs d'emploi est différente de celle de chômeurs au sens du Bureau international du travail (BIT). Au-delà des évolutions du marché du travail, différents facteurs peuvent davantage affecter les données relatives aux demandeurs d'emploi : modifications des règles d'indemnisation ou d'accompagnement des demandeurs d'emploi, changements de procédure, incidents. Un [document](#) présente les principaux changements de procédure et incidents ayant affecté les statistiques de demandeurs d'emploi depuis 2011.

L'ensemble des définitions et concepts figurent dans la [documentation méthodologique](#) en ligne.

Demandeurs d'emploi en catégorie A par sexe et âge

Données CVS-CJO

	Effectif			Évolution (en %) sur :	
	3e trim. 2017	2e trim. 2018	3e trim. 2018	un trimestre*	un an**
Hommes	7 910	7 490	7 500	+0,1	-5,2
Femmes	6 670	6 590	6 500	-1,4	-2,5
Moins de 25 ans	1 890	1 760	1 720	-2,3	-9,0
Hommes	990	920	890	-3,3	-10,1
Femmes	900	840	830	-1,2	-7,8
Entre 25 et 49 ans	9 090	8 760	8 690	-0,8	-4,4
Hommes	4 980	4 700	4 720	+0,4	-5,2
Femmes	4 110	4 060	3 970	-2,2	-3,4
50 ans ou plus	3 600	3 560	3 590	+0,8	-0,3
Hommes	1 940	1 870	1 890	+1,1	-2,6
Femmes	1 660	1 690	1 700	+0,6	+2,4
Métropole Metz	14 580	14 080	14 000	-0,6	-4,0

* variation par rapport au trimestre précédent, en %.

Source : Pôle emploi-Dares, STMT, traitements Dares.

** variation par rapport au même trimestre de l'année précédente, en %.

En raison de la gestion des arrondis, les totaux peuvent très légèrement différer de la somme de leurs sous-totaux.

Demandeurs d'emploi en catégories A, B, C par sexe et âge

Données CVS-CJO

	Effectif			Évolution (en %) sur :	
	3e trim. 2017	2e trim. 2018	3e trim. 2018	un trimestre*	un an**
Hommes	11 330	11 060	11 040	-0,2	-2,6
Femmes	10 310	10 380	10 300	-0,8	-0,1
Moins de 25 ans	2 680	2 550	2 550	0,0	-4,9
Hommes	1 360	1 300	1 280	-1,5	-5,9
Femmes	1 320	1 250	1 270	+1,6	-3,8
Entre 25 et 49 ans	13 890	13 690	13 590	-0,7	-2,2
Hommes	7 460	7 230	7 220	-0,1	-3,2
Femmes	6 430	6 460	6 370	-1,4	-0,9
50 ans ou plus	5 070	5 200	5 200	0,0	+2,6
Hommes	2 510	2 530	2 540	+0,4	+1,2
Femmes	2 560	2 670	2 660	-0,4	+3,9
Métropole Metz	21 640	21 450	21 340	-0,5	-1,4

* variation par rapport au trimestre précédent, en %.

Source : Pôle emploi-Dares, STMT, traitements Dares.

** variation par rapport au même trimestre de l'année précédente, en %.

En raison de la gestion des arrondis, les totaux peuvent très légèrement différer de la somme de leurs sous-totaux.

Ancienneté en catégories A, B, C des demandeurs d'emploi

Données CVS-CJO

	Effectif			Évolution (en % et point) sur :	
	3e trim. 2017	2e trim. 2018	3e trim. 2018	un trimestre*	un an**
Métropole Metz					
Inscrits depuis moins de 1 an	12 320	11 340	11 250	-0,8	-8,7
Moins de 3 mois	4 510	4 390	4 380	-0,2	-2,9
De 3 mois à moins de 6 mois	3 290	3 010	2 970	-1,3	-9,7
De 6 mois à moins de 12 mois	4 520	3 950	3 910	-1,0	-13,5
Inscrits depuis 1 an ou plus	9 320	10 110	10 080	-0,3	+8,2
De 1 an à moins de 2 ans	4 170	4 820	4 620	-4,1	+10,8
De 2 ans à moins de 3 ans	1 840	1 920	2 110	+9,9	+14,7
3 ans ou plus	3 320	3 370	3 350	-0,6	+0,9
Part des demandeurs d'emploi inscrits depuis 1 an ou plus	43,1%	47,1%	47,2%	+0,1 pt	+4,1 pt
Moselle					
Demandeurs d'emploi inscrits depuis 1 an ou plus en catégories A, B, C	39 650	42 090	42 070	0,0	+6,1
Part des demandeurs d'emploi inscrits depuis 1 an ou plus	44,4%	48,0%	48,2%	+0,2 pt	+3,8 pt

* variation par rapport au trimestre précédent, en %.

Source : Pôle emploi-Dares, STMT, traitements Dares.

** variation par rapport au même trimestre de l'année précédente, en %.

En raison de la gestion des arrondis, les totaux peuvent très légèrement différer de la somme de leurs sous-totaux.

Entrées et sorties de catégories A, B, C

Données CVS-CJO

	Nombre moyen d'entrées et sorties			Évolution (en %) sur :	
	3e trim. 2017	2e trim. 2018	3e trim. 2018	un trimestre*	un an**
Métropole Metz					
Entrées en catégories A, B, C	2 100	2 070	2 070	0,0	-1,4
Sorties de catégories A, B, C	2 080	2 200	2 070	-5,9	-0,5
Moselle					
Entrées en catégories A, B, C	7 990	8 010	7 880	-1,6	-1,4
Sorties de catégories A, B, C	8 040	8 380	7 910	-5,6	-1,6

* variation par rapport au trimestre précédent, en %.

Source : Pôle emploi-Dares, STMT, traitements Dares.

** variation par rapport au même trimestre de l'année précédente, en %.

En raison de la gestion des arrondis, les totaux peuvent très légèrement différer de la somme de leurs sous-totaux.