

DIRECCTE  
GRAND EST

## DEMANDEURS D'EMPLOI INSCRITS À PÔLE EMPLOI DANS LA MÉTROPOLE DU GRAND NANCY AU DEUXIÈME TRIMESTRE 2020

Au deuxième trimestre 2020, dans la métropole du Grand Nancy, le nombre de demandeurs d'emploi tenus de rechercher un emploi et sans activité (catégorie A) s'établit en moyenne sur le trimestre à 16 690. Ce nombre augmente de 18,2 % sur un trimestre (soit +2 570 personnes) et de 18,5 % sur un an.

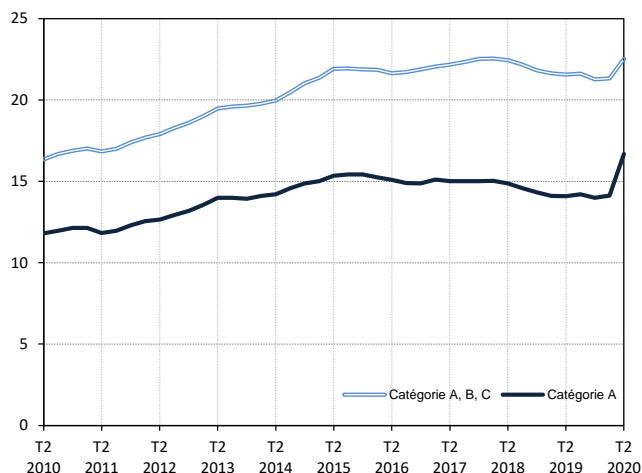
En Meurthe-et-Moselle, ce nombre augmente de 19,8 % sur un trimestre (+18,7 % sur un an).

Dans la métropole du Grand Nancy, le nombre de demandeurs d'emploi tenus de rechercher un emploi, ayant ou non exercé une activité (catégories A, B, C) s'établit en moyenne à 22 520 au deuxième trimestre 2020. Ce nombre augmente de 5,6 % sur un trimestre (soit +1 200 personnes) et de 4,4 % sur un an.

En Meurthe-et-Moselle, ce nombre augmente de 6,0 % sur un trimestre (+4,1 % sur un an).

### Demandeurs d'emploi en catégories A et A, B, C dans la métropole du Grand Nancy

En milliers, données corrigées des variations saisonnières et des jours ouvrables (CVS-CJO)



Source : Pôle emploi-Dares, STMT, traitements Dares.

### Demandeurs d'emploi par catégorie

Données CVS-CJO

	Effectif			Évolution (en %) sur :	
	2e trim. 2019	1er trim. 2020	2e trim. 2020	un trimestre*	un an**
<b>Métropole Grand Nancy</b>					
Inscrits tenus de rechercher un emploi, sans emploi (catégorie A)	14 090	14 120	<b>16 690</b>	<b>+18,2</b>	+18,5
Inscrits tenus de rechercher un emploi, en activité réduite courte (catégorie B)	2 710	2 800	<b>2 420</b>	<b>-13,6</b>	-10,7
Inscrits tenus de rechercher un emploi, en activité réduite longue (catégorie C)	4 770	4 400	<b>3 400</b>	<b>-22,7</b>	-28,7
Ensemble des inscrits tenus de rechercher un emploi (catégories A, B, C)	21 570	21 320	<b>22 520</b>	<b>+5,6</b>	+4,4
Inscrits non tenus de rechercher un emploi, sans emploi (catégorie D)	1 410	1 540	<b>1 440</b>	<b>-6,5</b>	+2,1
Inscrits non tenus de rechercher un emploi, en emploi (catégorie E)	1 230	1 160	<b>1 010</b>	<b>-12,9</b>	-17,9
Ensemble des inscrits (catégories A, B, C, D, E)	24 210	24 020	<b>24 960</b>	<b>+3,9</b>	+3,1
<b>Meurthe-et-Moselle</b>					
Inscrits tenus de rechercher un emploi, sans emploi (catégorie A)	35 540	35 210	<b>42 180</b>	<b>+19,8</b>	+18,7
Inscrits tenus de rechercher un emploi, en activité réduite courte (catégorie B)	6 800	7 130	<b>6 180</b>	<b>-13,3</b>	-9,1
Inscrits tenus de rechercher un emploi, en activité réduite longue (catégorie C)	13 840	12 840	<b>10 120</b>	<b>-21,2</b>	-26,9
Ensemble des inscrits tenus de rechercher un emploi (catégories A, B, C)	56 180	55 180	<b>58 480</b>	<b>+6,0</b>	+4,1
Inscrits non tenus de rechercher un emploi, sans emploi (catégorie D)	3 400	3 550	<b>3 350</b>	<b>-5,6</b>	-1,5
Inscrits non tenus de rechercher un emploi, en emploi (catégorie E)	3 390	3 040	<b>2 730</b>	<b>-10,2</b>	-19,5
Ensemble des inscrits (catégories A, B, C, D, E)	62 970	61 780	<b>64 560</b>	<b>+4,5</b>	+2,5

\* variation par rapport au trimestre précédent, en %.

\*\* variation par rapport au même trimestre de l'année précédente, en %.

Source : Pôle emploi-Dares, STMT, traitements Dares.

En raison de la gestion des arrondis, les totaux peuvent très légèrement différer de la somme de leurs sous-totaux.

La situation des demandeurs d'emploi vis-à-vis de l'activité réduite courte (inférieure ou égale à 78 heures sur un mois, catégorie B) ou longue (supérieure ou égale à 79 heures sur un mois, catégorie C), est déterminée à la fin de chaque mois. Dans cette publication les nombres de demandeurs d'emploi en catégories B, C sont obtenus en faisant la moyenne sur le trimestre.

Une [documentation](#) fournit des éléments d'aide à l'interprétation des séries sur les demandeurs d'emploi.

Les données publiées concernent les demandeurs d'emploi inscrits à Pôle emploi. La notion de demandeurs d'emploi est différente de celle de chômeurs au sens du Bureau international du travail (BIT). Au-delà des évolutions du marché du travail, différents facteurs peuvent davantage affecter les données relatives aux demandeurs d'emploi : modifications des règles d'indemnisation ou d'accompagnement des demandeurs d'emploi, changements de procédure, incidents. Un [document](#) présente les principaux changements de procédure et incidents ayant affecté les statistiques de demandeurs d'emploi depuis 2011.

L'ensemble des définitions et concepts figurent dans la [documentation méthodologique](#) en ligne.

**Demandeurs d'emploi en catégorie A par sexe et âge**

Données CVS-CJO

	Effectif			Évolution (en %) sur :	
	2e trim. 2019	1er trim. 2020	2e trim. 2020	un trimestre*	un an**
Hommes	7 760	7 760	9 380	+20,9	+20,9
Femmes	6 330	6 370	7 320	+14,9	+15,6
<b>Moins de 25 ans</b>	<b>1 940</b>	<b>2 100</b>	<b>2 640</b>	<b>+25,7</b>	<b>+36,1</b>
Hommes	1 020	1 130	1 450	+28,3	+42,2
Femmes	920	970	1 190	+22,7	+29,3
<b>Entre 25 et 49 ans</b>	<b>8 790</b>	<b>8 690</b>	<b>10 390</b>	<b>+19,6</b>	<b>+18,2</b>
Hommes	4 890	4 790	5 890	+23,0	+20,4
Femmes	3 900	3 900	4 500	+15,4	+15,4
<b>50 ans ou plus</b>	<b>3 360</b>	<b>3 340</b>	<b>3 670</b>	<b>+9,9</b>	<b>+9,2</b>
Hommes	1 850	1 840	2 040	+10,9	+10,3
Femmes	1 510	1 500	1 630	+8,7	+7,9
<b>Métropole Grand Nancy</b>	<b>14 090</b>	<b>14 120</b>	<b>16 690</b>	<b>+18,2</b>	<b>+18,5</b>

\* variation par rapport au trimestre précédent, en %.

\*\* variation par rapport au même trimestre de l'année précédente, en %.

Source : Pôle emploi-Dares, STMT, traitements Dares.

En raison de la gestion des arrondis, les totaux peuvent très légèrement différer de la somme de leurs sous-totaux.

**Demandeurs d'emploi en catégories A, B, C par sexe et âge**

Données CVS-CJO

	Effectif			Évolution (en %) sur :	
	2e trim. 2019	1er trim. 2020	2e trim. 2020	un trimestre*	un an**
Hommes	11 400	11 290	12 060	+6,8	+5,8
Femmes	10 170	10 030	10 460	+4,3	+2,9
<b>Moins de 25 ans</b>	<b>2 770</b>	<b>2 860</b>	<b>3 260</b>	<b>+14,0</b>	<b>+17,7</b>
Hommes	1 360	1 470	1 730	+17,7	+27,2
Femmes	1 410	1 390	1 530	+10,1	+8,5
<b>Entre 25 et 49 ans</b>	<b>13 960</b>	<b>13 590</b>	<b>14 290</b>	<b>+5,2</b>	<b>+2,4</b>
Hommes	7 540	7 320	7 760	+6,0	+2,9
Femmes	6 420	6 270	6 530	+4,1	+1,7
<b>50 ans ou plus</b>	<b>4 840</b>	<b>4 870</b>	<b>4 970</b>	<b>+2,1</b>	<b>+2,7</b>
Hommes	2 500	2 500	2 570	+2,8	+2,8
Femmes	2 340	2 370	2 400	+1,3	+2,6
<b>Métropole Grand Nancy</b>	<b>21 570</b>	<b>21 320</b>	<b>22 520</b>	<b>+5,6</b>	<b>+4,4</b>

\* variation par rapport au trimestre précédent, en %.

\*\* variation par rapport au même trimestre de l'année précédente, en %.

Source : Pôle emploi-Dares, STMT, traitements Dares.

En raison de la gestion des arrondis, les totaux peuvent très légèrement différer de la somme de leurs sous-totaux.

**Ancienneté en catégories A, B, C des demandeurs d'emploi**

Données CVS-CJO

	Effectif			Évolution (en % et point) sur :	
	2e trim. 2019	1er trim. 2020	2e trim. 2020	un trimestre*	un an**
<b>Métropole Grand Nancy</b>					
<b>Inscrits depuis moins de 1 an</b>	<b>11 370</b>	<b>11 510</b>	<b>12 240</b>	<b>+6,3</b>	<b>+7,7</b>
Moins de 3 mois	4 590	4 710	4 290	-8,9	-6,5
De 3 mois à moins de 6 mois	2 960	2 960	3 670	+24,0	+24,0
De 6 mois à moins de 12 mois	3 820	3 840	4 280	+11,5	+12,0
<b>Inscrits depuis 1 an ou plus</b>	<b>10 200</b>	<b>9 810</b>	<b>10 270</b>	<b>+4,7</b>	<b>+0,7</b>
De 1 an à moins de 2 ans	4 130	3 790	4 120	+8,7	-0,2
De 2 ans à moins de 3 ans	2 240	2 070	2 060	-0,5	-8,0
3 ans ou plus	3 830	3 950	4 100	+3,8	+7,0
Part des demandeurs d'emploi inscrits depuis 1 an ou plus	47,3%	46,0%	45,6%	-0,4 pt	-1,7 pt
<b>Meurthe-et-Moselle</b>					
Demandeurs d'emploi inscrits depuis 1 an ou plus en catégories A, B, C	27 740	26 560	27 790	+4,6	+0,2
Part des demandeurs d'emploi inscrits depuis 1 an ou plus	49,4%	48,1%	47,5%	-0,6 pt	-1,9 pt

\* variation par rapport au trimestre précédent, en %.

\*\* variation par rapport au même trimestre de l'année précédente, en %.

Source : Pôle emploi-Dares, STMT, traitements Dares.

En raison de la gestion des arrondis, les totaux peuvent très légèrement différer de la somme de leurs sous-totaux.

**Entrées et sorties de catégories A, B, C**

Données CVS-CJO

	Nombre moyen d'entrées et sorties			Évolution (en %) sur :	
	2e trim. 2019	1er trim. 2020	2e trim. 2020	un trimestre*	un an**
<b>Métropole Grand Nancy</b>					
Entrées en catégories A, B, C	2 270	2 290	1 830	-20,1	-19,4
Sorties de catégories A, B, C	2 320	2 110	1 470	-30,3	-36,6
<b>Meurthe-et-Moselle</b>					
Entrées en catégories A, B, C	5 300	5 660	4 440	-21,6	-16,2
Sorties de catégories A, B, C	5 440	5 080	3 610	-28,9	-33,6

\* variation par rapport au trimestre précédent, en %.

\*\* variation par rapport au même trimestre de l'année précédente, en %.

Source : Pôle emploi-Dares, STMT, traitements Dares.

En raison de la gestion des arrondis, les totaux peuvent très légèrement différer de la somme de leurs sous-totaux.