

DIRECCTE
GRAND EST

DEMANDEURS D'EMPLOI INSCRITS À PÔLE EMPLOI DANS LA MÉTROPOLE DU GRAND NANCY AU TROISIÈME TRIMESTRE 2018

Au troisième trimestre 2018, dans la métropole du Grand Nancy, le nombre de demandeurs d'emploi tenus de rechercher un emploi et sans activité (catégorie A) s'établit en moyenne sur le trimestre à 14 640. Ce nombre baisse de 1,5 % sur un trimestre (soit -220 personnes) et de 2,7 % sur un an.

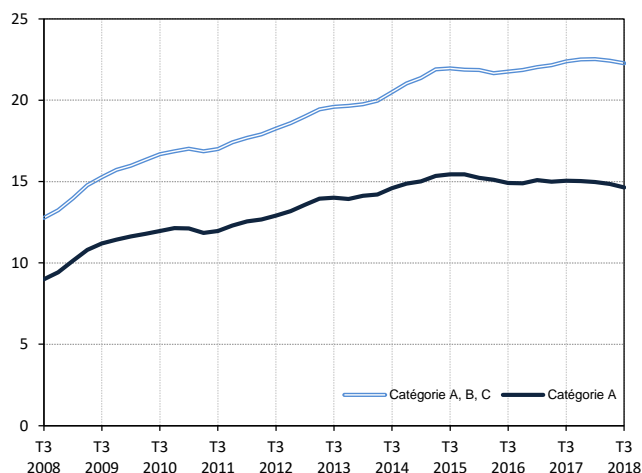
En Meurthe-et-Moselle, ce nombre baisse de 0,4 % sur un trimestre (-3,8 % sur un an).

Dans la métropole du Grand Nancy, le nombre de demandeurs d'emploi tenus de rechercher un emploi, ayant ou non exercé une activité (catégories A, B, C) s'établit en moyenne à 22 270 au troisième trimestre 2018. Ce nombre baisse de 0,7 % sur un trimestre (soit -160 personnes) et de 0,5 % sur un an.

En Meurthe-et-Moselle, ce nombre baisse de 0,2 % sur un trimestre (-1,6 % sur un an).

Demandeurs d'emploi en catégories A et A, B, C dans la métropole du Grand Nancy

En milliers, données corrigées des variations saisonnières et des jours ouvrables (CVS-CJO)



Source : Pôle emploi-Dares, STMT, traitements Dares.

Demandeurs d'emploi par catégorie

Données CVS-CJO

	Effectif			Évolution (en %) sur :	
	3e trim. 2017	2e trim. 2018	3e trim. 2018	un trimestre*	un an**
Métropole Grand Nancy					
Inscrits tenus de rechercher un emploi, sans emploi (catégorie A)	15 050	14 860	14 640	-1,5	-2,7
Inscrits tenus de rechercher un emploi, en activité réduite courte (catégorie B)	2 860	2 810	2 900	+3,2	+1,4
Inscrits tenus de rechercher un emploi, en activité réduite longue (catégorie C)	4 470	4 760	4 730	-0,6	+5,8
Ensemble des inscrits tenus de rechercher un emploi (catégories A, B, C)	22 380	22 430	22 270	-0,7	-0,5
Inscrits non tenus de rechercher un emploi, sans emploi (catégorie D)	1 210	1 120	1 170	+4,5	-3,3
Inscrits non tenus de rechercher un emploi, en emploi (catégorie E)	1 360	1 110	1 110	0,0	-18,4
Ensemble des inscrits (catégories A, B, C, D, E)	24 940	24 660	24 540	-0,5	-1,6
Meurthe-et-Moselle					
Inscrits tenus de rechercher un emploi, sans emploi (catégorie A)	38 450	37 140	37 000	-0,4	-3,8
Inscrits tenus de rechercher un emploi, en activité réduite courte (catégorie B)	7 310	7 100	7 260	+2,3	-0,7
Inscrits tenus de rechercher un emploi, en activité réduite longue (catégorie C)	13 240	13 990	13 820	-1,2	+4,4
Ensemble des inscrits tenus de rechercher un emploi (catégories A, B, C)	59 000	58 220	58 080	-0,2	-1,6
Inscrits non tenus de rechercher un emploi, sans emploi (catégorie D)	3 150	2 910	2 880	-1,0	-8,6
Inscrits non tenus de rechercher un emploi, en emploi (catégorie E)	4 150	3 410	3 400	-0,3	-18,1
Ensemble des inscrits (catégories A, B, C, D, E)	66 300	64 540	64 360	-0,3	-2,9

* variation par rapport au trimestre précédent, en %.

** variation par rapport au même trimestre de l'année précédente, en %.

Source : Pôle emploi-Dares, STMT, traitements Dares.

En raison de la gestion des arrondis, les totaux peuvent très légèrement différer de la somme de leurs sous-totaux.

La situation des demandeurs d'emploi vis-à-vis de l'activité réduite courte (inférieure ou égale à 78 heures sur un mois, catégorie B) ou longue (supérieure ou égale à 79 heures sur un mois, catégorie C), est déterminée à la fin de chaque mois. Dans cette publication les nombres de demandeurs d'emploi en catégories B, C sont obtenus en faisant la moyenne sur le trimestre.

Une [documentation](#) fournit des éléments d'aide à l'interprétation des séries sur les demandeurs d'emploi.

Les données publiées concernent les demandeurs d'emploi inscrits à Pôle emploi. La notion de demandeurs d'emploi est différente de celle de chômeurs au sens du Bureau international du travail (BIT). Au-delà des évolutions du marché du travail, différents facteurs peuvent davantage affecter les données relatives aux demandeurs d'emploi : modifications des règles d'indemnisation ou d'accompagnement des demandeurs d'emploi, changements de procédure, incidents. Un [document](#) présente les principaux changements de procédure et incidents ayant affecté les statistiques de demandeurs d'emploi depuis 2011.

L'ensemble des définitions et concepts figurent dans la [documentation méthodologique](#) en ligne.

Demandeurs d'emploi en catégorie A par sexe et âge

Données CVS-CJO

	Effectif			Évolution (en %) sur :	
	3e trim. 2017	2e trim. 2018	3e trim. 2018	un trimestre*	un an**
Hommes	8 550	8 220	8 170	-0,6	-4,4
Femmes	6 500	6 650	6 470	-2,7	-0,5
Moins de 25 ans	2 030	2 020	1 980	-2,0	-2,5
Hommes	1 110	1 060	1 080	+1,9	-2,7
Femmes	920	960	900	-6,3	-2,2
Entre 25 et 49 ans	9 630	9 450	9 300	-1,6	-3,4
Hommes	5 530	5 270	5 200	-1,3	-6,0
Femmes	4 100	4 180	4 100	-1,9	0,0
50 ans ou plus	3 390	3 400	3 360	-1,2	-0,9
Hommes	1 910	1 890	1 890	0,0	-1,0
Femmes	1 480	1 510	1 470	-2,6	-0,7
Métropole Grand Nancy	15 050	14 860	14 640	-1,5	-2,7

* variation par rapport au trimestre précédent, en %.

** variation par rapport au même trimestre de l'année précédente, en %.

En raison de la gestion des arrondis, les totaux peuvent très légèrement différer de la somme de leurs sous-totaux.

Source : Pôle emploi-Dares, STMT, traitements Dares.

Demandeurs d'emploi en catégories A, B, C par sexe et âge

Données CVS-CJO

	Effectif			Évolution (en %) sur :	
	3e trim. 2017	2e trim. 2018	3e trim. 2018	un trimestre*	un an**
Hommes	12 140	11 990	11 870	-1,0	-2,2
Femmes	10 230	10 440	10 400	-0,4	+1,7
Moins de 25 ans	2 900	2 900	2 870	-1,0	-1,0
Hommes	1 510	1 450	1 450	0,0	-4,0
Femmes	1 390	1 450	1 420	-2,1	+2,2
Entre 25 et 49 ans	14 750	14 710	14 570	-1,0	-1,2
Hommes	8 160	8 050	7 910	-1,7	-3,1
Femmes	6 590	6 660	6 660	0,0	+1,1
50 ans ou plus	4 720	4 820	4 830	+0,2	+2,3
Hommes	2 470	2 490	2 510	+0,8	+1,6
Femmes	2 250	2 330	2 320	-0,4	+3,1
Métropole Grand Nancy	22 380	22 430	22 270	-0,7	-0,5

* variation par rapport au trimestre précédent, en %.

** variation par rapport au même trimestre de l'année précédente, en %.

En raison de la gestion des arrondis, les totaux peuvent très légèrement différer de la somme de leurs sous-totaux.

Source : Pôle emploi-Dares, STMT, traitements Dares.

Ancienneté en catégories A, B, C des demandeurs d'emploi

Données CVS-CJO

	Effectif			Évolution (en % et point) sur :	
	3e trim. 2017	2e trim. 2018	3e trim. 2018	un trimestre*	un an**
Métropole Grand Nancy					
Inscrits depuis moins de 1 an	12 430	11 760	11 570	-1,6	-6,9
Moins de 3 mois	4 720	4 410	4 510	+2,3	-4,4
De 3 mois à moins de 6 mois	3 330	3 180	2 940	-7,5	-11,7
De 6 mois à moins de 12 mois	4 380	4 160	4 120	-1,0	-5,9
Inscrits depuis 1 an ou plus	9 950	10 670	10 690	+0,2	+7,4
De 1 an à moins de 2 ans	4 230	4 810	4 740	-1,5	+12,1
De 2 ans à moins de 3 ans	2 040	2 040	2 070	+1,5	+1,5
3 ans ou plus	3 680	3 820	3 880	+1,6	+5,4
Part des demandeurs d'emploi inscrits depuis 1 an ou plus	44,5%	47,6%	48,0%	+0,4 pt	+3,5 pt
Meurthe-et-Moselle					
Demandeurs d'emploi inscrits depuis 1 an ou plus en catégories A, B, C	27 160	28 790	28 720	-0,2	+5,7
Part des demandeurs d'emploi inscrits depuis 1 an ou plus	46,0%	49,5%	49,4%	-0,1 pt	+3,4 pt

* variation par rapport au trimestre précédent, en %.

** variation par rapport au même trimestre de l'année précédente, en %.

En raison de la gestion des arrondis, les totaux peuvent très légèrement différer de la somme de leurs sous-totaux.

Source : Pôle emploi-Dares, STMT, traitements Dares.

Entrées et sorties de catégories A, B, C

Données CVS-CJO

	Nombre moyen d'entrées et sorties			Évolution (en %) sur :	
	3e trim. 2017	2e trim. 2018	3e trim. 2018	un trimestre*	un an**
Métropole Grand Nancy					
Entrées en catégories A, B, C	2 200	2 120	2 140	+0,9	-2,7
Sorties de catégories A, B, C	2 150	2 150	2 270	+5,6	+5,6
Meurthe-et-Moselle					
Entrées en catégories A, B, C	5 360	5 160	5 210	+1,0	-2,8
Sorties de catégories A, B, C	5 360	5 310	5 280	-0,6	-1,5

* variation par rapport au trimestre précédent, en %.

** variation par rapport au même trimestre de l'année précédente, en %.

En raison de la gestion des arrondis, les totaux peuvent très légèrement différer de la somme de leurs sous-totaux.

Source : Pôle emploi-Dares, STMT, traitements Dares.