

DEMANDEURS D'EMPLOI INSCRITS À PÔLE EMPLOI DANS LA METROPOLE DU GRAND NANCY

EN DÉCEMBRE 2017

Fin décembre 2017, dans la Métropole du Grand Nancy, le nombre de demandeurs d'emploi tenus de rechercher un emploi et sans activité (catégorie A) s'établit à 14 990. Ce nombre augmente de 0,8 % sur trois mois (soit +120 personnes) ; il progresse de 0,1 % sur un mois et de 0,6 % sur un an.

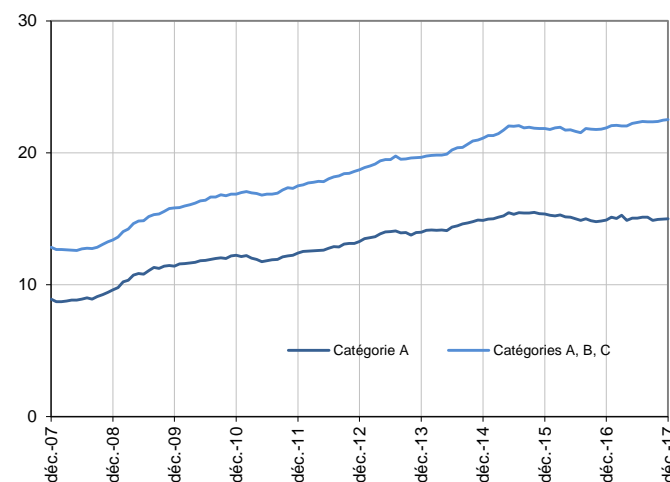
En Meurthe et Moselle, ce nombre baisse de 1,5 % sur trois mois (-0,5 % sur un mois et -1,7 % sur un an).

Dans la Métropole du Grand Nancy, le nombre de demandeurs d'emploi tenus de rechercher un emploi, ayant ou non exercé une activité dans le mois (catégories A, B, C) s'établit à 22 520 fin décembre 2017. Ce nombre augmente de 0,8 % sur trois mois (soit +180 personnes) ; il progresse de 0,3 % sur un mois et de 2,9 % sur un an.

En Meurthe et Moselle, ce nombre baisse de 0,7 % sur trois mois (-0,4 % sur un mois et +1,2 % sur un an).

Demandeurs d'emploi en catégories A et A, B, C dans la Métropole du Grand Nancy

En milliers, données CVS-CJO



Source : Pôle emploi-Dares, STMT, traitements DR Pôle emploi-Directe Grand Est.

Demandeurs d'emploi par catégorie

Données CVS-CJO

	Effectif			Évolution (en %) sur		
	Décembre 2016	Novembre 2017	Décembre 2017	un mois	trois mois	un an
Métropole du Grand Nancy						
Inscrits tenus de rechercher un emploi, sans emploi (catégorie A)	14 900	14 980	14 990	0,1	0,8	0,6
Inscrits tenus de rechercher un emploi, en activité réduite courte (catégorie B)	2 740	2 810	2 890	2,8	-1,4	5,5
Inscrits tenus de rechercher un emploi, en activité réduite longue (catégorie C)	4 240	4 670	4 640	-0,6	2,2	9,4
Ensemble des inscrits tenus de rechercher un emploi (catégories A, B, C)	21 880	22 460	22 520	0,3	0,8	2,9
Inscrits non tenus de rechercher un emploi, sans emploi (catégorie D)	1 500	1 160	1 130	-2,6	-5,8	-24,7
Inscrits non tenus de rechercher un emploi, en emploi (catégorie E)	1 310	1 190	1 180	-0,8	-12,6	-9,9
Ensemble des inscrits (catégories A, B, C, D, E)	24 690	24 810	24 830	0,1	-0,2	0,6
Meurthe et Moselle						
Inscrits tenus de rechercher un emploi, sans emploi (catégorie A)	38 170	37 720	37 530	-0,5	-1,5	-1,7
Inscrits tenus de rechercher un emploi, en activité réduite courte (catégorie B)	7 050	7 180	7 270	1,3	-1,4	3,1
Inscrits tenus de rechercher un emploi, en activité réduite longue (catégorie C)	12 640	13 860	13 750	-0,8	2,1	8,8
Ensemble des inscrits tenus de rechercher un emploi (catégories A, B, C)	57 860	58 760	58 550	-0,4	-0,7	1,2
Inscrits non tenus de rechercher un emploi, sans emploi (catégorie D)	4 100	2 940	3 110	5,8	0,3	-24,1
Inscrits non tenus de rechercher un emploi, en emploi (catégorie E)	3 990	3 680	3 670	-0,3	-9,8	-8,0
Ensemble des inscrits (catégories A, B, C, D, E)	65 950	65 380	65 330	-0,1	-1,2	-0,9

Source : Pôle emploi-Dares, STMT, traitements DR Pôle emploi-Directe .

Les évolutions mensuelles peuvent différer de la tendance des séries ; les évolutions sur trois mois sont à privilégier pour obtenir une information sur la tendance.

Les données publiées concernent les demandeurs d'emploi inscrits à Pôle emploi. La notion de demandeurs d'emploi est différente de celle de chômeurs au sens du Bureau international du travail (BIT). Au-delà des évolutions du marché du travail, différents facteurs peuvent davantage affecter les données relatives aux demandeurs d'emploi : modifications des règles d'indemnisation ou d'accompagnement des demandeurs d'emploi, changements de procédure, incidents. Un [document](#) présente les principaux changements de procédure et incidents ayant affecté les statistiques de demandeurs d'emploi depuis 2011.

L'ensemble des définitions et concepts figurent dans la [documentation méthodologique](#) en ligne.

Les communes de la Métropole sont :

Art-sur-Meurthe, Dommartemont, Essey-lès-Nancy, Fléville-devant-Nancy, Heillecourt, Houdemont, Jarville-la-Malgrange, Laneuveville-devant-Nancy, Laxou, Ludres, Malzéville, Maxéville, Nancy, Pulnoy, Saint-Max, Saulxures-lès-Nancy, Seichamps, Tomblaine, Vandoeuvre-lès-Nancy, Villers-lès-Nancy.

La publication sur les demandeurs d'emploi inscrits à Pôle emploi sera désormais **trimestrielle**. La prochaine publication sera diffusée le **mercredi 25 avril 2018 à 12h00** et portera sur le nombre **moyen de demandeurs d'emploi inscrits au cours du 1^{er} trimestre 2018**.

Demandeurs d'emploi en catégorie A par sexe et âge

Données CVS-CJO

	Effectif			Évolution (en %) sur		
	Décembre 2016	Novembre 2017	Décembre 2017	un mois	trois mois	un an
Hommes	8 470	8 360	8 390	0,4	-0,6	-0,9
Femmes	6 430	6 620	6 600	-0,3	2,6	2,6
Moins de 25 ans	1 980	2 040	2 050	0,5	4,1	3,5
Hommes	1 110	1 080	1 090	0,9	0,0	-1,8
Femmes	870	960	960	0,0	9,1	10,3
Entre 25 et 49 ans	9 580	9 570	9 570	0,0	0,6	-0,1
Hommes	5 480	5 370	5 400	0,6	-0,7	-1,5
Femmes	4 100	4 200	4 170	-0,7	2,5	1,7
50 ans ou plus	3 340	3 370	3 370	0,0	-0,6	0,9
Hommes	1 880	1 910	1 900	-0,5	-0,5	1,1
Femmes	1 460	1 460	1 470	0,7	-0,7	0,7
Métropole du Grand Nancy	14 900	14 980	14 990	0,1	0,8	0,6

Source : Pôle emploi-Dares, STMT, traitements DR Pôle emploi-Directe Grand Est.

Demandeurs d'emploi en catégories A, B, C par sexe et âge

Données CVS-CJO

	Effectif			Évolution (en %) sur		
	Décembre 2016	Novembre 2017	Décembre 2017	un mois	trois mois	un an
Hommes	11 840	12 030	12 100	0,6	-0,2	2,2
Femmes	10 040	10 430	10 420	-0,1	2,0	3,8
Moins de 25 ans	2 810	2 880	2 910	1,0	2,5	3,6
Hommes	1 490	1 470	1 480	0,7	0,0	-0,7
Femmes	1 320	1 410	1 430	1,4	5,1	8,3
Entre 25 et 49 ans	14 520	14 810	14 840	0,2	0,5	2,2
Hommes	7 960	8 060	8 110	0,6	-0,4	1,9
Femmes	6 560	6 750	6 730	-0,3	1,7	2,6
50 ans ou plus	4 550	4 770	4 770	0,0	0,6	4,8
Hommes	2 390	2 500	2 510	0,4	0,4	5,0
Femmes	2 160	2 270	2 260	-0,4	0,9	4,6
Métropole du Grand Nancy	21 880	22 460	22 520	0,3	0,8	2,9

Source : Pôle emploi-Dares, STMT, traitements DR Pôle emploi-Directe Grand Est.

Ancienneté en catégories A, B, C des demandeurs d'emploi

Données CVS-CJO

	Effectif			Évolution (en % et point) sur		
	Décembre 2016	Novembre 2017	Décembre 2017	un mois	trois mois	un an
Métropole du Grand Nancy						
Inscrits depuis moins de 1 an	12 220	12 160	12 130	-0,2	-1,9	-0,7
Moins de 3 mois	4 930	4 390	4 590	4,6	0,2	-6,9
De 3 mois à moins de 6 mois	3 170	3 240	3 120	-3,7	-7,4	-1,6
De 6 mois à moins de 12 mois	4 120	4 530	4 420	-2,4	0,2	7,3
De 1 an à moins de 2 ans	4 070	4 470	4 590	2,7	8,5	12,8
De 2 ans à moins de 3 ans	2 040	2 080	2 060	-1,0	1,0	1,0
3 ans ou plus	3 550	3 750	3 740	-0,3	0,8	5,4
Part des demandeurs d'emploi inscrits depuis 1 an ou plus (en %)	44,1	45,9	46,1	+0,2 pt	+1,4 pt	+2,0 pt
Meurthe et Moselle						
Demandeurs d'emploi inscrits depuis 1 an ou plus en catégories A, B, C	26 430	27 930	28 090	0,6	3,2	6,3
Part des demandeurs d'emploi inscrits depuis 1 an ou plus (en %)	45,7	47,5	48,0	+0,5 pt	+1,8 pt	+2,3 pt

Source : Pôle emploi-Dares, STMT, traitements DR Pôle emploi-Directe Grand Est.

Entrées et sorties de catégories A, B, C

Données CVS-CJO

	Nombre moyen	Évolution	
	octobre 2017 - décembre 2017	trimestrielle (en %) (a)	annuelle (en %) (b)
Métropole du Grand Nancy			
Entrées	2 140	-3,2	-10,8
Sorties	2 050	-4,2	-10,1
Meurthe et Moselle			
Entrées	5 210	-2,1	-11,4
Sorties	5 220	-1,7	-8,1

Source : Pôle emploi-Dares, STMT, traitements DR Pôle emploi-Directe Grand Est.

(a) Évolution de la moyenne d'octobre 2017 à décembre 2017 par rapport à la moyenne de juillet 2017 à septembre 2017.

(b) Évolution de la moyenne d'octobre 2017 à décembre 2017 par rapport à la moyenne de octobre 2016 à décembre 2016.

