

## DEMANDEURS D'EMPLOI INSCRITS À PÔLE EMPLOI EN GRAND EST EN SEPTEMBRE 2017

### Demandeurs d'emploi en catégories A et A, B, C en Grand Est

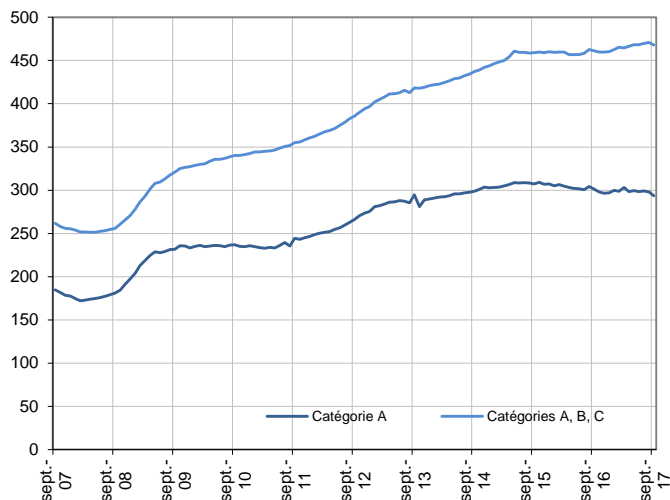
En milliers, données CVS-CJO

Fin septembre 2017, en Grand Est, le nombre de demandeurs d'emploi tenus de rechercher un emploi et sans activité (catégorie A) s'établit à 293 470. Ce nombre baisse de 1,6 % sur trois mois (soit -4 830 personnes). Il diminue de 1,5 % sur un mois et de 2,6 % sur un an.

En France métropolitaine, ce nombre baisse de 0,2 % sur trois mois (-1,8 % sur un mois et -0,5 % sur un an).

En Grand Est, le nombre de demandeurs d'emploi tenus de rechercher un emploi, ayant ou non exercé une activité dans le mois (catégories A, B, C) s'établit à 468 080 fin septembre 2017. Ce nombre baisse de 0,1 % sur trois mois (soit -250 personnes). Il diminue de 0,6 % sur un mois et progresse de 1,5 % sur un an.

En France métropolitaine, ce nombre augmente de 1,0 % sur trois mois (-0,5 % sur un mois et +2,6 % sur un an).



Source : Pôle emploi-Dares, STMT, traitements Dares

### Demandeurs d'emploi par catégorie

	Effectif			Évolution (en %) sur		
	Septembre 2016	Août 2017	Septembre 2017	un mois	trois mois	un an
<b>Grand Est (données CVS-CJO)</b>						
Inscrits tenus de rechercher un emploi, sans emploi (catégorie A)	301 320	297 830	<b>293 470</b>	-1,5	<b>-1,6</b>	-2,6
Inscrits tenus de rechercher un emploi, en activité réduite courte (catégorie B)	58 780	62 260	<b>60 080</b>	-3,5	<b>2,8</b>	2,2
Inscrits tenus de rechercher un emploi, en activité réduite longue (catégorie C)	101 050	110 720	<b>114 530</b>	3,4	<b>2,7</b>	13,3
Ensemble des inscrits tenus de rechercher un emploi (catégories A, B, C)	461 150	470 810	<b>468 080</b>	-0,6	<b>-0,1</b>	1,5
Inscrits non tenus de rechercher un emploi, sans emploi (catégorie D)	29 990	23 200	<b>22 530</b>	-2,9	<b>-3,1</b>	-24,9
Inscrits non tenus de rechercher un emploi, en emploi (catégorie E)	33 880	33 870	<b>32 440</b>	-4,2	<b>-4,6</b>	-4,3
Ensemble des inscrits (catégories A, B, C, D, E)	525 020	527 880	<b>523 050</b>	-0,9	<b>-0,5</b>	-0,4
<b>France métropolitaine (en milliers, données CVS-CJO)</b>						
Inscrits tenus de rechercher un emploi, sans emploi (catégorie A)	3 494,0	3 540,4	<b>3 475,6</b>	-1,8	<b>-0,2</b>	-0,5
Inscrits tenus de rechercher un emploi, en activité réduite courte (catégorie B)	732,7	763,6	<b>755,8</b>	-1,0	<b>4,0</b>	3,2
Inscrits tenus de rechercher un emploi, en activité réduite longue (catégorie C)	1 247,6	1 342,0	<b>1 384,5</b>	3,2	<b>2,3</b>	11,0
Ensemble des inscrits tenus de rechercher un emploi (catégories A, B, C)	5 474,3	5 646,0	<b>5 615,9</b>	-0,5	<b>1,0</b>	2,6
Inscrits non tenus de rechercher un emploi, sans emploi (catégorie D)	327,3	298,1	<b>273,6</b>	-8,2	<b>-7,4</b>	-16,4
Inscrits non tenus de rechercher un emploi, en emploi (catégorie E)	431,8	422,6	<b>410,0</b>	-3,0	<b>-3,1</b>	-5,0
Ensemble des inscrits (catégories A, B, C, D, E)	6 233,4	6 366,7	<b>6 299,5</b>	-1,1	<b>0,3</b>	1,1

Source : Pôle emploi-Dares, STMT, traitements Dares.

Les évolutions mensuelles des séries corrigées des variations saisonnières et des effets des jours ouvrables (CVS-CJO) peuvent différer de la tendance de moyen terme des séries ; les évolutions sur trois mois sont à privilégier pour obtenir une information sur la tendance de moyen terme.

Une [documentation](#) fournit des éléments d'aide à l'interprétation des séries mensuelles sur les demandeurs d'emploi.

Les données publiées concernent les demandeurs d'emploi inscrits à Pôle emploi. La notion de demandeurs d'emploi est différente de celle de chômeurs au sens du Bureau international du travail (BIT). Au-delà des évolutions du marché du travail, différents facteurs peuvent davantage affecter les données relatives aux demandeurs d'emploi : modifications des règles d'indemnisation ou d'accompagnement des demandeurs d'emploi, changements de procédure, incidents. Un [document](#) présente les principaux changements de procédure et incidents ayant affecté les statistiques de demandeurs d'emploi depuis 2011.

L'ensemble des définitions et concepts figurent dans la [documentation méthodologique](#) en ligne.

## DEMANDEURS D'EMPLOI PAR DÉPARTEMENT

Fin septembre 2017, en Grand Est, les évolutions du nombre de demandeurs d'emploi en catégorie A se situent entre -3,1 % dans le Haut-Rhin et +0,6 % dans l'Aube pour les évolutions sur trois mois. Sur un mois, elles se situent entre -2,5 % dans le Bas-Rhin et +1,5 % dans l'Aube.

Les évolutions du nombre de demandeurs d'emploi en catégories A, B, C se situent entre -0,7 % dans la Meuse et +0,5 % dans le Bas-Rhin pour les évolutions sur trois mois. Sur un mois, elles se situent entre -1,2 % dans la Marne et +0,2 % dans la Meuse.

### Demandeurs d'emploi en catégorie A

	Effectif			Évolution (en %) sur		
	Septembre 2016	Août 2017	Septembre 2017	un mois	trois mois	un an
<b>Grand Est (données CVS-CJO)</b>	<b>301 320</b>	<b>297 830</b>	<b>293 470</b>	<b>-1,5</b>	<b>-1,6</b>	<b>-2,6</b>
Ardennes	16 940	16 250	<b>16 080</b>	-1,0	-0,5	-5,1
Aube	20 580	19 930	<b>20 230</b>	1,5	0,6	-1,7
Marne	29 250	28 810	<b>28 670</b>	-0,5	0,2	-2,0
Haute-Marne	8 640	8 190	<b>8 130</b>	-0,7	-1,1	-5,9
Meurthe-et-Moselle	38 530	38 730	<b>38 100</b>	-1,6	-2,0	-1,1
Meuse	9 440	9 140	<b>9 110</b>	-0,3	-2,9	-3,5
Moselle	58 440	58 260	<b>57 280</b>	-1,7	-2,7	-2,0
Bas-Rhin	56 690	57 290	<b>55 870</b>	-2,5	-0,8	-1,4
Haut-Rhin	42 060	40 970	<b>40 030</b>	-2,3	-3,1	-4,8
Vosges	20 750	20 260	<b>19 970</b>	-1,4	-2,4	-3,8
<b>France métropolitaine (en milliers, données CVS-CJO)</b>	<b>3 494,0</b>	<b>3 540,4</b>	<b>3 475,6</b>	<b>-1,8</b>	<b>-0,2</b>	<b>-0,5</b>

Source : Pôle emploi-Dares, STMT, traitements Dares.

### Demandeurs d'emploi en catégories A, B, C

	Effectif			Évolution (en %) sur		
	Septembre 2016	Août 2017	Septembre 2017	un mois	trois mois	un an
<b>Grand Est (données CVS-CJO)</b>	<b>461 150</b>	<b>470 810</b>	<b>468 080</b>	<b>-0,6</b>	<b>-0,1</b>	<b>1,5</b>
Ardennes	25 260	25 320	<b>25 190</b>	-0,5	0,0	-0,3
Aube	30 550	31 140	<b>30 870</b>	-0,9	0,2	1,0
Marne	47 610	48 680	<b>48 090</b>	-1,2	0,3	1,0
Haute-Marne	14 020	13 920	<b>13 900</b>	-0,1	0,1	-0,9
Meurthe-et-Moselle	57 800	59 070	<b>58 940</b>	-0,2	-0,4	2,0
Meuse	14 570	14 540	<b>14 570</b>	0,2	-0,7	0,0
Moselle	87 360	89 730	<b>89 170</b>	-0,6	-0,4	2,1
Bas-Rhin	89 660	92 610	<b>92 100</b>	-0,6	0,5	2,7
Haut-Rhin	62 310	63 330	<b>62 870</b>	-0,7	-0,1	0,9
Vosges	32 010	32 470	<b>32 380</b>	-0,3	-0,6	1,2
<b>France métropolitaine (en milliers, données CVS-CJO)</b>	<b>5 474,3</b>	<b>5 646,0</b>	<b>5 615,9</b>	<b>-0,5</b>	<b>1,0</b>	<b>2,6</b>

Source : Pôle emploi-Dares, STMT, traitements Dares.

## DEMANDEURS D'EMPLOI EN CATÉGORIE A

En Grand Est, sur trois mois, le nombre de demandeurs d'emploi en catégorie A diminue de 2,5 % pour les hommes (-1,8 % sur un mois et -5,2 % sur un an) et de 0,7 % pour les femmes (-1,1 % sur un mois et +0,4 % sur un an).

Sur trois mois, le nombre de demandeurs d'emploi en catégorie A diminue en Grand Est de 3,2 % pour les moins de 25 ans (-3,9 % sur un mois et -6,9 % sur un an), de 1,8 % pour ceux âgés de 25 à 49 ans (-1,8 % sur un mois et -3,2 % sur un an) et de 0,5 % pour ceux âgés de 50 ans ou plus (+0,6 % sur un mois et +1,1 % sur un an).

### Demandeurs d'emploi en catégorie A par sexe et âge

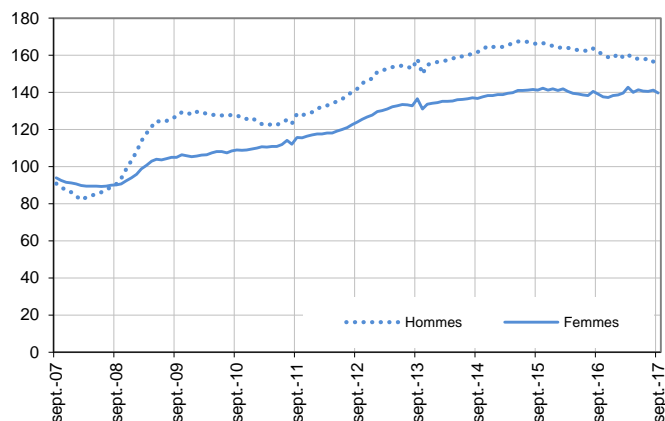
Données CVS-CJO

	Effectif			Évolution (en %) sur		
	Septembre 2016	Août 2017	Septembre 2017	un mois	trois mois	un an
Hommes	162 180	156 550	<b>153 710</b>	-1,8	-2,5	-5,2
Femmes	139 140	141 280	<b>139 760</b>	-1,1	-0,7	0,4
<b>Moins de 25 ans</b>	<b>43 340</b>	<b>42 020</b>	<b>40 370</b>	<b>-3,9</b>	<b>-3,2</b>	<b>-6,9</b>
Hommes	23 620	22 090	<b>21 270</b>	-3,7	-3,9	-9,9
Femmes	19 720	19 930	<b>19 100</b>	-4,2	-2,5	-3,1
<b>Entre 25 et 49 ans</b>	<b>178 590</b>	<b>176 020</b>	<b>172 830</b>	<b>-1,8</b>	<b>-1,8</b>	<b>-3,2</b>
Hommes	96 240	92 230	<b>90 180</b>	-2,2	-2,9	-6,3
Femmes	82 350	83 790	<b>82 650</b>	-1,4	-0,5	0,4
<b>50 ans ou plus</b>	<b>79 390</b>	<b>79 790</b>	<b>80 270</b>	<b>0,6</b>	<b>-0,5</b>	<b>1,1</b>
Hommes	42 320	42 230	<b>42 260</b>	0,1	-0,8	-0,1
Femmes	37 070	37 560	<b>38 010</b>	1,2	-0,1	2,5
<b>Grand Est</b>	<b>301 320</b>	<b>297 830</b>	<b>293 470</b>	<b>-1,5</b>	<b>-1,6</b>	<b>-2,6</b>

Source : Pôle emploi-Dares, STMT, traitements Dares.

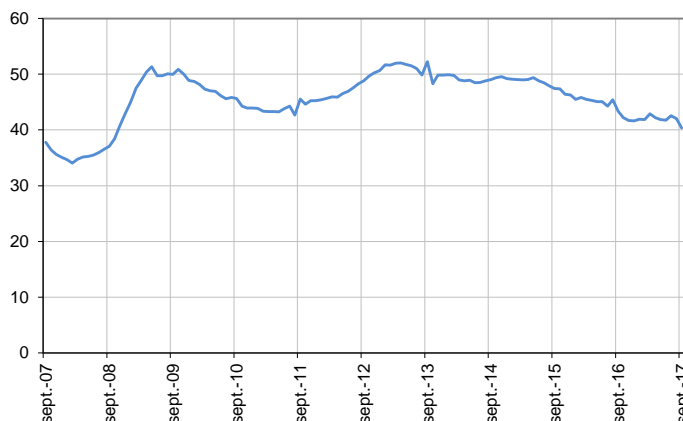
#### Catégorie A, par sexe

En milliers, données CVS-CJO



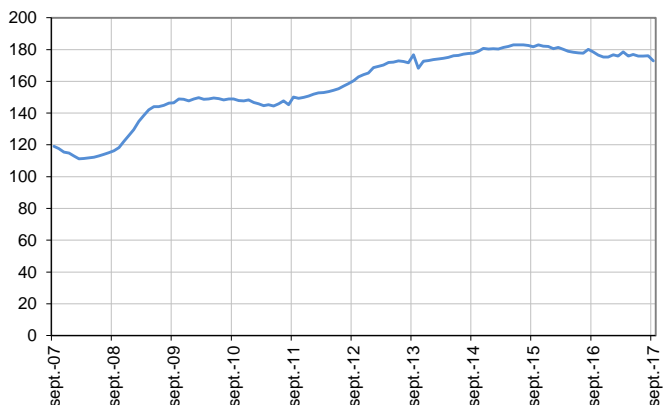
#### Catégorie A, moins de 25 ans

En milliers, données CVS-CJO



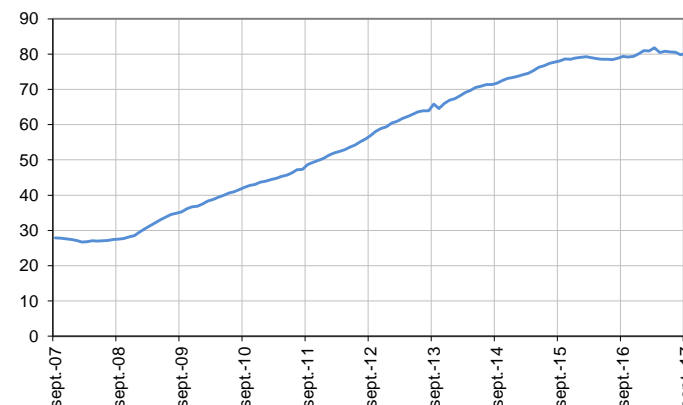
#### Catégorie A, entre 25 et 49 ans

En milliers, données CVS-CJO



#### Catégorie A, 50 ans ou plus

En milliers, données CVS-CJO



Source : Pôle emploi-Dares, STMT, traitements Dares.

## DEMANDEURS D'EMPLOI EN CATÉGORIES A, B, C

En Grand Est, sur trois mois, le nombre de demandeurs d'emploi en catégories A, B, C diminue de 0,8 % pour les hommes (-1,0 % sur un mois et -0,6 % sur un an) et progresse de 0,7 % pour les femmes (-0,2 % sur un mois et +3,7 % sur un an).

Sur trois mois, le nombre de demandeurs d'emploi en catégories A, B, C diminue en Grand Est de 2,6 % pour les moins de 25 ans (-3,6 % sur un mois et -3,9 % sur un an), progresse de 0,1 % pour ceux âgés de 25 à 49 ans (-0,5 % sur un mois et +1,4 % sur un an) et de 1,0 % pour ceux âgés de 50 ans ou plus (+1,0 % sur un mois et +4,9 % sur un an).

### Demands d'emploi en catégories A, B, C par sexe et âge

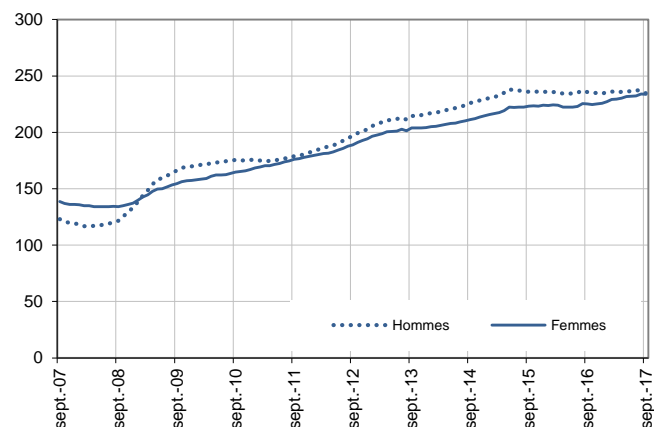
Données CVS-CJO

	Effectif			Évolution (en %) sur		
	Septembre 2016	Août 2017	Septembre 2017	un mois	trois mois	un an
Hommes	235 830	236 840	<b>234 470</b>	-1,0	-0,8	-0,6
Femmes	225 320	233 970	<b>233 610</b>	-0,2	0,7	3,7
<b>Moins de 25 ans</b>	<b>66 430</b>	<b>66 240</b>	<b>63 870</b>	<b>-3,6</b>	<b>-2,6</b>	<b>-3,9</b>
Hommes	35 160	34 190	<b>32 840</b>	-3,9	-3,5	-6,6
Femmes	31 270	32 050	<b>31 030</b>	-3,2	-1,7	-0,8
<b>Entre 25 et 49 ans</b>	<b>282 110</b>	<b>287 610</b>	<b>286 040</b>	<b>-0,5</b>	<b>0,1</b>	<b>1,4</b>
Hommes	145 860	146 050	<b>144 700</b>	-0,9	-0,8	-0,8
Femmes	136 250	141 560	<b>141 340</b>	-0,2	1,1	3,7
<b>50 ans ou plus</b>	<b>112 610</b>	<b>116 960</b>	<b>118 170</b>	<b>1,0</b>	<b>1,0</b>	<b>4,9</b>
Hommes	54 810	56 600	<b>56 930</b>	0,6	0,7	3,9
Femmes	57 800	60 360	<b>61 240</b>	1,5	1,2	6,0
<b>Grand Est</b>	<b>461 150</b>	<b>470 810</b>	<b>468 080</b>	<b>-0,6</b>	<b>-0,1</b>	<b>1,5</b>

Source : Pôle emploi-Dares, STMT, traitements Dares.

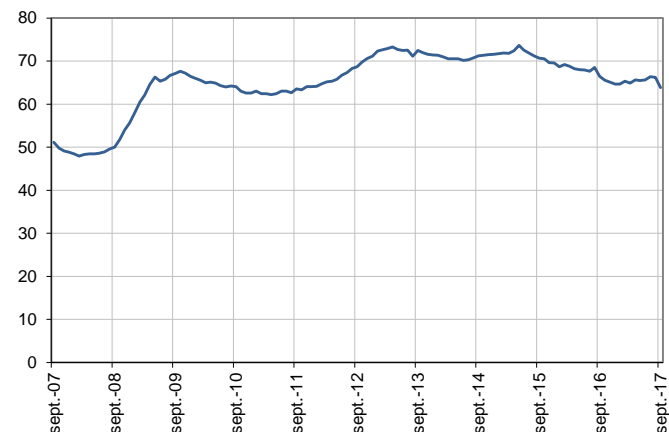
#### Catégories A, B, C, par sexe

En milliers, données CVS-CJO



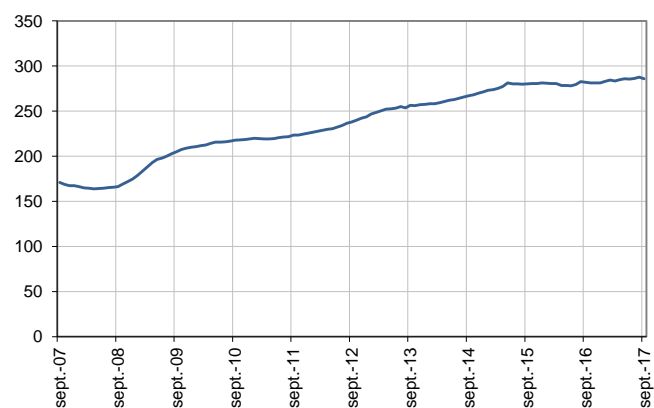
#### Catégories A, B, C, moins de 25 ans

En milliers, données CVS-CJO



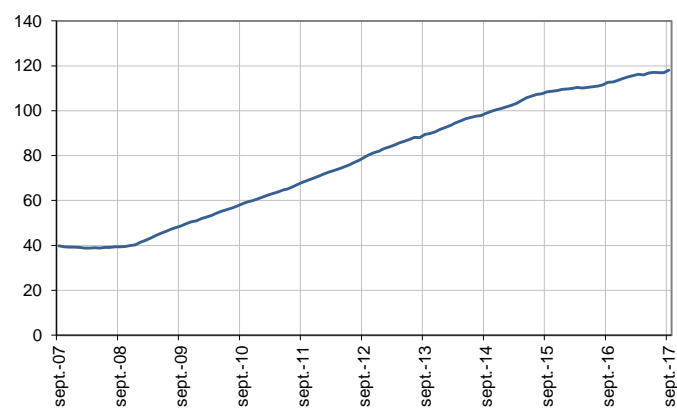
#### Catégories A, B, C, entre 25 et 49 ans

En milliers, données CVS-CJO



#### Catégories A, B, C, 50 ans ou plus

En milliers, données CVS-CJO



Source : Pôle emploi-Dares, STMT, traitements Dares.

## ANCIENNETÉ D'INSCRIPTION EN CATÉGORIES A, B, C DES DEMANDEURS D'EMPLOI

En Grand Est, sur trois mois, le nombre de demandeurs d'emploi inscrits en catégories A, B, C depuis un an ou plus augmente de 2,1 % (+0,2 % sur un mois et +4,1 % sur un an) tandis que celui des inscrits depuis moins d'un an recule de 1,8 % (-1,3 % sur un mois et -0,6 % sur un an).

L'ancienneté en catégories A, B, C est mesurée par le nombre de jours où le demandeur d'emploi a été inscrit, de façon continue, en catégories A, B, C. Une sortie d'un jour de ces catégories réinitialise l'ancienneté. D'autres indicateurs, tel que le nombre de personnes inscrites en catégorie A un certain nombre de mois sur une période donnée, peuvent éclairer d'autres dimensions de l'ancienneté ou de la récurrence sur les listes de Pôle emploi dans ces catégories.

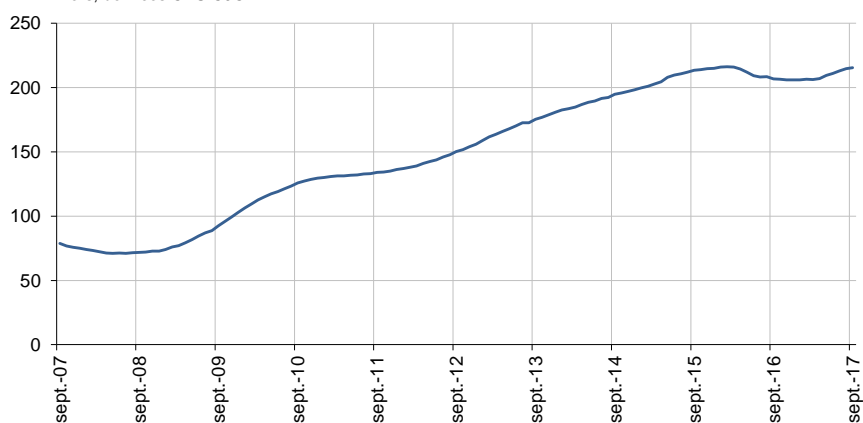
### Ancienneté en catégories A, B, C des demandeurs d'emploi

	Effectif			Évolution (en % et point) sur		
	Septembre 2016	Août 2017	Septembre 2017	un mois	trois mois	un an
<b>Grand Est (données CVS-CJO)</b>						
<b>Demandeurs d'emploi en catégories A, B, C</b>	<b>461 150</b>	<b>470 810</b>	<b>468 080</b>	<b>-0,6</b>	<b>-0,1</b>	<b>1,5</b>
Inscrits depuis moins de 1 an	254 420	256 060	252 820	-1,3	-1,8	-0,6
<i>Moins de 3 mois</i>	98 920	92 880	89 520	-3,6	-7,4	-9,5
<i>De 3 mois à moins de 6 mois</i>	71 640	69 910	68 430	-2,1	-1,9	-4,5
<i>De 6 mois à moins de 12 mois</i>	83 860	93 270	94 870	1,7	4,2	13,1
Inscrits depuis 1 an ou plus	206 730	214 750	215 260	0,2	2,1	4,1
<i>De 1 an à moins de 2 ans</i>	88 340	94 970	95 730	0,8	4,4	8,4
<i>De 2 ans à moins de 3 ans</i>	45 130	44 240	43 790	-1,0	-1,2	-3,0
<i>3 ans ou plus</i>	73 260	75 540	75 740	0,3	1,3	3,4
Part des demandeurs d'emploi inscrits depuis 1 an ou plus (en %)	44,8	45,6	46,0	+0,4 pt	+1,0 pt	+1,2 pt
<b>France métropolitaine (données CVS-CJO)</b>						
Demandeurs d'emploi inscrits depuis 1 an ou plus (en milliers)	2 419,4	2 486,5	2 488,6	0,1	1,8	2,9
Part des demandeurs d'emploi inscrits depuis 1 an ou plus (en %)	44,2	44,0	44,3	+0,3 pt	+0,4 pt	+0,1 pt

Source : Pôle emploi-Dares, STMT, traitements Dares.

### Demandeurs d'emploi inscrits depuis un an ou plus en catégories A, B, C

En milliers, données CVS-CJO



Champ : Grand Est.

Source : Pôle emploi-Dares, STMT, traitements Dares.

## ENTRÉES ET SORTIES DE CATÉGORIES A, B, C

En Grand Est, le nombre moyen d'entrées en catégories A, B, C sur les trois derniers mois diminue de 5,3 % par rapport aux trois mois précédents (-9,6 % sur un an).

Sur les trois derniers mois, les entrées pour fin de contrat à durée déterminée (-5,6 %), première entrée (-15,4 %), reprise d'activité (-9,6 %) et autre cas (-5,5 %) sont en baisse. Les entrées pour fin de mission d'intérim (+4,0 %), licenciement économique (+4,0 %), autre licenciement (+3,7 %) et démission (+11,1 %) sont en hausse.

En Grand Est, le nombre moyen de sorties de catégories A, B, C sur les trois derniers mois diminue de 5,4 % par rapport aux trois mois précédents (-8,3 % sur un an).

Sur les trois derniers mois, les sorties pour reprise d'emploi déclarée (-5,2 %), entrée en stage (-21,0 %), arrêt de recherche (-0,3 %), cessation d'inscription pour défaut d'actualisation (-0,2 %), radiation administrative (-13,5 %) et autre cas (-2,7 %) sont toutes en baisse.

### Entrées en catégories A, B, C par motif

	Nombre moyen d'entrées juillet 2017 - septembre 2017	Répartition des motifs (en %)	Évolution trimestrielle (en %) (a)	Évolution annuelle (en %) (b)
<b>Grand Est (données CVS-CJO)</b>				
Fin de contrat à durée déterminée	7 560	18,2	-5,6	-4,2
Fin de mission d'intérim	3 090	7,4	4,0	-0,6
Licenciement économique*	1 040	2,5	4,0	-21,8
Autre licenciement	3 110	7,5	3,7	-6,0
Démission	1 300	3,1	11,1	14,0
Première entrée	3 730	9,0	-15,4	-7,7
Reprise d'activité	7 080	17,0	-9,6	-15,5
Autre cas**	14 670	35,3	-5,5	-12,7
<b>Entrées en catégories A, B, C</b>	<b>41 580</b>	<b>100,0</b>	<b>-5,3</b>	<b>-9,6</b>
<b>France métropolitaine (en milliers, données CVS-CJO)</b>				
	<b>540,6</b>		<b>-3,0</b>	<b>-3,2</b>

Source : Pôle emploi-Dares, STMT, traitements Dares.

\* Y compris les entrées en catégories A, B, C dont le motif renseigné est "fin de CRP-CTP-CSP".

\*\* Y compris les entrées en catégories A, B, C à la suite d'une rupture conventionnelle de CDI.

(a) Évolution de la moyenne des entrées de juillet 2017 à septembre 2017 par rapport à la moyenne des entrées d'avril 2017 à juin 2017.

(b) Évolution de la moyenne des entrées de juillet 2017 à septembre 2017 par rapport à la moyenne des entrées de juillet 2016 à septembre 2016.

### Sorties de catégories A, B, C par motif

	Nombre moyen de sorties juillet 2017 - septembre 2017	Répartition des motifs (en %)	Évolution trimestrielle (en %) (a)	Évolution annuelle (en %) (b)
<b>Grand Est (données CVS-CJO)</b>				
Reprise d'emploi déclarée*	8 490	20,7	-5,2	3,5
Entrée en stage	4 360	10,6	-21,0	-46,2
Arrêt de recherche (maternité, maladie, retraite, ...)	3 810	9,3	-0,3	10,1
<i>Dont maladie</i>	2 250	5,5	0,4	5,1
Cessation d'inscription pour défaut d'actualisation	17 130	41,7	-0,2	3,0
Radiation administrative	3 730	9,1	-13,5	-20,1
Autre cas	3 590	8,7	-2,7	-5,0
<b>Sorties de catégories A, B, C</b>	<b>41 110</b>	<b>100,0</b>	<b>-5,4</b>	<b>-8,3</b>
<b>France métropolitaine (en milliers, données CVS-CJO)</b>				
	<b>520,9</b>		<b>-2,7</b>	<b>-4,4</b>

Source : Pôle emploi-Dares, STMT, traitements Dares.

\* Uniquement celles connues de Pôle emploi.

(a) Évolution de la moyenne des sorties de juillet 2017 à septembre 2017 par rapport à la moyenne des sorties d'avril 2017 à juin 2017.

(b) Évolution de la moyenne des sorties de juillet 2017 à septembre 2017 par rapport à la moyenne des sorties de juillet 2016 à septembre 2016.

## SOURCE, DÉFINITIONS ET MÉTHODE

### Source : la Statistique mensuelle du marché du travail (STMT)

La Statistique mensuelle du marché du travail (STMT) est une source statistique exhaustive issue des fichiers de gestion de Pôle emploi. Elle porte sur tous les demandeurs d'emploi inscrits, entrés ou sortis des listes un mois donné.

La correction des variations saisonnières et des effets des jours ouvrables permet de rendre les évolutions mensuelles pertinentes pour l'analyse conjoncturelle. Les coefficients de correction des variations saisonnières sont estimés une fois par an, sur la période allant de janvier 1996 au dernier mois de décembre. Lorsque ces coefficients sont réestimés, les séries CVS-CJO sont révisées, sur tout leur historique. La prochaine campagne d'actualisation des coefficients aura lieu en février 2016.

Une [documentation méthodologique](#) présente plus en détail la STMT.

Le Fichier historique statistique (FHS) est une autre source statistique sur les demandeurs d'emploi issue des fichiers de gestion de Pôle emploi. Elle comporte tous les épisodes d'inscription sur une période de 10 ans. Les statistiques produites à partir de la STMT et du FHS peuvent légèrement différer en raison de différences dans la constitution des deux sources concernant notamment la façon dont sont traités les événements enregistrés avec retard et les sorties de courte durée. Des [séries brutes sur les demandeurs d'emploi issues FHS](#), au niveau national, sont publiées chaque année.

### Demandeurs d'emploi : définition et différence avec les chômeurs au sens du BIT

Les demandeurs d'emploi sont des personnes qui sont inscrites à Pôle emploi. Conformément aux recommandations du rapport du Cnis sur la définition d'indicateurs en matière d'emploi, de chômage, de sous-emploi et de précarité de l'emploi (septembre 2008), la Dares et Pôle emploi présentent depuis 2009, à des fins d'analyse statistique les données sur les demandeurs d'emploi inscrits à Pôle emploi selon les catégories suivantes :

- catégorie A : demandeurs d'emploi tenus de rechercher un emploi, sans emploi ;
- catégorie B : demandeurs d'emploi tenus de rechercher un emploi, ayant exercé une activité réduite courte (de 78 heures ou moins dans le mois) ;
- catégorie C : demandeurs d'emploi tenus de rechercher un emploi, ayant exercé une activité réduite longue (de plus de 78 heures au cours du mois) ;
- catégorie D : demandeurs d'emploi non tenus de rechercher un emploi (en raison d'une formation, d'une maladie...) y compris les demandeurs d'emploi en contrat de sécurisation professionnelle (CSP), sans emploi ;
- catégorie E : demandeurs d'emploi non tenus de rechercher un emploi, en emploi (par exemple, bénéficiaires de contrats aidés, créateurs d'entreprise).

Est chômeur au sens du BIT toute personne de 15 ans ou plus qui n'a pas travaillé au moins une heure pendant une semaine de référence, est disponible pour prendre un emploi dans les 15 jours et a recherché activement un emploi dans le mois précédent ou en a trouvé un qui commence dans les trois mois. Le chômage au sens du BIT est mesuré par l'enquête Emploi de l'Insee.

**L'inscription à Pôle emploi en catégorie A et le chômage au sens du BIT sont deux réalités proches, mais qui ne se recouvrent pas** (voir [documentation](#)).

### Interprétation des séries CVS-CJO sur les demandeurs d'emploi

Les données STMT étant exhaustives, il n'existe pas, comme pour des données d'enquête, d'incertitude liée à l'échantillonnage. Les variations des séries CVS-CJO issues de la STMT peuvent résulter soit de la tendance de moyen terme, principalement liée aux évolutions du marché du travail et à la conjoncture économique, soit de chocs ponctuels, dont les sources peuvent être variées (variations dans la gestion des listes de demandeurs d'emploi par Pôle emploi ou dans les comportements d'inscription, chocs ponctuels du marché du travail, imprécisions dans l'estimation des corrections des variations saisonnières, ...). Parmi ces chocs ponctuels figurent aussi des incidents et changements de procédure dont certains ont pu avoir un impact significatif sur les séries de demandeurs d'emploi. Un [document](#) présente les principaux événements et leurs impacts.

Une [documentation](#) fournit des éléments d'aide à l'interprétation des séries mensuelles CVS sur les demandeurs d'emploi.

### Pour en savoir plus

[1] Dares, Pôle emploi, « Demandeurs d'emploi inscrits par Pôle emploi », *Dares Indicateurs*.

[2] Dares, les séries mensuelles régionales, départementales et par zone d'emploi.