

DEMANDEURS D'EMPLOI INSCRITS À PÔLE EMPLOI EN GRAND EST EN OCTOBRE 2017

Demandeurs d'emploi en catégories A et A, B, C en Grand Est

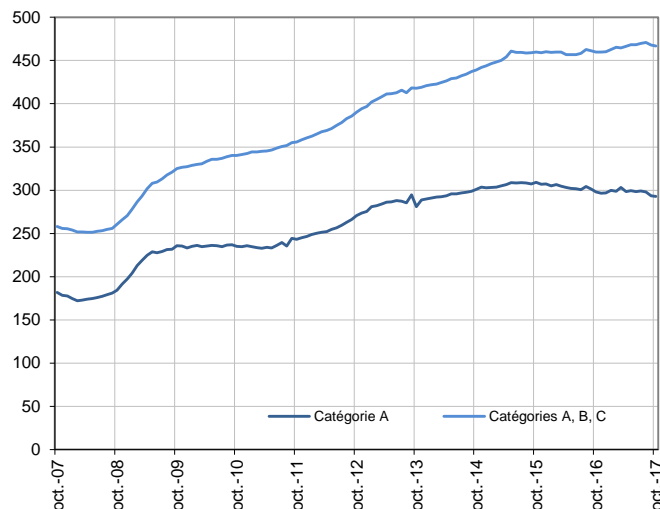
En milliers, données CVS-CJO

Fin octobre 2017, en Grand Est, le nombre de demandeurs d'emploi tenus de rechercher un emploi et sans activité (catégorie A) s'établit à 292 780. Ce nombre baisse de 2,1 % sur trois mois (soit -6 260 personnes). Il diminue de 0,2 % sur un mois et de 1,7 % sur un an.

En France métropolitaine, ce nombre baisse de 1,0 % sur trois mois (+0,2 % sur un mois et +0,2 % sur un an).

En Grand Est, le nombre de demandeurs d'emploi tenus de rechercher un emploi, ayant ou non exercé une activité dans le mois (catégories A, B, C) s'établit à 466 810 fin octobre 2017. Ce nombre baisse de 0,6 % sur trois mois (soit -2 860 personnes). Il diminue de 0,3 % sur un mois et progresse de 1,5 % sur un an.

En France métropolitaine, ce nombre baisse de 0,1 % sur trois mois (stable sur un mois et +2,8 % sur un an).



Source : Pôle emploi-Dares, STMT, traitements Dares

Demandeurs d'emploi par catégorie

	Effectif			Évolution (en %) sur		
	Octobre 2016	Septembre 2017	Octobre 2017	un mois	trois mois	un an
Grand Est (données CVS-CJO)						
Inscrits tenus de rechercher un emploi, sans emploi (catégorie A)	297 970	293 470	292 780	-0,2	-2,1	-1,7
Inscrits tenus de rechercher un emploi, en activité réduite courte (catégorie B)	58 750	60 080	58 540	-2,6	-2,4	-0,4
Inscrits tenus de rechercher un emploi, en activité réduite longue (catégorie C)	103 210	114 530	115 490	0,8	4,4	11,9
Ensemble des inscrits tenus de rechercher un emploi (catégories A, B, C)	459 930	468 080	466 810	-0,3	-0,6	1,5
Inscrits non tenus de rechercher un emploi, sans emploi (catégorie D)	29 660	22 530	22 380	-0,7	-2,4	-24,5
Inscrits non tenus de rechercher un emploi, en emploi (catégorie E)	33 590	32 440	31 810	-1,9	-7,1	-5,3
Ensemble des inscrits (catégories A, B, C, D, E)	523 180	523 050	521 000	-0,4	-1,1	-0,4
France métropolitaine (en milliers, données CVS-CJO)						
Inscrits tenus de rechercher un emploi, sans emploi (catégorie A)	3 477,0	3 475,6	3 483,6	0,2	-1,0	0,2
Inscrits tenus de rechercher un emploi, en activité réduite courte (catégorie B)	725,6	755,8	738,9	-2,2	-1,3	1,8
Inscrits tenus de rechercher un emploi, en activité réduite longue (catégorie C)	1 259,2	1 384,5	1 393,5	0,7	2,8	10,7
Ensemble des inscrits tenus de rechercher un emploi (catégories A, B, C)	5 461,8	5 615,9	5 616,0	0,0	-0,1	2,8
Inscrits non tenus de rechercher un emploi, sans emploi (catégorie D)	328,6	273,6	271,6	-0,7	-4,3	-17,3
Inscrits non tenus de rechercher un emploi, en emploi (catégorie E)	428,4	410,0	399,4	-2,6	-5,5	-6,8
Ensemble des inscrits (catégories A, B, C, D, E)	6 218,8	6 299,5	6 287,0	-0,2	-0,6	1,1

Source : Pôle emploi-Dares, STMT, traitements Dares.

Les évolutions mensuelles des séries corrigées des variations saisonnières et des effets des jours ouvrables (CVS-CJO) peuvent différer de la tendance de moyen terme des séries ; les évolutions sur trois mois sont à privilégier pour obtenir une information sur la tendance de moyen terme.

Une [documentation](#) fournit des éléments d'aide à l'interprétation des séries mensuelles sur les demandeurs d'emploi.

Les données publiées concernent les demandeurs d'emploi inscrits à Pôle emploi. La notion de demandeurs d'emploi est différente de celle de chômeurs au sens du Bureau international du travail (BIT). Au-delà des évolutions du marché du travail, différents facteurs peuvent davantage affecter les données relatives aux demandeurs d'emploi : modifications des règles d'indemnisation ou d'accompagnement des demandeurs d'emploi, changements de procédure, incidents. Un [document](#) présente les principaux changements de procédure et incidents ayant affecté les statistiques de demandeurs d'emploi depuis 2011.

L'ensemble des définitions et concepts figurent dans la [documentation méthodologique](#) en ligne.

DEMANDEURS D'EMPLOI PAR DÉPARTEMENT

Fin octobre 2017, en Grand Est, les évolutions du nombre de demandeurs d'emploi en catégorie A se situent entre -3,5 % en Moselle et -0,3 % dans la Meuse pour les évolutions sur trois mois. Sur un mois, elles se situent entre -1,2 % dans l'Aube et dans la Marne et +1,3 % dans le Haut-Rhin.

Les évolutions du nombre de demandeurs d'emploi en catégories A, B, C se situent entre -1,2 % dans la Marne et -0,1 % en Haute-Marne pour les évolutions sur trois mois. Sur un mois, elles se situent entre -0,5 % en Moselle et dans les Vosges et +0,6 % dans les Ardennes.

Demandeurs d'emploi en catégorie A

	Effectif			Évolution (en %) sur		
	Octobre 2016	Septembre 2017	Octobre 2017	un mois	trois mois	un an
Grand Est (données CVS-CJO)	297 970	293 470	292 780	-0,2	-2,1	-1,7
Ardennes	16 790	16 080	16 140	0,4	-1,3	-3,9
Aube	20 590	20 230	19 980	-1,2	-1,5	-3,0
Marne	28 830	28 670	28 330	-1,2	-3,3	-1,7
Haute-Marne	8 570	8 130	8 090	-0,5	-1,5	-5,6
Meurthe-et-Moselle	38 150	38 100	37 900	-0,5	-1,9	-0,7
Meuse	9 280	9 110	9 140	0,3	-0,3	-1,5
Moselle	57 940	57 280	56 710	-1,0	-3,5	-2,1
Bas-Rhin	56 100	55 870	56 130	0,5	-1,1	0,1
Haut-Rhin	41 330	40 030	40 560	1,3	-1,7	-1,9
Vosges	20 390	19 970	19 800	-0,9	-2,3	-2,9
France métropolitaine (en milliers, données CVS-CJO)	3 477,0	3 475,6	3 483,6	0,2	-1,0	0,2

Source : Pôle emploi-Dares, STMT, traitements Dares.

Demandeurs d'emploi en catégories A, B, C

	Effectif			Évolution (en %) sur		
	Octobre 2016	Septembre 2017	Octobre 2017	un mois	trois mois	un an
Grand Est (données CVS-CJO)	459 930	468 080	466 810	-0,3	-0,6	1,5
Ardennes	25 150	25 190	25 330	0,6	-0,4	0,7
Aube	30 600	30 870	30 960	0,3	-0,4	1,2
Marne	47 640	48 090	48 010	-0,2	-1,2	0,8
Haute-Marne	13 990	13 900	13 920	0,1	-0,1	-0,5
Meurthe-et-Moselle	57 660	58 940	58 720	-0,4	-0,6	1,8
Meuse	14 470	14 570	14 510	-0,4	-0,3	0,3
Moselle	87 060	89 170	88 720	-0,5	-1,1	1,9
Bas-Rhin	89 560	92 100	91 750	-0,4	-0,2	2,4
Haut-Rhin	62 000	62 870	62 660	-0,3	-0,7	1,1
Vosges	31 800	32 380	32 230	-0,5	-0,2	1,4
France métropolitaine (en milliers, données CVS-CJO)	5 461,8	5 615,9	5 616,0	0,0	-0,1	2,8

Source : Pôle emploi-Dares, STMT, traitements Dares.

DEMANDEURS D'EMPLOI EN CATÉGORIE A

En Grand Est, sur trois mois, le nombre de demandeurs d'emploi en catégorie A diminue de 3,6 % pour les hommes (-0,7 % sur un mois et -4,7 % sur un an) et de 0,4 % pour les femmes (+0,2 % sur un mois et +1,7 % sur un an).

Sur trois mois, le nombre de demandeurs d'emploi en catégorie A diminue en Grand Est de 6,1 % pour les moins de 25 ans (-1,0 % sur un mois et -5,2 % sur un an), de 2,1 % pour ceux âgés de 25 à 49 ans (-0,3 % sur un mois et -2,4 % sur un an) et reste stable pour ceux âgés de 50 ans ou plus (+0,3 % sur un mois et +1,6 % sur un an).

Demandeurs d'emploi en catégorie A par sexe et âge

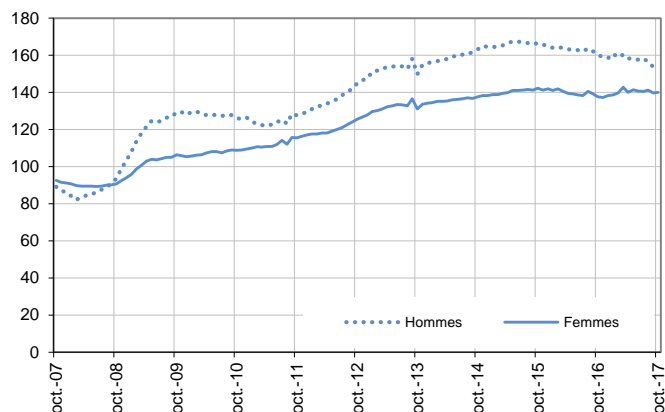
Données CVS-CJO

	Effectif			Évolution (en %) sur		
	Octobre 2016	Septembre 2017	Octobre 2017	un mois	trois mois	un an
Hommes	160 270	153 710	152 700	-0,7	-3,6	-4,7
Femmes	137 700	139 760	140 080	0,2	-0,4	1,7
Moins de 25 ans	42 190	40 370	39 980	-1,0	-6,1	-5,2
Hommes	22 960	21 270	20 940	-1,6	-7,8	-8,8
Femmes	19 230	19 100	19 040	-0,3	-4,0	-1,0
Entre 25 et 49 ans	176 560	172 830	172 290	-0,3	-2,1	-2,4
Hommes	95 090	90 180	89 530	-0,7	-3,7	-5,8
Femmes	81 470	82 650	82 760	0,1	-0,2	1,6
50 ans ou plus	79 220	80 270	80 510	0,3	0,0	1,6
Hommes	42 220	42 260	42 230	-0,1	-1,0	0,0
Femmes	37 000	38 010	38 280	0,7	1,1	3,5
Grand Est	297 970	293 470	292 780	-0,2	-2,1	-1,7

Source : Pôle emploi-Dares, STMT, traitements Dares.

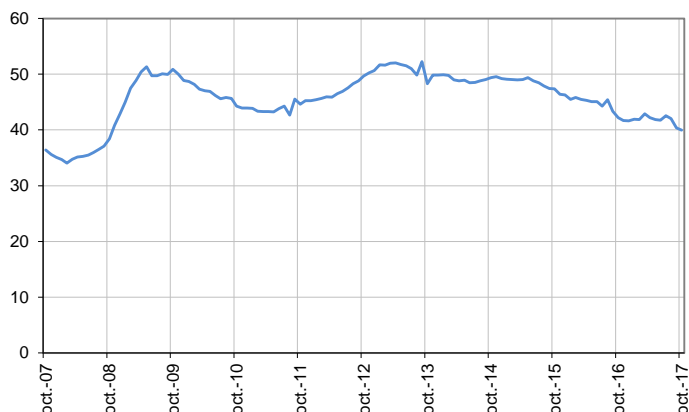
Catégorie A, par sexe

En milliers, données CVS-CJO



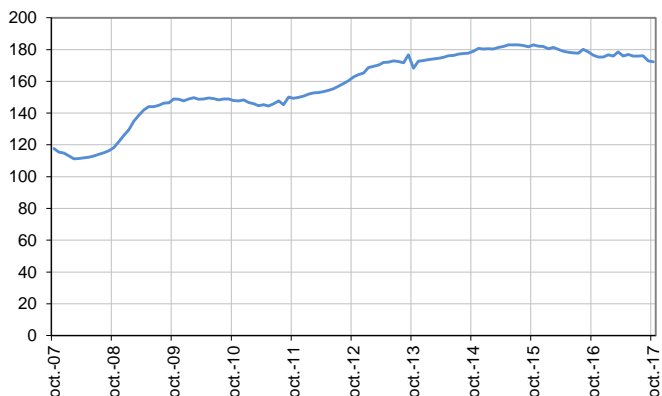
Catégorie A, moins de 25 ans

En milliers, données CVS-CJO



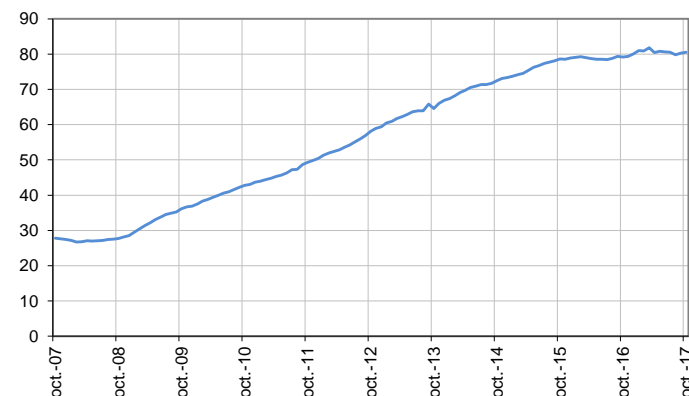
Catégorie A, entre 25 et 49 ans

En milliers, données CVS-CJO



Catégorie A, 50 ans ou plus

En milliers, données CVS-CJO



Source : Pôle emploi-Dares, STMT, traitements Dares.

DEMANDEURS D'EMPLOI EN CATÉGORIES A, B, C

En Grand Est, sur trois mois, le nombre de demandeurs d'emploi en catégories A, B, C diminue de 1,7 % pour les hommes (-0,5 % sur un mois et -0,8 % sur un an) et progresse de 0,5 % pour les femmes (stable sur un mois et +3,9 % sur un an).

Sur trois mois, le nombre de demandeurs d'emploi en catégories A, B, C diminue en Grand Est de 4,7 % pour les moins de 25 ans (-1,0 % sur un mois et -3,6 % sur un an), de 0,4 % pour ceux âgés de 25 à 49 ans (-0,3 % sur un mois et +1,3 % sur un an) et progresse de 1,3 % pour ceux âgés de 50 ans ou plus (+0,2 % sur un mois et +4,9 % sur un an).

Demands d'emploi en catégories A, B, C par sexe et âge

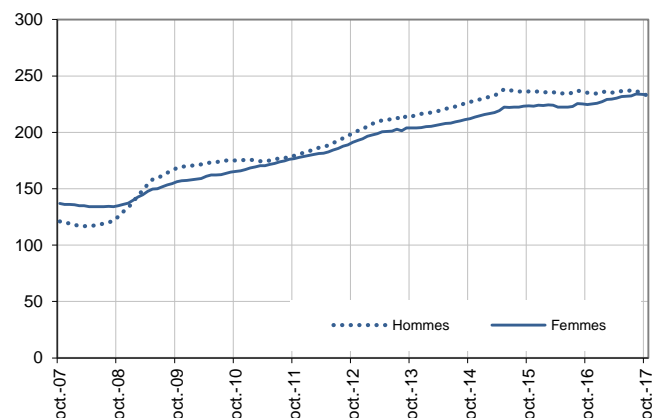
Données CVS-CJO

	Effectif			Évolution (en %) sur		
	Octobre 2016	Septembre 2017	Octobre 2017	un mois	trois mois	un an
Hommes	235 170	234 470	233 240	-0,5	-1,7	-0,8
Femmes	224 760	233 610	233 570	0,0	0,5	3,9
Moins de 25 ans	65 580	63 870	63 230	-1,0	-4,7	-3,6
Hommes	34 700	32 840	32 400	-1,3	-6,2	-6,6
Femmes	30 880	31 030	30 830	-0,6	-3,2	-0,2
Entre 25 et 49 ans	281 490	286 040	285 170	-0,3	-0,4	1,3
Hommes	145 530	144 700	143 860	-0,6	-1,5	-1,1
Femmes	135 960	141 340	141 310	0,0	0,8	3,9
50 ans ou plus	112 860	118 170	118 410	0,2	1,3	4,9
Hommes	54 940	56 930	56 980	0,1	0,5	3,7
Femmes	57 920	61 240	61 430	0,3	2,0	6,1
Grand Est	459 930	468 080	466 810	-0,3	-0,6	1,5

Source : Pôle emploi-Dares, STMT, traitements Dares.

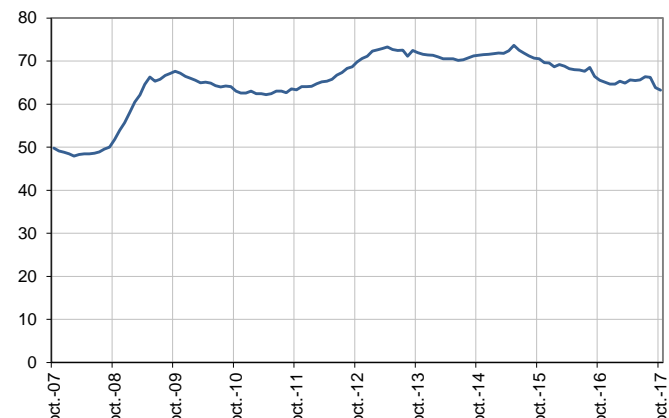
Catégories A, B, C, par sexe

En milliers, données CVS-CJO



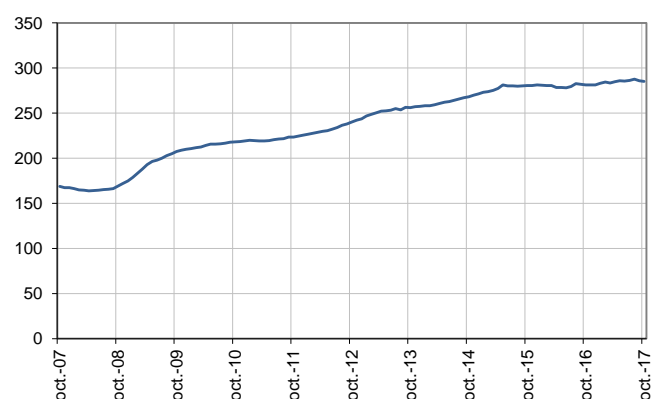
Catégories A, B, C, moins de 25 ans

En milliers, données CVS-CJO



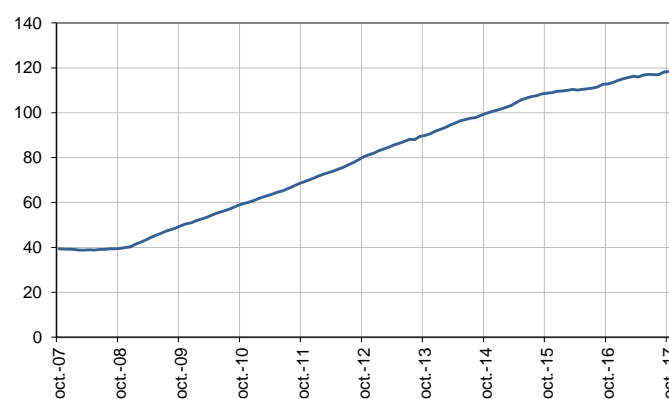
Catégories A, B, C, entre 25 et 49 ans

En milliers, données CVS-CJO



Catégories A, B, C, 50 ans ou plus

En milliers, données CVS-CJO



Source : Pôle emploi-Dares, STMT, traitements Dares.

ANCIENNETÉ D'INSCRIPTION EN CATÉGORIES A, B, C DES DEMANDEURS D'EMPLOI

En Grand Est, sur trois mois, le nombre de demandeurs d'emploi inscrits en catégories A, B, C depuis un an ou plus augmente de 2,0 % (+0,8 % sur un mois et +5,2 % sur un an) tandis que celui des inscrits depuis moins d'un an recule de 2,8 % (-1,2 % sur un mois et -1,5 % sur un an).

L'ancienneté en catégories A, B, C est mesurée par le nombre de jours où le demandeur d'emploi a été inscrit, de façon continue, en catégories A, B, C. Une sortie d'un jour de ces catégories réinitialise l'ancienneté. D'autres indicateurs, tel que le nombre de personnes inscrites en catégorie A un certain nombre de mois sur une période donnée, peuvent éclairer d'autres dimensions de l'ancienneté ou de la récurrence sur les listes de Pôle emploi dans ces catégories.

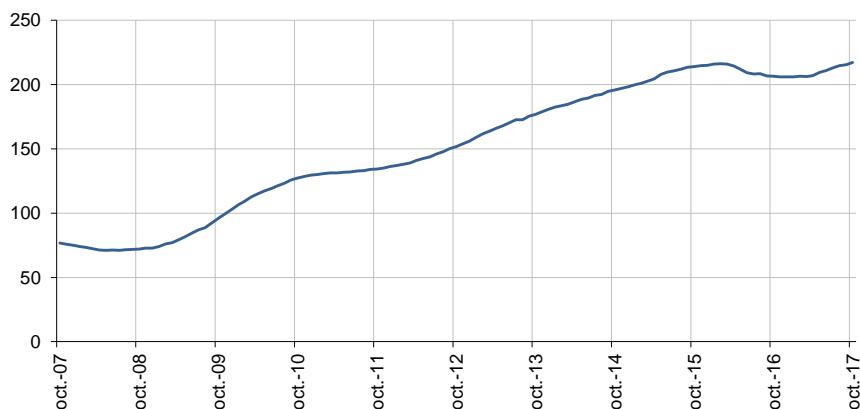
Ancienneté en catégories A, B, C des demandeurs d'emploi

	Effectif			Évolution (en % et point) sur		
	Octobre 2016	Septembre 2017	Octobre 2017	un mois	trois mois	un an
Grand Est (données CVS-CJO)						
Demandeurs d'emploi en catégories A, B, C	459 930	468 080	466 810	-0,3	-0,6	1,5
Inscrits depuis moins de 1 an	253 640	252 820	249 820	-1,2	-2,8	-1,5
<i>Moins de 3 mois</i>	96 800	89 520	88 160	-1,5	-7,7	-8,9
<i>De 3 mois à moins de 6 mois</i>	71 580	68 430	67 000	-2,1	-2,8	-6,4
<i>De 6 mois à moins de 12 mois</i>	85 260	94 870	94 660	-0,2	2,4	11,0
Inscrits depuis 1 an ou plus	206 290	215 260	216 990	0,8	2,0	5,2
<i>De 1 an à moins de 2 ans</i>	88 140	95 730	96 810	1,1	3,7	9,8
<i>De 2 ans à moins de 3 ans</i>	44 940	43 790	44 240	1,0	-0,4	-1,6
<i>3 ans ou plus</i>	73 210	75 740	75 940	0,3	1,2	3,7
Part des demandeurs d'emploi inscrits depuis 1 an ou plus (en %)	44,9	46,0	46,5	+0,5 pt	+1,2 pt	+1,6 pt
France métropolitaine (données CVS-CJO)						
Demandeurs d'emploi inscrits depuis 1 an ou plus (en milliers)	2 420,5	2 488,6	2 506,0	0,7	1,7	3,5
Part des demandeurs d'emploi inscrits depuis 1 an ou plus (en %)	44,3	44,3	44,6	+0,3 pt	+0,8 pt	+0,3 pt

Source : Pôle emploi-Dares, STMT, traitements Dares.

Demandeurs d'emploi inscrits depuis un an ou plus en catégories A, B, C

En milliers, données CVS-CJO



Champ : Grand Est.

Source : Pôle emploi-Dares, STMT, traitements Dares.

ENTRÉES ET SORTIES DE CATÉGORIES A, B, C

En Grand Est, le nombre moyen d'entrées en catégories A, B, C sur les trois derniers mois diminue de 6,9 % par rapport aux trois mois précédents (-10,3 % sur un an).

Sur les trois derniers mois, les entrées pour fin de contrat à durée déterminée (-4,3 %), fin de mission d'intérim (-9,8 %), licenciement économique (-1,0 %), autre licenciement (-0,3 %), première entrée (-14,1 %), reprise d'activité (-5,2 %) et autre cas (-9,2 %) sont en baisse. Les entrées pour démission (+4,8 %) sont en hausse.

En Grand Est, le nombre moyen de sorties de catégories A, B, C sur les trois derniers mois diminue de 5,9 % par rapport aux trois mois précédents (-7,1 % sur un an).

Sur les trois derniers mois, les sorties pour reprise d'emploi déclarée (-7,1 %), entrée en stage (-13,5 %), cessation d'inscription pour défaut d'actualisation (-3,2 %), radiation administrative (-11,1 %) et autre cas (-5,5 %) sont en baisse. Les sorties pour arrêt de recherche (+0,3 %) sont en hausse.

Entrées en catégories A, B, C par motif

	Nombre moyen d'entrées août 2017 - octobre 2017	Répartition des motifs (en %)	Évolution trimestrielle (en %) (a)	Évolution annuelle (en %) (b)
Grand Est (données CVS-CJO)				
Fin de contrat à durée déterminée	7 510	18,5	-4,3	-3,3
Fin de mission d'intérim	2 860	7,0	-9,8	-3,1
Licenciement économique*	1 000	2,5	-1,0	-21,9
Autre licenciement	3 040	7,5	-0,3	-3,5
Démission	1 300	3,2	4,8	17,1
Première entrée	3 660	9,0	-14,1	-9,2
Reprise d'activité	7 140	17,6	-5,2	-17,3
Autre cas**	14 170	34,8	-9,2	-13,7
Entrées en catégories A, B, C	40 680	100,0	-6,9	-10,3
France métropolitaine (en milliers, données CVS-CJO)				
	521,0		-8,1	-4,6

Source : Pôle emploi-Dares, STMT, traitements Dares.

* Y compris les entrées en catégories A, B, C dont le motif renseigné est "fin de CRP-CTP-CSP".

** Y compris les entrées en catégories A, B, C à la suite d'une rupture conventionnelle de CDI.

(a) Évolution de la moyenne des entrées d'août 2017 à octobre 2017 par rapport à la moyenne des entrées de mai 2017 à juillet 2017.

(b) Évolution de la moyenne des entrées d'août 2017 à octobre 2017 par rapport à la moyenne des entrées d'août 2016 à octobre 2016.

Sorties de catégories A, B, C par motif

	Nombre moyen de sorties août 2017 - octobre 2017	Répartition des motifs (en %)	Évolution trimestrielle (en %) (a)	Évolution annuelle (en %) (b)
Grand Est (données CVS-CJO)				
Reprise d'emploi déclarée*	8 380	20,5	-7,1	1,3
Entrée en stage	4 350	10,6	-13,5	-40,4
Arrêt de recherche (maternité, maladie, retraite, ...)	3 840	9,4	0,3	11,0
<i>Dont maladie</i>	2 250	5,5	0,0	3,2
Cessation d'inscription pour défaut d'actualisation	16 900	41,3	-3,2	2,6
Radiation administrative	3 850	9,4	-11,1	-18,4
Autre cas	3 580	8,8	-5,5	-6,0
Sorties de catégories A, B, C	40 900	100,0	-5,9	-7,1
France métropolitaine (en milliers, données CVS-CJO)				
	521,2		-2,7	-3,7

Source : Pôle emploi-Dares, STMT, traitements Dares.

* Uniquement celles connues de Pôle emploi.

(a) Évolution de la moyenne des sorties d'août 2017 à octobre 2017 par rapport à la moyenne des sorties de mai 2017 à juillet 2017.

(b) Évolution de la moyenne des sorties d'août 2017 à octobre 2017 par rapport à la moyenne des sorties d'août 2016 à octobre 2016.

SOURCE, DÉFINITIONS ET MÉTHODE

Source : la Statistique mensuelle du marché du travail (STMT)

La Statistique mensuelle du marché du travail (STMT) est une source statistique exhaustive issue des fichiers de gestion de Pôle emploi. Elle porte sur tous les demandeurs d'emploi inscrits, entrés ou sortis des listes un mois donné.

La correction des variations saisonnières et des effets des jours ouvrables permet de rendre les évolutions mensuelles pertinentes pour l'analyse conjoncturelle. Les coefficients de correction des variations saisonnières sont estimés une fois par an, sur la période allant de janvier 1996 au dernier mois de décembre. Lorsque ces coefficients sont réestimés, les séries CVS-CJO sont révisées, sur tout leur historique. La prochaine campagne d'actualisation des coefficients aura lieu en février 2016.

Une [documentation méthodologique](#) présente plus en détail la STMT.

Le Fichier historique statistique (FHS) est une autre source statistique sur les demandeurs d'emploi issue des fichiers de gestion de Pôle emploi. Elle comporte tous les épisodes d'inscription sur une période de 10 ans. Les statistiques produites à partir de la STMT et du FHS peuvent légèrement différer en raison de différences dans la constitution des deux sources concernant notamment la façon dont sont traités les événements enregistrés avec retard et les sorties de courte durée. Des [séries brutes sur les demandeurs d'emploi issues FHS](#), au niveau national, sont publiées chaque année.

Demandeurs d'emploi : définition et différence avec les chômeurs au sens du BIT

Les demandeurs d'emploi sont des personnes qui sont inscrites à Pôle emploi. Conformément aux recommandations du rapport du Cnis sur la définition d'indicateurs en matière d'emploi, de chômage, de sous-emploi et de précarité de l'emploi (septembre 2008), la Dares et Pôle emploi présentent depuis 2009, à des fins d'analyse statistique les données sur les demandeurs d'emploi inscrits à Pôle emploi selon les catégories suivantes :

- catégorie A : demandeurs d'emploi tenus de rechercher un emploi, sans emploi ;
- catégorie B : demandeurs d'emploi tenus de rechercher un emploi, ayant exercé une activité réduite courte (de 78 heures ou moins dans le mois) ;
- catégorie C : demandeurs d'emploi tenus de rechercher un emploi, ayant exercé une activité réduite longue (de plus de 78 heures au cours du mois) ;
- catégorie D : demandeurs d'emploi non tenus de rechercher un emploi (en raison d'une formation, d'une maladie...) y compris les demandeurs d'emploi en contrat de sécurisation professionnelle (CSP), sans emploi ;
- catégorie E : demandeurs d'emploi non tenus de rechercher un emploi, en emploi (par exemple, bénéficiaires de contrats aidés, créateurs d'entreprise).

Est chômeur au sens du BIT toute personne de 15 ans ou plus qui n'a pas travaillé au moins une heure pendant une semaine de référence, est disponible pour prendre un emploi dans les 15 jours et a recherché activement un emploi dans le mois précédent ou en a trouvé un qui commence dans les trois mois. Le chômage au sens du BIT est mesuré par l'enquête Emploi de l'Insee.

L'inscription à Pôle emploi en catégorie A et le chômage au sens du BIT sont deux réalités proches, mais qui ne se recouvrent pas (voir [documentation](#)).

Interprétation des séries CVS-CJO sur les demandeurs d'emploi

Les données STMT étant exhaustives, il n'existe pas, comme pour des données d'enquête, d'incertitude liée à l'échantillonnage. Les variations des séries CVS-CJO issues de la STMT peuvent résulter soit de la tendance de moyen terme, principalement liée aux évolutions du marché du travail et à la conjoncture économique, soit de chocs ponctuels, dont les sources peuvent être variées (variations dans la gestion des listes de demandeurs d'emploi par Pôle emploi ou dans les comportements d'inscription, chocs ponctuels du marché du travail, imprécisions dans l'estimation des corrections des variations saisonnières, ...). Parmi ces chocs ponctuels figurent aussi des incidents et changements de procédure dont certains ont pu avoir un impact significatif sur les séries de demandeurs d'emploi. Un [document](#) présente les principaux événements et leurs impacts.

Une [documentation](#) fournit des éléments d'aide à l'interprétation des séries mensuelles CVS sur les demandeurs d'emploi.

Pour en savoir plus

[1] Dares, Pôle emploi, « Demandeurs d'emploi inscrits par Pôle emploi », *Dares Indicateurs*.

[2] Dares, les séries mensuelles régionales, départementales et par zone d'emploi.