

## DEMANDEURS D'EMPLOI INSCRITS À PÔLE EMPLOI EN GRAND EST EN NOVEMBRE 2017

### Demandeurs d'emploi en catégories A et A, B, C en Grand Est

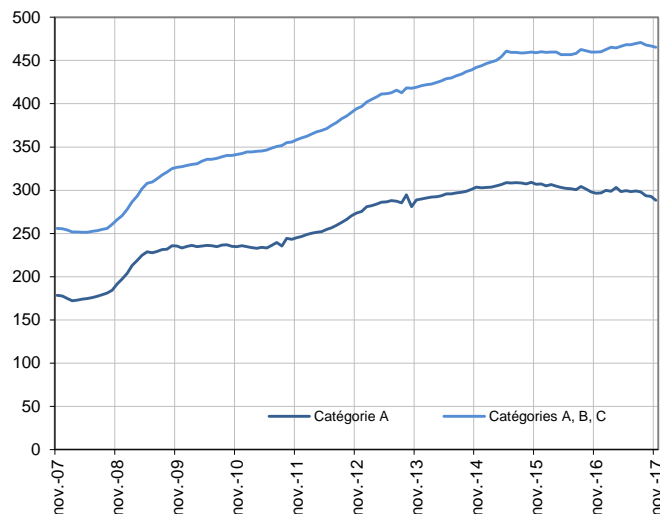
En milliers, données CVS-CJO

Fin novembre 2017, en Grand Est, le nombre de demandeurs d'emploi tenus de rechercher un emploi et sans activité (catégorie A) s'établit à 288 400. Ce nombre baisse de 3,2 % sur trois mois (soit -9 430 personnes). Il diminue de 1,5 % sur un mois et de 2,7 % sur un an.

En France métropolitaine, ce nombre baisse de 2,4 % sur trois mois (-0,8 % sur un mois et -0,1 % sur un an).

En Grand Est, le nombre de demandeurs d'emploi tenus de rechercher un emploi, ayant ou non exercé une activité dans le mois (catégories A, B, C) s'établit à 465 520 fin novembre 2017. Ce nombre baisse de 1,1 % sur trois mois (soit -5 290 personnes). Il diminue de 0,3 % sur un mois et progresse de 1,2 % sur un an.

En France métropolitaine, ce nombre baisse de 0,6 % sur trois mois (-0,1 % sur un mois et +2,6 % sur un an).



Source : Pôle emploi-Dares, STMT, traitements Dares

### Demandeurs d'emploi par catégorie

	Effectif			Évolution (en %) sur		
	Novembre 2016	Octobre 2017	Novembre 2017	un mois	trois mois	un an
<b>Grand Est (données CVS-CJO)</b>						
Inscrits tenus de rechercher un emploi, sans emploi (catégorie A)	296 420	292 780	<b>288 400</b>	-1,5	<b>-3,2</b>	-2,7
Inscrits tenus de rechercher un emploi, en activité réduite courte (catégorie B)	58 170	58 540	<b>59 970</b>	2,4	<b>-3,7</b>	3,1
Inscrits tenus de rechercher un emploi, en activité réduite longue (catégorie C)	105 330	115 490	<b>117 150</b>	1,4	<b>5,8</b>	11,2
Ensemble des inscrits tenus de rechercher un emploi (catégories A, B, C)	459 920	466 810	<b>465 520</b>	-0,3	<b>-1,1</b>	1,2
Inscrits non tenus de rechercher un emploi, sans emploi (catégorie D)	29 880	22 380	<b>21 940</b>	-2,0	<b>-5,4</b>	-26,6
Inscrits non tenus de rechercher un emploi, en emploi (catégorie E)	33 270	31 810	<b>31 040</b>	-2,4	<b>-8,4</b>	-6,7
Ensemble des inscrits (catégories A, B, C, D, E)	523 070	521 000	<b>518 500</b>	-0,5	<b>-1,8</b>	-0,9
<b>France métropolitaine (en milliers, données CVS-CJO)</b>						
Inscrits tenus de rechercher un emploi, sans emploi (catégorie A)	3 457,9	3 483,6	<b>3 454,1</b>	-0,8	<b>-2,4</b>	-0,1
Inscrits tenus de rechercher un emploi, en activité réduite courte (catégorie B)	725,1	738,9	<b>755,3</b>	2,2	<b>-1,1</b>	4,2
Inscrits tenus de rechercher un emploi, en activité réduite longue (catégorie C)	1 284,2	1 393,5	<b>1 402,0</b>	0,6	<b>4,5</b>	9,2
Ensemble des inscrits tenus de rechercher un emploi (catégories A, B, C)	5 467,2	5 616,0	<b>5 611,4</b>	-0,1	<b>-0,6</b>	2,6
Inscrits non tenus de rechercher un emploi, sans emploi (catégorie D)	338,3	271,6	<b>268,2</b>	-1,3	<b>-10,0</b>	-20,7
Inscrits non tenus de rechercher un emploi, en emploi (catégorie E)	423,2	399,4	<b>390,6</b>	-2,2	<b>-7,6</b>	-7,7
Ensemble des inscrits (catégories A, B, C, D, E)	6 228,7	6 287,0	<b>6 270,2</b>	-0,3	<b>-1,5</b>	0,7

Source : Pôle emploi-Dares, STMT, traitements Dares.

Les évolutions mensuelles des séries corrigées des variations saisonnières et des effets des jours ouvrables (CVS-CJO) peuvent différer de la tendance de moyen terme des séries ; les évolutions sur trois mois sont à privilégier pour obtenir une information sur la tendance de moyen terme.

Une [documentation](#) fournit des éléments d'aide à l'interprétation des séries mensuelles sur les demandeurs d'emploi.

Les données publiées concernent les demandeurs d'emploi inscrits à Pôle emploi. La notion de demandeurs d'emploi est différente de celle de chômeurs au sens du Bureau international du travail (BIT). Au-delà des évolutions du marché du travail, différents facteurs peuvent davantage affecter les données relatives aux demandeurs d'emploi : modifications des règles d'indemnisation ou d'accompagnement des demandeurs d'emploi, changements de procédure, incidents. Un [document](#) présente les principaux changements de procédure et incidents ayant affecté les statistiques de demandeurs d'emploi depuis 2011.

L'ensemble des définitions et concepts figurent dans la [documentation méthodologique](#) en ligne.

## DEMANDEURS D'EMPLOI PAR DÉPARTEMENT

Fin novembre 2017, en Grand Est, les évolutions du nombre de demandeurs d'emploi en catégorie A se situent entre -4,0 % en Moselle et -1,1 % dans l'Aube pour les évolutions sur trois mois. Sur un mois, elles se situent entre -2,6 % dans le Haut-Rhin et -0,1 % en Haute-Marne.

Les évolutions du nombre de demandeurs d'emploi en catégories A, B, C se situent entre -1,7 % dans le Haut-Rhin et +0,4 % en Haute-Marne pour les évolutions sur trois mois. Sur un mois, elles se situent entre -0,8 % dans la Meuse et +0,4 % en Haute-Marne.

### Demandeurs d'emploi en catégorie A

	Effectif			Évolution (en %) sur		
	Novembre 2016	Octobre 2017	Novembre 2017	un mois	trois mois	un an
<b>Grand Est (données CVS-CJO)</b>	<b>296 420</b>	<b>292 780</b>	<b>288 400</b>	<b>-1,5</b>	<b>-3,2</b>	<b>-2,7</b>
Ardennes	16 600	16 140	<b>15 860</b>	-1,7	-2,4	-4,5
Aube	20 470	19 980	<b>19 710</b>	-1,4	-1,1	-3,7
Marne	28 810	28 330	<b>27 750</b>	-2,0	-3,7	-3,7
Haute-Marne	8 370	8 090	<b>8 080</b>	-0,1	-1,3	-3,5
Meurthe-et-Moselle	38 140	37 900	<b>37 720</b>	-0,5	-2,6	-1,1
Meuse	9 190	9 140	<b>8 950</b>	-2,1	-2,1	-2,6
Moselle	57 530	56 710	<b>55 930</b>	-1,4	-4,0	-2,8
Bas-Rhin	55 810	56 130	<b>55 270</b>	-1,5	-3,5	-1,0
Haut-Rhin	41 320	40 560	<b>39 490</b>	-2,6	-3,6	-4,4
Vosges	20 180	19 800	<b>19 640</b>	-0,8	-3,1	-2,7
<b>France métropolitaine (en milliers, données CVS-CJO)</b>	<b>3 457,9</b>	<b>3 483,6</b>	<b>3 454,1</b>	<b>-0,8</b>	<b>-2,4</b>	<b>-0,1</b>

Source : Pôle emploi-Dares, STMT, traitements Dares.

### Demandeurs d'emploi en catégories A, B, C

	Effectif			Évolution (en %) sur		
	Novembre 2016	Octobre 2017	Novembre 2017	un mois	trois mois	un an
<b>Grand Est (données CVS-CJO)</b>	<b>459 920</b>	<b>466 810</b>	<b>465 520</b>	<b>-0,3</b>	<b>-1,1</b>	<b>1,2</b>
Ardennes	25 130	25 330	<b>25 300</b>	-0,1	-0,1	0,7
Aube	30 610	30 960	<b>30 820</b>	-0,5	-1,0	0,7
Marne	47 500	48 010	<b>47 980</b>	-0,1	-1,4	1,0
Haute-Marne	13 890	13 920	<b>13 970</b>	0,4	0,4	0,6
Meurthe-et-Moselle	57 830	58 720	<b>58 760</b>	0,1	-0,5	1,6
Meuse	14 410	14 510	<b>14 400</b>	-0,8	-1,0	-0,1
Moselle	87 170	88 720	<b>88 290</b>	-0,5	-1,6	1,3
Bas-Rhin	89 480	91 750	<b>91 520</b>	-0,3	-1,2	2,3
Haut-Rhin	62 130	62 660	<b>62 280</b>	-0,6	-1,7	0,2
Vosges	31 770	32 230	<b>32 200</b>	-0,1	-0,8	1,4
<b>France métropolitaine (en milliers, données CVS-CJO)</b>	<b>5 467,2</b>	<b>5 616,0</b>	<b>5 611,4</b>	<b>-0,1</b>	<b>-0,6</b>	<b>2,6</b>

Source : Pôle emploi-Dares, STMT, traitements Dares.

## DEMANDEURS D'EMPLOI EN CATÉGORIE A

En Grand Est, sur trois mois, le nombre de demandeurs d'emploi en catégorie A diminue de 4,2 % pour les hommes (-1,8 % sur un mois et -5,7 % sur un an) et de 2,0 % pour les femmes (-1,2 % sur un mois et +0,8 % sur un an).

Sur trois mois, le nombre de demandeurs d'emploi en catégorie A diminue en Grand Est de 7,5 % pour les moins de 25 ans (-2,8 % sur un mois et -6,8 % sur un an), de 3,6 % pour ceux âgés de 25 à 49 ans (-1,5 % sur un mois et -3,2 % sur un an) et progresse de 0,1 % pour ceux âgés de 50 ans ou plus (-0,8 % sur un mois et +0,6 % sur un an).

### Demandeurs d'emploi en catégorie A par sexe et âge

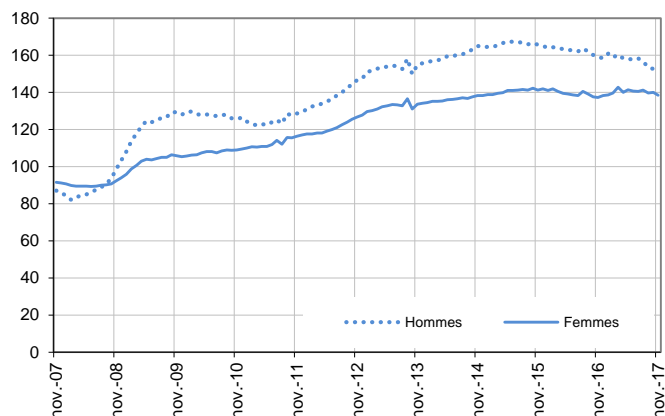
Données CVS-CJO

	Effectif			Évolution (en %) sur		
	Novembre 2016	Octobre 2017	Novembre 2017	un mois	trois mois	un an
Hommes	159 070	152 700	<b>149 960</b>	-1,8	-4,2	-5,7
Femmes	137 350	140 080	<b>138 440</b>	-1,2	-2,0	0,8
<b>Moins de 25 ans</b>	<b>41 670</b>	<b>39 980</b>	<b>38 850</b>	<b>-2,8</b>	<b>-7,5</b>	<b>-6,8</b>
Hommes	22 650	20 940	<b>20 120</b>	-3,9	-8,9	-11,2
Femmes	19 020	19 040	<b>18 730</b>	-1,6	-6,0	-1,5
<b>Entre 25 et 49 ans</b>	<b>175 350</b>	<b>172 290</b>	<b>169 670</b>	<b>-1,5</b>	<b>-3,6</b>	<b>-3,2</b>
Hommes	94 190	89 530	<b>87 930</b>	-1,8	-4,7	-6,6
Femmes	81 160	82 760	<b>81 740</b>	-1,2	-2,4	0,7
<b>50 ans ou plus</b>	<b>79 400</b>	<b>80 510</b>	<b>79 880</b>	<b>-0,8</b>	<b>0,1</b>	<b>0,6</b>
Hommes	42 230	42 230	<b>41 910</b>	-0,8	-0,8	-0,8
Femmes	37 170	38 280	<b>37 970</b>	-0,8	1,1	2,2
<b>Grand Est</b>	<b>296 420</b>	<b>292 780</b>	<b>288 400</b>	<b>-1,5</b>	<b>-3,2</b>	<b>-2,7</b>

Source : Pôle emploi-Dares, STMT, traitements Dares.

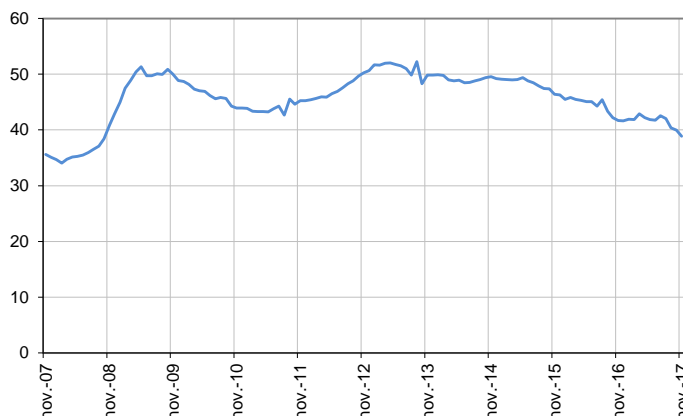
#### Catégorie A, par sexe

En milliers, données CVS-CJO



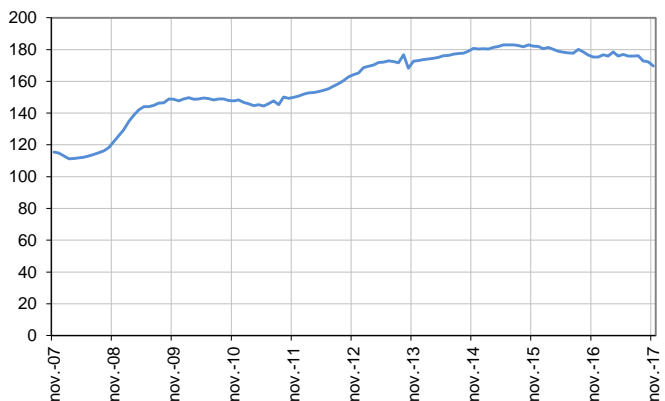
#### Catégorie A, moins de 25 ans

En milliers, données CVS-CJO



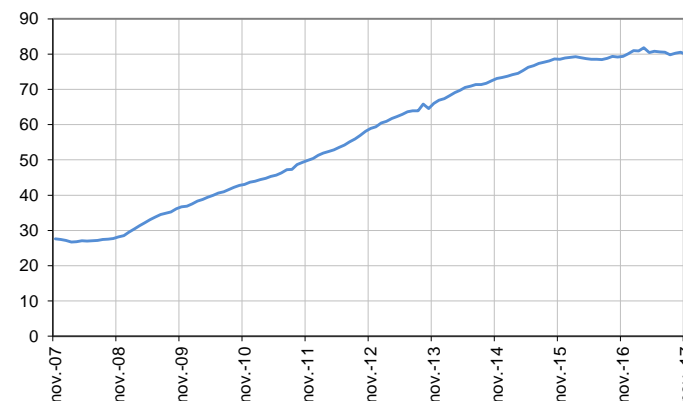
#### Catégorie A, entre 25 et 49 ans

En milliers, données CVS-CJO



#### Catégorie A, 50 ans ou plus

En milliers, données CVS-CJO



Source : Pôle emploi-Dares, STMT, traitements Dares.

## DEMANDEURS D'EMPLOI EN CATÉGORIES A, B, C

En Grand Est, sur trois mois, le nombre de demandeurs d'emploi en catégories A, B, C diminue de 2,1 % pour les hommes (-0,5 % sur un mois et -1,2 % sur un an) et de 0,2 % pour les femmes (stable sur un mois et +3,7 % sur un an).

Sur trois mois, le nombre de demandeurs d'emploi en catégories A, B, C diminue en Grand Est de 5,5 % pour les moins de 25 ans (-1,0 % sur un mois et -3,8 % sur un an), de 1,1 % pour ceux âgés de 25 à 49 ans (-0,3 % sur un mois et +1,1 % sur un an) et progresse de 1,4 % pour ceux âgés de 50 ans ou plus (+0,1 % sur un mois et +4,5 % sur un an).

### Demands d'emploi en catégories A, B, C par sexe et âge

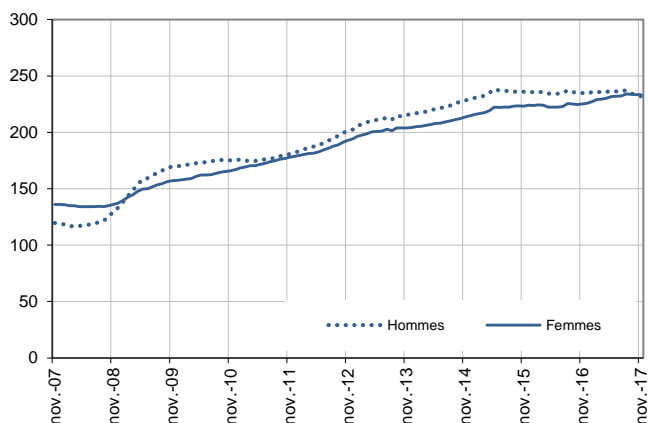
Données CVS-CJO

	Effectif			Évolution (en %) sur		
	Novembre 2016	Octobre 2017	Novembre 2017	un mois	trois mois	un an
Hommes	234 770	233 240	<b>231 970</b>	-0,5	-2,1	-1,2
Femmes	225 150	233 570	<b>233 550</b>	0,0	-0,2	3,7
<b>Moins de 25 ans</b>	<b>65 110</b>	<b>63 230</b>	<b>62 610</b>	<b>-1,0</b>	<b>-5,5</b>	<b>-3,8</b>
Hommes	34 420	32 400	<b>32 000</b>	-1,2	-6,4	-7,0
Femmes	30 690	30 830	<b>30 610</b>	-0,7	-4,5	-0,3
<b>Entre 25 et 49 ans</b>	<b>281 310</b>	<b>285 170</b>	<b>284 350</b>	<b>-0,3</b>	<b>-1,1</b>	<b>1,1</b>
Hommes	145 150	143 860	<b>143 010</b>	-0,6	-2,1	-1,5
Femmes	136 160	141 310	<b>141 340</b>	0,0	-0,2	3,8
<b>50 ans ou plus</b>	<b>113 500</b>	<b>118 410</b>	<b>118 560</b>	<b>0,1</b>	<b>1,4</b>	<b>4,5</b>
Hommes	55 200	56 980	<b>56 960</b>	0,0	0,6	3,2
Femmes	58 300	61 430	<b>61 600</b>	0,3	2,1	5,7
<b>Grand Est</b>	<b>459 920</b>	<b>466 810</b>	<b>465 520</b>	<b>-0,3</b>	<b>-1,1</b>	<b>1,2</b>

Source : Pôle emploi-Dares, STMT, traitements Dares.

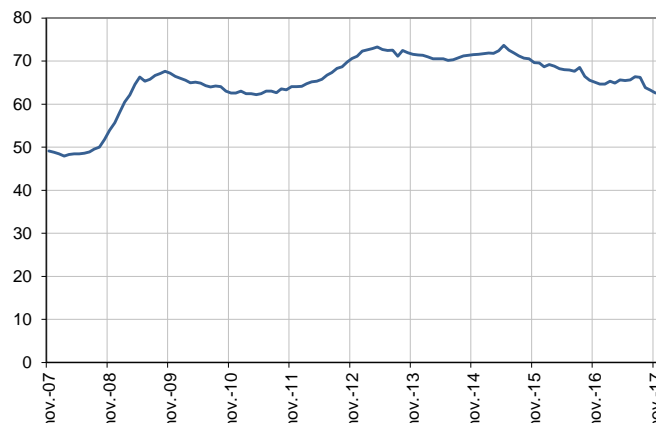
#### Catégories A, B, C, par sexe

En milliers, données CVS-CJO



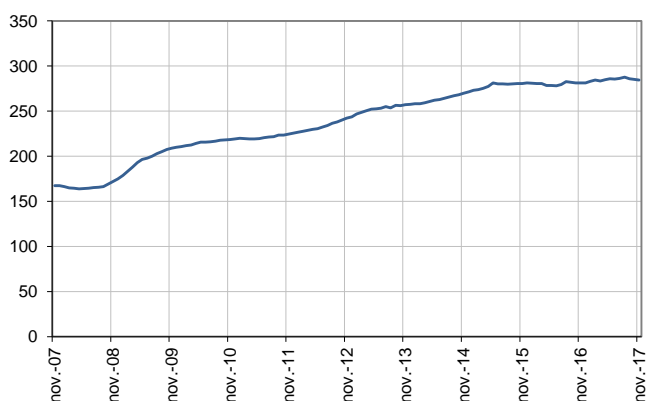
#### Catégories A, B, C, moins de 25 ans

En milliers, données CVS-CJO



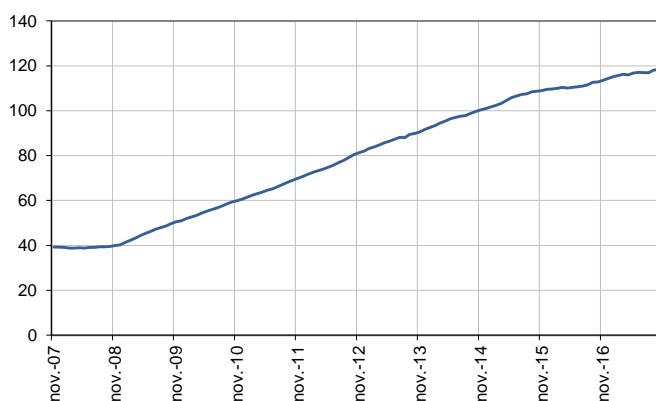
#### Catégories A, B, C, entre 25 et 49 ans

En milliers, données CVS-CJO



#### Catégories A, B, C, 50 ans ou plus

En milliers, données CVS-CJO



Source : Pôle emploi-Dares, STMT, traitements Dares.

## ANCIENNETÉ D'INSCRIPTION EN CATÉGORIES A, B, C DES DEMANDEURS D'EMPLOI

En Grand Est, sur trois mois, le nombre de demandeurs d'emploi inscrits en catégories A, B, C depuis un an ou plus augmente de 1,9 % (+0,8 % sur un mois et +6,3 % sur un an) tandis que celui des inscrits depuis moins d'un an recule de 3,6 % (-1,2 % sur un mois et -2,9 % sur un an).

L'ancienneté en catégories A, B, C est mesurée par le nombre de jours où le demandeur d'emploi a été inscrit, de façon continue, en catégories A, B, C. Une sortie d'un jour de ces catégories réinitialise l'ancienneté. D'autres indicateurs, tel que le nombre de personnes inscrites en catégorie A un certain nombre de mois sur une période donnée, peuvent éclairer d'autres dimensions de l'ancienneté ou de la récurrence sur les listes de Pôle emploi dans ces catégories.

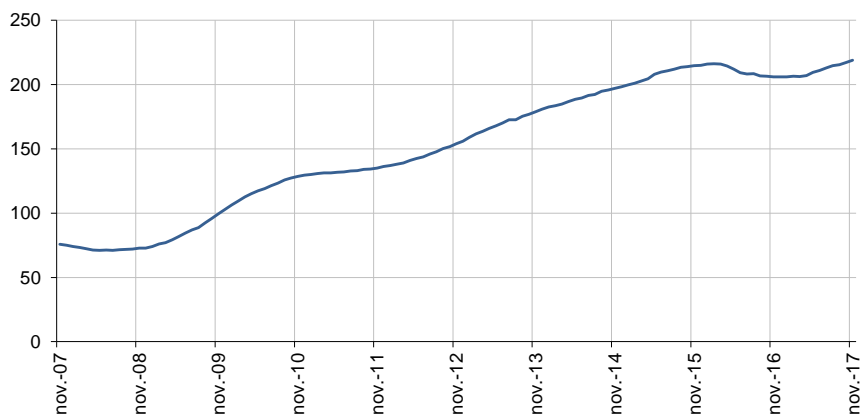
### Ancienneté en catégories A, B, C des demandeurs d'emploi

	Effectif			Évolution (en % et point) sur		
	Novembre 2016	Octobre 2017	Novembre 2017	un mois	trois mois	un an
<b>Grand Est (données CVS-CJO)</b>						
<b>Demandeurs d'emploi en catégories A, B, C</b>	<b>459 920</b>	<b>466 810</b>	<b>465 520</b>	<b>-0,3</b>	<b>-1,1</b>	<b>1,2</b>
Inscrits depuis moins de 1 an	254 000	249 820	<b>246 720</b>	-1,2	-3,6	-2,9
<i>Moins de 3 mois</i>	96 960	88 160	<b>87 220</b>	-1,1	-6,1	-10,0
<i>De 3 mois à moins de 6 mois</i>	69 920	67 000	<b>64 940</b>	-3,1	-7,1	-7,1
<i>De 6 mois à moins de 12 mois</i>	87 120	94 660	<b>94 560</b>	-0,1	1,4	8,5
Inscrits depuis 1 an ou plus	205 920	216 990	<b>218 800</b>	0,8	1,9	6,3
<i>De 1 an à moins de 2 ans</i>	87 800	96 810	<b>98 260</b>	1,5	3,5	11,9
<i>De 2 ans à moins de 3 ans</i>	44 910	44 240	<b>44 300</b>	0,1	0,1	-1,4
<i>3 ans ou plus</i>	73 210	75 940	<b>76 240</b>	0,4	0,9	4,1
Part des demandeurs d'emploi inscrits depuis 1 an ou plus (en %)	44,8	46,5	<b>47,0</b>	+0,5 pt	+1,4 pt	+2,2 pt
<b>France métropolitaine (données CVS-CJO)</b>						
Demandeurs d'emploi inscrits depuis 1 an ou plus (en milliers)	2 418,5	2 506,0	<b>2 521,8</b>	0,6	1,4	4,3
Part des demandeurs d'emploi inscrits depuis 1 an ou plus (en %)	44,2	44,6	<b>44,9</b>	+0,3 pt	+0,9 pt	+0,7 pt

Source : Pôle emploi-Dares, STMT, traitements Dares.

### Demandeurs d'emploi inscrits depuis un an ou plus en catégories A, B, C

En milliers, données CVS-CJO



Champ : Grand Est.

Source : Pôle emploi-Dares, STMT, traitements Dares.

## ENTRÉES ET SORTIES DE CATÉGORIES A, B, C

En Grand Est, le nombre moyen d'entrées en catégories A, B, C sur les trois derniers mois diminue de 5,9 % par rapport aux trois mois précédents (-11,2 % sur un an).

Sur les trois derniers mois, les entrées pour fin de contrat à durée déterminée (-2,9 %), fin de mission d'intérim (-10,4 %), licenciement économique (-7,7 %), autre licenciement (-2,9 %), première entrée (-8,5 %), reprise d'activité (-2,2 %) et autre cas (-8,9 %) sont en baisse. Les entrées pour démission (+4,0 %) sont en hausse.

En Grand Est, le nombre moyen de sorties de catégories A, B, C sur les trois derniers mois augmente de 0,1 % par rapport aux trois mois précédents (-8,3 % sur un an).

Sur les trois derniers mois, les sorties pour reprise d'emploi déclarée (-7,2 %), radiation administrative (-3,5 %) et autre cas (-4,4 %) sont en baisse. Les sorties pour entrée en stage (+8,2 %), arrêt de recherche (+2,1 %) et cessation d'inscription pour défaut d'actualisation (+3,4 %) sont en hausse.

### Entrées en catégories A, B, C par motif

	Nombre moyen d'entrées septembre 2017 - novembre 2017	Répartition des motifs (en %)	Évolution trimestrielle (en %) (a)	Évolution annuelle (en %) (b)
<b>Grand Est (données CVS-CJO)</b>				
Fin de contrat à durée déterminée	7 480	18,6	-2,9	-1,6
Fin de mission d'intérim	2 830	7,0	-10,4	0,0
Licenciement économique*	960	2,4	-7,7	-22,0
Autre licenciement	3 000	7,5	-2,9	-3,2
Démission	1 310	3,3	4,0	17,0
Première entrée	3 660	9,1	-8,5	-8,3
Reprise d'activité	7 080	17,6	-2,2	-20,7
Autre cas**	13 860	34,5	-8,9	-15,7
<b>Entrées en catégories A, B, C</b>	<b>40 190</b>	<b>100,0</b>	<b>-5,9</b>	<b>-11,2</b>
<b>France métropolitaine (en milliers, données CVS-CJO)</b>				
	<b>516,2</b>		<b>-7,0</b>	<b>-4,8</b>

Source : Pôle emploi-Dares, STMT, traitements Dares.

\* Y compris les entrées en catégories A, B, C dont le motif renseigné est "fin de CRP-CTP-CSP".

\*\* Y compris les entrées en catégories A, B, C à la suite d'une rupture conventionnelle de CDI.

(a) Évolution de la moyenne des entrées de septembre 2017 à novembre 2017 par rapport à la moyenne des entrées de juin 2017 à août 2017.

(b) Évolution de la moyenne des entrées de septembre 2017 à novembre 2017 par rapport à la moyenne des entrées de septembre 2016 à novembre 2016.

### Sorties de catégories A, B, C par motif

	Nombre moyen de sorties septembre 2017 - novembre 2017	Répartition des motifs (en %)	Évolution trimestrielle (en %) (a)	Évolution annuelle (en %) (b)
<b>Grand Est (données CVS-CJO)</b>				
Reprise d'emploi déclarée*	8 340	20,0	-7,2	-1,1
Entrée en stage	4 610	11,1	8,2	-40,9
Arrêt de recherche (maternité, maladie, retraite, ...)	3 890	9,4	2,1	11,5
<i>Dont maladie</i>	2 230	5,4	-1,3	-0,4
Cessation d'inscription pour défaut d'actualisation	17 410	41,9	3,4	2,4
Radiation administrative	3 860	9,3	-3,5	-19,4
Autre cas	3 490	8,4	-4,4	-10,1
<b>Sorties de catégories A, B, C</b>	<b>41 600</b>	<b>100,0</b>	<b>0,1</b>	<b>-8,3</b>
<b>France métropolitaine (en milliers, données CVS-CJO)</b>				
	<b>526,2</b>		<b>0,2</b>	<b>-5,0</b>

Source : Pôle emploi-Dares, STMT, traitements Dares.

\* Uniquement celles connues de Pôle emploi.

(a) Évolution de la moyenne des sorties de septembre 2017 à novembre 2017 par rapport à la moyenne des sorties de juin 2017 à août 2017.

(b) Évolution de la moyenne des sorties de septembre 2017 à novembre 2017 par rapport à la moyenne des sorties de septembre 2016 à novembre 2016.

## SOURCE, DÉFINITIONS ET MÉTHODE

### Source : la Statistique mensuelle du marché du travail (STMT)

La Statistique mensuelle du marché du travail (STMT) est une source statistique exhaustive issue des fichiers de gestion de Pôle emploi. Elle porte sur tous les demandeurs d'emploi inscrits, entrés ou sortis des listes un mois donné.

La correction des variations saisonnières et des effets des jours ouvrables permet de rendre les évolutions mensuelles pertinentes pour l'analyse conjoncturelle. Les coefficients de correction des variations saisonnières sont estimés une fois par an, sur la période allant de janvier 1996 au dernier mois de décembre. Lorsque ces coefficients sont réestimés, les séries CVS-CJO sont révisées, sur tout leur historique. La prochaine campagne d'actualisation des coefficients aura lieu en février 2016.

Une [documentation méthodologique](#) présente plus en détail la STMT.

Le Fichier historique statistique (FHS) est une autre source statistique sur les demandeurs d'emploi issue des fichiers de gestion de Pôle emploi. Elle comporte tous les épisodes d'inscription sur une période de 10 ans. Les statistiques produites à partir de la STMT et du FHS peuvent légèrement différer en raison de différences dans la constitution des deux sources concernant notamment la façon dont sont traités les événements enregistrés avec retard et les sorties de courte durée. Des [séries brutes sur les demandeurs d'emploi issues FHS](#), au niveau national, sont publiées chaque année.

### Demandeurs d'emploi : définition et différence avec les chômeurs au sens du BIT

Les demandeurs d'emploi sont des personnes qui sont inscrites à Pôle emploi. Conformément aux recommandations du rapport du Cnis sur la définition d'indicateurs en matière d'emploi, de chômage, de sous-emploi et de précarité de l'emploi (septembre 2008), la Dares et Pôle emploi présentent depuis 2009, à des fins d'analyse statistique les données sur les demandeurs d'emploi inscrits à Pôle emploi selon les catégories suivantes :

- catégorie A : demandeurs d'emploi tenus de rechercher un emploi, sans emploi ;
- catégorie B : demandeurs d'emploi tenus de rechercher un emploi, ayant exercé une activité réduite courte (de 78 heures ou moins dans le mois) ;
- catégorie C : demandeurs d'emploi tenus de rechercher un emploi, ayant exercé une activité réduite longue (de plus de 78 heures au cours du mois) ;
- catégorie D : demandeurs d'emploi non tenus de rechercher un emploi (en raison d'une formation, d'une maladie...) y compris les demandeurs d'emploi en contrat de sécurisation professionnelle (CSP), sans emploi ;
- catégorie E : demandeurs d'emploi non tenus de rechercher un emploi, en emploi (par exemple, bénéficiaires de contrats aidés, créateurs d'entreprise).

Est chômeur au sens du BIT toute personne de 15 ans ou plus qui n'a pas travaillé au moins une heure pendant une semaine de référence, est disponible pour prendre un emploi dans les 15 jours et a recherché activement un emploi dans le mois précédent ou en a trouvé un qui commence dans les trois mois. Le chômage au sens du BIT est mesuré par l'enquête Emploi de l'Insee.

**L'inscription à Pôle emploi en catégorie A et le chômage au sens du BIT sont deux réalités proches, mais qui ne se recouvrent pas** (voir [documentation](#)).

### Interprétation des séries CVS-CJO sur les demandeurs d'emploi

Les données STMT étant exhaustives, il n'existe pas, comme pour des données d'enquête, d'incertitude liée à l'échantillonnage. Les variations des séries CVS-CJO issues de la STMT peuvent résulter soit de la tendance de moyen terme, principalement liée aux évolutions du marché du travail et à la conjoncture économique, soit de chocs ponctuels, dont les sources peuvent être variées (variations dans la gestion des listes de demandeurs d'emploi par Pôle emploi ou dans les comportements d'inscription, chocs ponctuels du marché du travail, imprécisions dans l'estimation des corrections des variations saisonnières, ...). Parmi ces chocs ponctuels figurent aussi des incidents et changements de procédure dont certains ont pu avoir un impact significatif sur les séries de demandeurs d'emploi. Un [document](#) présente les principaux événements et leurs impacts.

Une [documentation](#) fournit des éléments d'aide à l'interprétation des séries mensuelles CVS sur les demandeurs d'emploi.

### Pour en savoir plus

[1] Dares, Pôle emploi, « Demandeurs d'emploi inscrits par Pôle emploi », *Dares Indicateurs*.

[2] Dares, les séries mensuelles régionales, départementales et par zone d'emploi.