

DEMANDEURS D'EMPLOI INSCRITS À PÔLE EMPLOI EN GRAND EST EN MARS 2017

Demandeurs d'emploi en catégories A et A, B, C en Grand Est

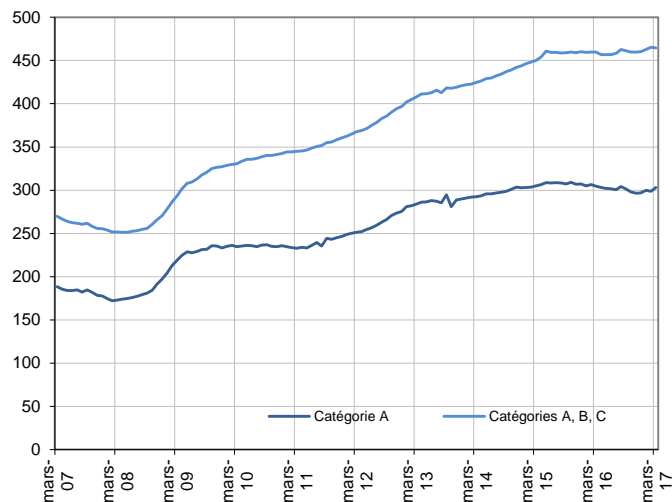
En milliers, données CVS-CJO

Fin mars 2017, en Grand Est, le nombre de demandeurs d'emploi tenus de rechercher un emploi et sans activité (catégorie A) s'établit à 303 260. Ce nombre augmente de 2,1 % sur trois mois (soit +6 310 personnes). Il progresse de 1,5 % sur un mois et diminue de 0,4 % sur un an.

En France métropolitaine, ce nombre augmente de 1,2 % sur trois mois (+1,3 % sur un mois et -0,9 % sur un an).

En Grand Est, le nombre de demandeurs d'emploi tenus de rechercher un emploi, ayant ou non exercé une activité dans le mois (catégories A, B, C) s'établit à 464 420 fin mars 2017. Ce nombre augmente de 0,9 % sur trois mois (soit +4 220 personnes). Il diminue de 0,2 % sur un mois et progresse de 1,0 % sur un an.

En France métropolitaine, ce nombre augmente de 0,7 % sur trois mois (-0,2 % sur un mois et +0,9 % sur un an).



Source : Pôle emploi-Dares, STMT, traitements Dares

Demandeurs d'emploi par catégorie

	Effectif			Évolution (en %) sur		
	Mars 2016	Février 2017	Mars 2017	un mois	trois mois	un an
Grand Est (données CVS-CJO)						
Inscrits tenus de rechercher un emploi, sans emploi (catégorie A)	304 600	298 720	303 260	1,5	2,1	-0,4
Inscrits tenus de rechercher un emploi, en activité réduite courte (catégorie B)	57 550	58 630	56 290	-4,0	-2,2	-2,2
Inscrits tenus de rechercher un emploi, en activité réduite longue (catégorie C)	97 760	108 150	104 870	-3,0	-0,8	7,3
Ensemble des inscrits tenus de rechercher un emploi (catégories A, B, C)	459 910	465 500	464 420	-0,2	0,9	1,0
Inscrits non tenus de rechercher un emploi, sans emploi (catégorie D)	25 810	25 940	25 590	-1,3	-12,6	-0,9
Inscrits non tenus de rechercher un emploi, en emploi (catégorie E)	34 400	33 270	33 450	0,5	0,6	-2,8
Ensemble des inscrits (catégories A, B, C, D, E)	520 120	524 710	523 460	-0,2	0,1	0,6
France métropolitaine (en milliers, données CVS-CJO)						
Inscrits tenus de rechercher un emploi, sans emploi (catégorie A)	3 540,0	3 464,4	3 508,1	1,3	1,2	-0,9
Inscrits tenus de rechercher un emploi, en activité réduite courte (catégorie B)	720,5	729,0	709,0	-2,7	-1,3	-1,6
Inscrits tenus de rechercher un emploi, en activité réduite longue (catégorie C)	1 194,6	1 321,8	1 286,7	-2,7	0,6	7,7
Ensemble des inscrits tenus de rechercher un emploi (catégories A, B, C)	5 455,1	5 515,2	5 503,8	-0,2	0,7	0,9
Inscrits non tenus de rechercher un emploi, sans emploi (catégorie D)	273,6	323,5	309,8	-4,2	-8,8	13,2
Inscrits non tenus de rechercher un emploi, en emploi (catégorie E)	425,9	419,8	419,9	0,0	-0,5	-1,4
Ensemble des inscrits (catégories A, B, C, D, E)	6 154,6	6 258,5	6 233,5	-0,4	0,1	1,3

Source : Pôle emploi-Dares, STMT, traitements Dares.

Les évolutions mensuelles des séries corrigées des variations saisonnières et des effets des jours ouvrables (CVS-CJO) peuvent différer de la tendance de moyen terme des séries ; les évolutions sur trois mois sont à privilégier pour obtenir une information sur la tendance de moyen terme.

Une [documentation](#) fournit des éléments d'aide à l'interprétation des séries mensuelles sur les demandeurs d'emploi.

Les données publiées concernent les demandeurs d'emploi inscrits à Pôle emploi. La notion de demandeurs d'emploi est différente de celle de chômeurs au sens du Bureau international du travail (BIT). Au-delà des évolutions du marché du travail, différents facteurs peuvent davantage affecter les données relatives aux demandeurs d'emploi : modifications des règles d'indemnisation ou d'accompagnement des demandeurs d'emploi, changements de procédure, incidents. Un [document](#) présente les principaux changements de procédure et incidents ayant affecté les statistiques de demandeurs d'emploi depuis 2011.

L'ensemble des définitions et concepts figurent dans la [documentation méthodologique](#) en ligne.

DEMANDEURS D'EMPLOI PAR DÉPARTEMENT

Fin mars 2017, en Grand Est, les évolutions du nombre de demandeurs d'emploi en catégorie A se situent entre -0,9 % dans le Haut-Rhin et +4,5 % en Moselle pour les évolutions sur trois mois. Sur un mois, elles se situent entre -0,1 % dans le Haut-Rhin et +2,8 % en Moselle.

Les évolutions du nombre de demandeurs d'emploi en catégories A, B, C se situent entre 0,0 % dans le Haut-Rhin et +1,7 % en Moselle pour les évolutions sur trois mois. Sur un mois, elles se situent entre -0,6 % dans l'Aube et en Haute-Marne et dans le Haut-Rhin et +0,3 % dans la Meuse.

Demandeurs d'emploi en catégorie A

	Effectif			Évolution (en %) sur		
	Mars 2016	Février 2017	Mars 2017	un mois	trois mois	un an
Grand Est (données CVS-CJO)	304 600	298 720	303 260	1,5	2,1	-0,4
Ardennes	17 110	16 610	16 660	0,3	0,4	-2,6
Aube	20 120	20 400	20 580	0,9	0,9	2,3
Marne	29 690	28 740	29 380	2,2	2,3	-1,0
Haute-Marne	8 800	8 360	8 490	1,6	2,2	-3,5
Meurthe-et-Moselle	39 150	38 540	39 450	2,4	3,4	0,8
Meuse	9 680	9 290	9 520	2,5	3,5	-1,7
Moselle	58 630	58 500	60 120	2,8	4,5	2,5
Bas-Rhin	57 430	56 490	56 770	0,5	1,3	-1,1
Haut-Rhin	42 390	41 450	41 400	-0,1	-0,9	-2,3
Vosges	21 600	20 340	20 890	2,7	3,5	-3,3
France métropolitaine (en milliers, données CVS-CJO)	3 540,0	3 464,4	3 508,1	1,3	1,2	-0,9

Source : Pôle emploi-Dares, STMT, traitements Dares.

Demandeurs d'emploi en catégories A, B, C

	Effectif			Évolution (en %) sur		
	Mars 2016	Février 2017	Mars 2017	un mois	trois mois	un an
Grand Est (données CVS-CJO)	459 910	465 500	464 420	-0,2	0,9	1,0
Ardennes	25 110	25 400	25 330	-0,3	1,0	0,9
Aube	29 990	30 830	30 640	-0,6	0,3	2,2
Marne	47 610	47 970	47 970	0,0	1,1	0,8
Haute-Marne	13 940	14 080	13 990	-0,6	0,9	0,4
Meurthe-et-Moselle	57 890	58 600	58 600	0,0	1,3	1,2
Meuse	14 660	14 370	14 410	0,3	0,5	-1,7
Moselle	86 890	89 010	88 730	-0,3	1,7	2,1
Bas-Rhin	88 950	90 420	90 260	-0,2	0,6	1,5
Haut-Rhin	62 230	62 760	62 400	-0,6	0,0	0,3
Vosges	32 640	32 060	32 090	0,1	1,2	-1,7
France métropolitaine (en milliers, données CVS-CJO)	5 455,1	5 515,2	5 503,8	-0,2	0,7	0,9

Source : Pôle emploi-Dares, STMT, traitements Dares.

DEMANDEURS D'EMPLOI EN CATÉGORIE A

En Grand Est, sur trois mois, le nombre de demandeurs d'emploi en catégorie A augmente de 1,1 % pour les hommes (+0,9 % sur un mois et -2,2 % sur un an) et de 3,3 % pour les femmes (+2,2 % sur un mois et +1,7 % sur un an).

Sur trois mois, le nombre de demandeurs d'emploi en catégorie A augmente en Grand Est de 3,0 % pour les moins de 25 ans (+2,5 % sur un mois et -5,7 % sur un an), de 1,9 % pour ceux âgés de 25 à 49 ans (+1,5 % sur un mois et -0,9 % sur un an) et de 2,1 % pour ceux âgés de 50 ans ou plus (+1,1 % sur un mois et +3,5 % sur un an).

Demandeurs d'emploi en catégorie A par sexe et âge

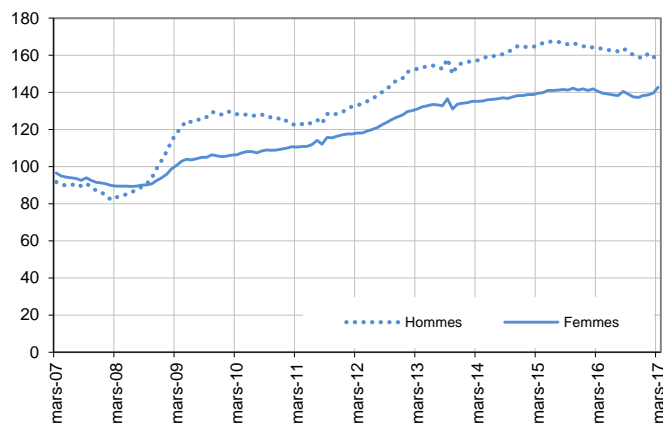
Données CVS-CJO

	Effectif			Évolution (en %) sur		
	Mars 2016	Février 2017	Mars 2017	un mois	trois mois	un an
Hommes	164 080	158 930	160 390	0,9	1,1	-2,2
Femmes	140 520	139 790	142 870	2,2	3,3	1,7
Moins de 25 ans	45 460	41 860	42 890	2,5	3,0	-5,7
Hommes	24 730	22 480	22 970	2,2	2,2	-7,1
Femmes	20 730	19 380	19 920	2,8	3,9	-3,9
Entre 25 et 49 ans	180 110	175 920	178 570	1,5	1,9	-0,9
Hommes	97 210	93 520	94 350	0,9	0,7	-2,9
Femmes	82 900	82 400	84 220	2,2	3,3	1,6
50 ans ou plus	79 030	80 940	81 800	1,1	2,1	3,5
Hommes	42 140	42 930	43 070	0,3	1,5	2,2
Femmes	36 890	38 010	38 730	1,9	2,8	5,0
Grand Est	304 600	298 720	303 260	1,5	2,1	-0,4

Source : Pôle emploi-Dares, STMT, traitements Dares.

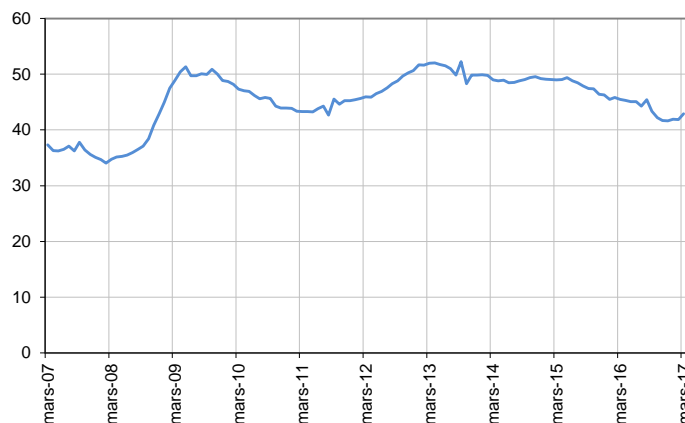
Catégorie A, par sexe

En milliers, données CVS-CJO



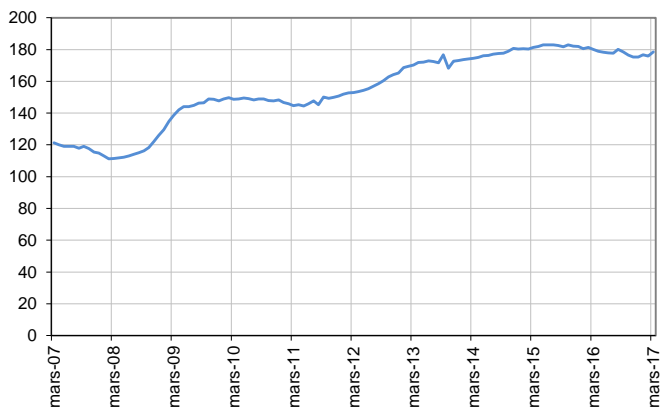
Catégorie A, moins de 25 ans

En milliers, données CVS-CJO



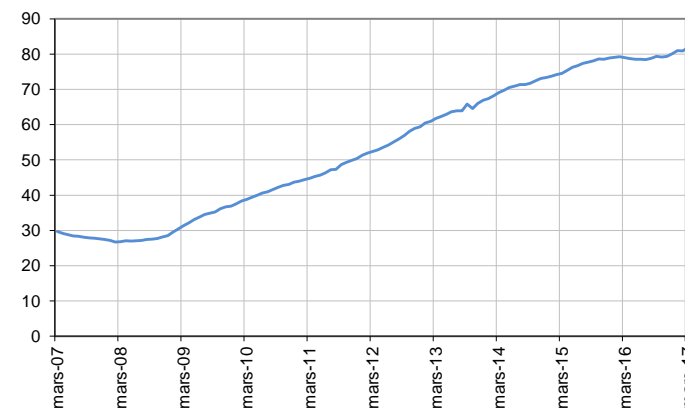
Catégorie A, entre 25 et 49 ans

En milliers, données CVS-CJO



Catégorie A, 50 ans ou plus

En milliers, données CVS-CJO



Source : Pôle emploi-Dares, STMT, traitements Dares.

DEMANDEURS D'EMPLOI EN CATÉGORIES A, B, C

En Grand Est, sur trois mois, le nombre de demandeurs d'emploi en catégories A, B, C augmente de 0,3 % pour les hommes (-0,5 % sur un mois et -0,3 % sur un an) et de 1,6 % pour les femmes (+0,1 % sur un mois et +2,4 % sur un an).

Sur trois mois, le nombre de demandeurs d'emploi en catégories A, B, C augmente en Grand Est de 0,4 % pour les moins de 25 ans (-0,6 % sur un mois et -5,7 % sur un an), de 0,8 % pour ceux âgés de 25 à 49 ans (-0,4 % sur un mois et +0,9 % sur un an) et de 1,6 % pour ceux âgés de 50 ans ou plus (+0,5 % sur un mois et +5,3 % sur un an).

Demandeurs d'emploi en catégories A, B, C par sexe et âge

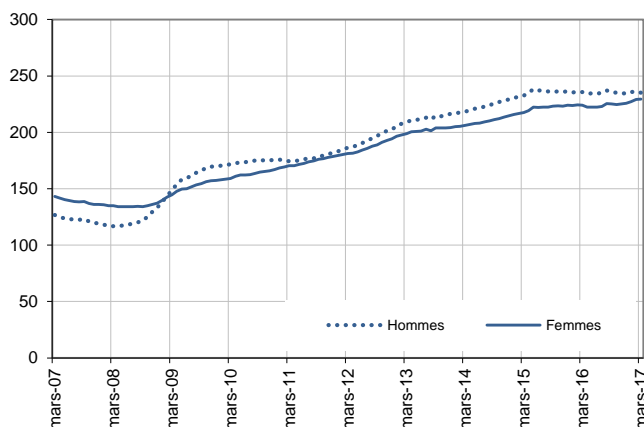
Données CVS-CJO

	Effectif			Évolution (en %) sur		
	Mars 2016	Février 2017	Mars 2017	un mois	trois mois	un an
Hommes	235 790	236 250	235 000	-0,5	0,3	-0,3
Femmes	224 120	229 250	229 420	0,1	1,6	2,4
Moins de 25 ans	68 800	65 300	64 890	-0,6	0,4	-5,7
Hommes	36 410	34 140	33 930	-0,6	-0,2	-6,8
Femmes	32 390	31 160	30 960	-0,6	1,0	-4,4
Entre 25 et 49 ans	280 770	284 580	283 340	-0,4	0,8	0,9
Hommes	145 640	146 060	144 830	-0,8	0,0	-0,6
Femmes	135 130	138 520	138 510	0,0	1,6	2,5
50 ans ou plus	110 340	115 620	116 190	0,5	1,6	5,3
Hommes	53 740	56 050	56 240	0,3	1,3	4,7
Femmes	56 600	59 570	59 950	0,6	1,9	5,9
Grand Est	459 910	465 500	464 420	-0,2	0,9	1,0

Source : Pôle emploi-Dares, STMT, traitements Dares.

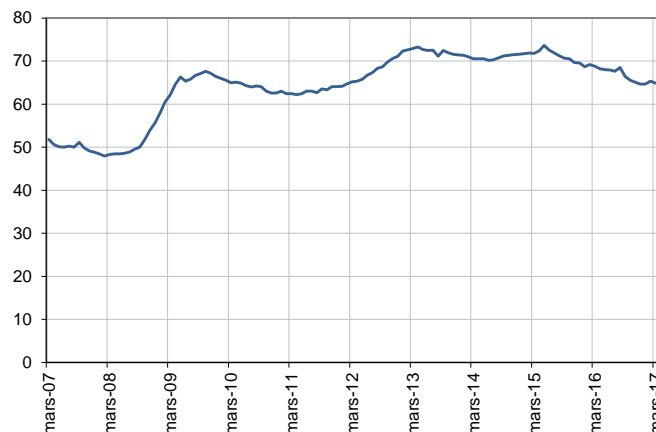
Catégories A, B, C, par sexe

En milliers, données CVS-CJO



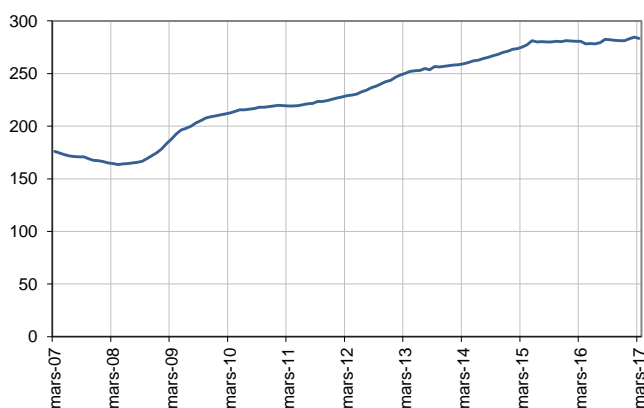
Catégories A, B, C, moins de 25 ans

En milliers, données CVS-CJO



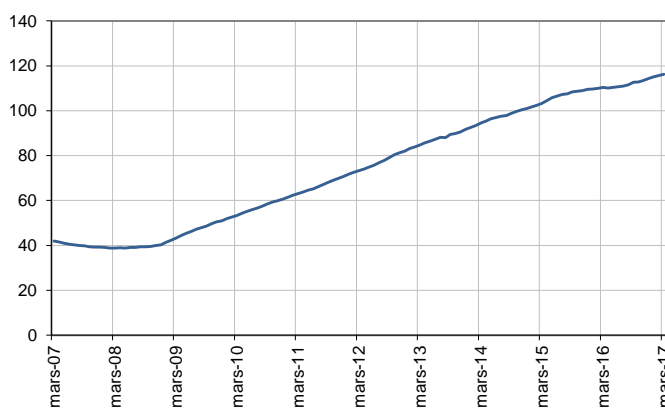
Catégories A, B, C, entre 25 et 49 ans

En milliers, données CVS-CJO



Catégories A, B, C, 50 ans ou plus

En milliers, données CVS-CJO



Source : Pôle emploi-Dares, STMT, traitements Dares.

ANCIENNETÉ D'INSCRIPTION EN CATÉGORIES A, B, C DES DEMANDEURS D'EMPLOI

En Grand Est, sur trois mois, le nombre de demandeurs d'emploi inscrits en catégories A, B, C depuis un an ou plus augmente de 0,2 % (-0,1 % sur un mois et -4,5 % sur un an) et celui des inscrits depuis moins d'un an augmente de 1,5 % (-0,4 % sur un mois et +5,8 % sur un an).

L'ancienneté en catégories A, B, C est mesurée par le nombre de jours où le demandeur d'emploi a été inscrit, de façon continue, en catégories A, B, C. Une sortie d'un jour de ces catégories réinitialise l'ancienneté. D'autres indicateurs, tel que le nombre de personnes inscrites en catégorie A un certain nombre de mois sur une période donnée, peuvent éclairer d'autres dimensions de l'ancienneté ou de la récurrence sur les listes de Pôle emploi dans ces catégories.

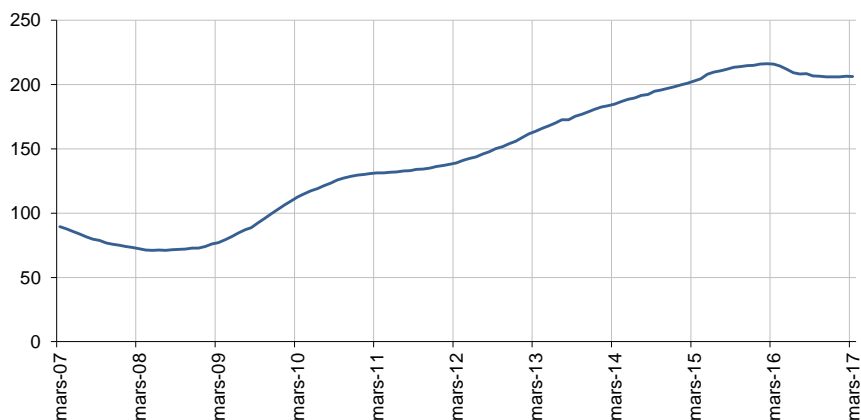
Ancienneté en catégories A, B, C des demandeurs d'emploi

	Effectif			Évolution (en % et point) sur		
	Mars 2016	Février 2017	Mars 2017	un mois	trois mois	un an
Grand Est (données CVS-CJO)						
Demandeurs d'emploi en catégories A, B, C	459 910	465 500	464 420	-0,2	0,9	1,0
Inscrits depuis moins de 1 an	244 110	259 170	258 240	-0,4	1,5	5,8
<i>Moins de 3 mois</i>	93 610	99 730	98 780	-1,0	0,5	5,5
<i>De 3 mois à moins de 6 mois</i>	66 040	68 070	68 940	1,3	2,4	4,4
<i>De 6 mois à moins de 12 mois</i>	84 460	91 370	90 520	-0,9	1,9	7,2
Inscrits depuis 1 an ou plus	215 800	206 330	206 180	-0,1	0,2	-4,5
<i>De 1 an à moins de 2 ans</i>	95 220	87 500	87 170	-0,4	-0,4	-8,5
<i>De 2 ans à moins de 3 ans</i>	47 230	44 870	44 910	0,1	0,0	-4,9
<i>3 ans ou plus</i>	73 350	73 960	74 100	0,2	1,0	1,0
Part des demandeurs d'emploi inscrits depuis 1 an ou plus (en %)	46,9	44,3	44,4	+0,1 pt	-0,3 pt	-2,5 pt
France métropolitaine (données CVS-CJO)						
Demandeurs d'emploi inscrits depuis 1 an ou plus (en milliers)	2 477,9	2 410,1	2 410,5	0,0	0,1	-2,7
Part des demandeurs d'emploi inscrits depuis 1 an ou plus (en %)	45,4	43,7	43,8	+0,1 pt	-0,3 pt	-1,6 pt

Source : Pôle emploi-Dares, STMT, traitements Dares.

Demandeurs d'emploi inscrits depuis un an ou plus en catégories A, B, C

En milliers, données CVS-CJO



Champ : Grand Est.

Source : Pôle emploi-Dares, STMT, traitements Dares.

ENTRÉES ET SORTIES DE CATÉGORIES A, B, C

En Grand Est, le nombre moyen d'entrées en catégories A, B, C sur les trois derniers mois diminue de 1,2 % par rapport aux trois mois précédents (+6,2 % sur un an).

Sur les trois derniers mois, les entrées pour licenciement économique (-13,1 %), autre licenciement (-1,0 %), démission (-0,9 %), première entrée (-3,8 %) et autre cas (-7,4 %) sont en baisse. Les entrées pour fin de contrat à durée déterminée (+4,5 %), fin de mission d'intérim (+3,9 %) et reprise d'activité (+6,3 %) sont en hausse.

En Grand Est, le nombre moyen de sorties de catégories A, B, C sur les trois derniers mois diminue de 5,3 % par rapport aux trois mois précédents (+1,9 % sur un an).

Sur les trois derniers mois, les sorties pour entrée en stage (-25,4 %), cessation d'inscription pour défaut d'actualisation (-1,0 %), radiation administrative (-7,3 %) et autre cas (-6,3 %) sont en baisse. Les sorties pour reprise d'emploi déclarée (+1,8 %) et arrêt de recherche (+4,6 %) sont en hausse.

Entrées en catégories A, B, C par motif

	Nombre moyen d'entrées janvier 2017 - mars 2017	Répartition des motifs (en %)	Évolution trimestrielle (en %) (a)	Évolution annuelle (en %) (b)
Grand Est (données CVS-CJO)				
Fin de contrat à durée déterminée	7 960	17,8	4,5	-3,9
Fin de mission d'intérim	2 940	6,6	3,9	2,4
Licenciement économique*	1 060	2,4	-13,1	-13,1
Autre licenciement	3 060	6,8	-1,0	-1,0
Démission	1 130	2,5	-0,9	4,6
Première entrée	3 790	8,5	-3,8	8,3
Reprise d'activité	9 670	21,6	6,3	110,7
Autre cas**	15 210	33,9	-7,4	-13,5
Entrées en catégories A, B, C	44 830	100,0	-1,2	6,2
France métropolitaine (en milliers, données CVS-CJO)				
	538,5		-2,0	5,0

Source : Pôle emploi-Dares, STMT, traitements Dares.

* Y compris les entrées en catégories A, B, C dont le motif renseigné est "fin de CRP-CTP-CSP".

** Y compris les entrées en catégories A, B, C à la suite d'une rupture conventionnelle de CDI.

(a) Évolution de la moyenne des entrées de janvier 2017 à mars 2017 par rapport à la moyenne des entrées d'octobre 2016 à décembre 2016.

(b) Évolution de la moyenne des entrées de janvier 2017 à mars 2017 par rapport à la moyenne des entrées de janvier 2016 à mars 2016.

Sorties de catégories A, B, C par motif

	Nombre moyen de sorties janvier 2017 - mars 2017	Répartition des motifs (en %)	Évolution trimestrielle (en %) (a)	Évolution annuelle (en %) (b)
Grand Est (données CVS-CJO)				
Reprise d'emploi déclarée*	8 560	20,2	1,8	8,4
Entrée en stage	5 640	13,3	-25,4	11,7
Arrêt de recherche (maternité, maladie, retraite, ...)	3 620	8,5	4,6	3,4
<i>Dont maladie</i>	<i>2 170</i>	<i>5,1</i>	<i>-2,3</i>	<i>5,3</i>
Cessation d'inscription pour défaut d'actualisation	16 660	39,3	-1,0	-3,0
Radiation administrative	4 340	10,2	-7,3	5,3
Autre cas	3 570	8,4	-6,3	-7,8
Sorties de catégories A, B, C	42 390	100,0	-5,3	1,9
France métropolitaine (en milliers, données CVS-CJO)				
	520,6		-5,7	1,7

Source : Pôle emploi-Dares, STMT, traitements Dares.

* Uniquement celles connues de Pôle emploi.

(a) Évolution de la moyenne des sorties de janvier 2017 à mars 2017 par rapport à la moyenne des sorties d'octobre 2016 à décembre 2016.

(b) Évolution de la moyenne des sorties de janvier 2017 à mars 2017 par rapport à la moyenne des sorties de janvier 2016 à mars 2016.

SOURCE, DÉFINITIONS ET MÉTHODE

Source : la Statistique mensuelle du marché du travail (STMT)

La Statistique mensuelle du marché du travail (STMT) est une source statistique exhaustive issue des fichiers de gestion de Pôle emploi. Elle porte sur tous les demandeurs d'emploi inscrits, entrés ou sortis des listes un mois donné.

La correction des variations saisonnières et des effets des jours ouvrables permet de rendre les évolutions mensuelles pertinentes pour l'analyse conjoncturelle. Les coefficients de correction des variations saisonnières sont estimés une fois par an, sur la période allant de janvier 1996 au dernier mois de décembre. Lorsque ces coefficients sont réestimés, les séries CVS-CJO sont révisées, sur tout leur historique. La prochaine campagne d'actualisation des coefficients aura lieu en février 2016.

Une [documentation méthodologique](#) présente plus en détail la STMT.

Le Fichier historique statistique (FHS) est une autre source statistique sur les demandeurs d'emploi issue des fichiers de gestion de Pôle emploi. Elle comporte tous les épisodes d'inscription sur une période de 10 ans. Les statistiques produites à partir de la STMT et du FHS peuvent légèrement différer en raison de différences dans la constitution des deux sources concernant notamment la façon dont sont traités les événements enregistrés avec retard et les sorties de courte durée. Des [séries brutes sur les demandeurs d'emploi issues FHS](#), au niveau national, sont publiées chaque année.

Demandeurs d'emploi : définition et différence avec les chômeurs au sens du BIT

Les demandeurs d'emploi sont des personnes qui sont inscrites à Pôle emploi. Conformément aux recommandations du rapport du Cnis sur la définition d'indicateurs en matière d'emploi, de chômage, de sous-emploi et de précarité de l'emploi (septembre 2008), la Dares et Pôle emploi présentent depuis 2009, à des fins d'analyse statistique les données sur les demandeurs d'emploi inscrits à Pôle emploi selon les catégories suivantes :

- catégorie A : demandeurs d'emploi tenus de rechercher un emploi, sans emploi ;
- catégorie B : demandeurs d'emploi tenus de rechercher un emploi, ayant exercé une activité réduite courte (de 78 heures ou moins dans le mois) ;
- catégorie C : demandeurs d'emploi tenus de rechercher un emploi, ayant exercé une activité réduite longue (de plus de 78 heures au cours du mois) ;
- catégorie D : demandeurs d'emploi non tenus de rechercher un emploi (en raison d'une formation, d'une maladie...) y compris les demandeurs d'emploi en contrat de sécurisation professionnelle (CSP), sans emploi ;
- catégorie E : demandeurs d'emploi non tenus de rechercher un emploi, en emploi (par exemple, bénéficiaires de contrats aidés, créateurs d'entreprise).

Est chômeur au sens du BIT toute personne de 15 ans ou plus qui n'a pas travaillé au moins une heure pendant une semaine de référence, est disponible pour prendre un emploi dans les 15 jours et a recherché activement un emploi dans le mois précédent ou en a trouvé un qui commence dans les trois mois. Le chômage au sens du BIT est mesuré par l'enquête Emploi de l'Insee.

L'inscription à Pôle emploi en catégorie A et le chômage au sens du BIT sont deux réalités proches, mais qui ne se recouvrent pas (voir [documentation](#)).

Interprétation des séries CVS-CJO sur les demandeurs d'emploi

Les données STMT étant exhaustives, il n'existe pas, comme pour des données d'enquête, d'incertitude liée à l'échantillonnage. Les variations des séries CVS-CJO issues de la STMT peuvent résulter soit de la tendance de moyen terme, principalement liée aux évolutions du marché du travail et à la conjoncture économique, soit de chocs ponctuels, dont les sources peuvent être variées (variations dans la gestion des listes de demandeurs d'emploi par Pôle emploi ou dans les comportements d'inscription, chocs ponctuels du marché du travail, imprécisions dans l'estimation des corrections des variations saisonnières, ...). Parmi ces chocs ponctuels figurent aussi des incidents et changements de procédure dont certains ont pu avoir un impact significatif sur les séries de demandeurs d'emploi. Un [document](#) présente les principaux événements et leurs impacts.

Une [documentation](#) fournit des éléments d'aide à l'interprétation des séries mensuelles CVS sur les demandeurs d'emploi.

Pour en savoir plus

[1] Dares, Pôle emploi, « Demandeurs d'emploi inscrits par Pôle emploi », *Dares Indicateurs*.

[2] Dares, les séries mensuelles régionales, départementales et par zone d'emploi.