

## DEMANDEURS D'EMPLOI INSCRITS À PÔLE EMPLOI EN GRAND EST EN JUIN 2017

### Demands d'emploi en catégories A et A, B, C en Grand Est

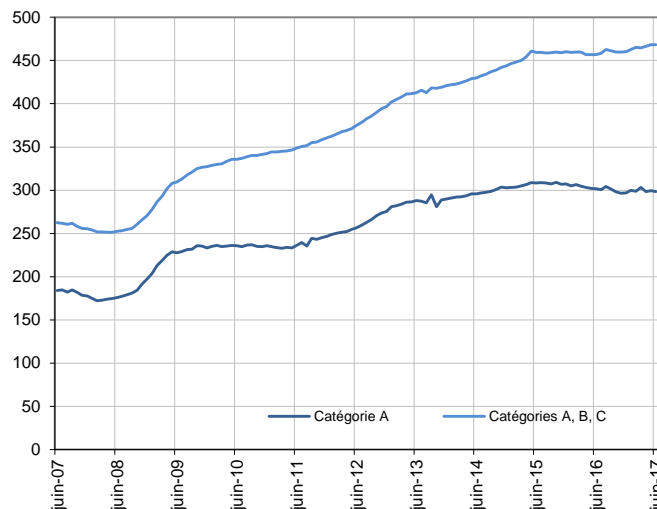
En milliers, données CVS-CJO

Fin juin 2017, en Grand Est, le nombre de demandeurs d'emploi tenus de rechercher un emploi et sans activité (catégorie A) s'établit à 298 300. Ce nombre baisse de 1,6 % sur trois mois (soit -4 960 personnes). Il diminue de 0,4 % sur un mois et de 1,1 % sur un an.

En France métropolitaine, ce nombre baisse de 0,7 % sur trois mois (-0,3 % sur un mois et -1,0 % sur un an).

En Grand Est, le nombre de demandeurs d'emploi tenus de rechercher un emploi, ayant ou non exercé une activité dans le mois (catégories A, B, C) s'établit à 468 330 fin juin 2017. Ce nombre augmente de 0,8 % sur trois mois (soit +3 910 personnes). Il est stable sur un mois et progresse de 2,5 % sur un an.

En France métropolitaine, ce nombre augmente de 1,1 % sur trois mois (stable sur un mois et +2,2 % sur un an).



Source : Pôle emploi-Dares, STMT, traitements Dares

### Demands d'emploi par catégorie

	Effectif			Évolution (en %) sur		
	Juin 2016	Mai 2017	Juin 2017	un mois	trois mois	un an
<b>Grand Est (données CVS-CJO)</b>						
Inscrits tenus de rechercher un emploi, sans emploi (catégorie A)	301 530	299 610	<b>298 300</b>	-0,4	<b>-1,6</b>	-1,1
Inscrits tenus de rechercher un emploi, en activité réduite courte (catégorie B)	57 580	58 510	<b>58 460</b>	-0,1	<b>3,9</b>	1,5
Inscrits tenus de rechercher un emploi, en activité réduite longue (catégorie C)	97 670	110 210	<b>111 570</b>	1,2	<b>6,4</b>	14,2
Ensemble des inscrits tenus de rechercher un emploi (catégories A, B, C)	456 780	468 330	<b>468 330</b>	0,0	<b>0,8</b>	2,5
Inscrits non tenus de rechercher un emploi, sans emploi (catégorie D)	29 600	24 250	<b>23 260</b>	-4,1	<b>-9,1</b>	-21,4
Inscrits non tenus de rechercher un emploi, en emploi (catégorie E)	34 760	33 060	<b>34 000</b>	2,8	<b>1,6</b>	-2,2
Ensemble des inscrits (catégories A, B, C, D, E)	521 140	525 640	<b>525 590</b>	0,0	<b>0,4</b>	0,9
<b>France métropolitaine (en milliers, données CVS-CJO)</b>						
Inscrits tenus de rechercher un emploi, sans emploi (catégorie A)	3 519,7	3 494,1	<b>3 483,2</b>	-0,3	<b>-0,7</b>	-1,0
Inscrits tenus de rechercher un emploi, en activité réduite courte (catégorie B)	720,9	721,9	<b>726,4</b>	0,6	<b>2,5</b>	0,8
Inscrits tenus de rechercher un emploi, en activité réduite longue (catégorie C)	1 199,9	1 344,8	<b>1 353,0</b>	0,6	<b>5,2</b>	12,8
Ensemble des inscrits tenus de rechercher un emploi (catégories A, B, C)	5 440,5	5 560,8	<b>5 562,6</b>	0,0	<b>1,1</b>	2,2
Inscrits non tenus de rechercher un emploi, sans emploi (catégorie D)	301,0	299,0	<b>295,5</b>	-1,2	<b>-4,6</b>	-1,8
Inscrits non tenus de rechercher un emploi, en emploi (catégorie E)	430,4	417,5	<b>423,1</b>	1,3	<b>0,8</b>	-1,7
Ensemble des inscrits (catégories A, B, C, D, E)	6 171,9	6 277,3	<b>6 281,2</b>	0,1	<b>0,8</b>	1,8

Source : Pôle emploi-Dares, STMT, traitements Dares.

Les évolutions mensuelles des séries corrigées des variations saisonnières et des effets des jours ouvrables (CVS-CJO) peuvent différer de la tendance de moyen terme des séries ; les évolutions sur trois mois sont à privilégier pour obtenir une information sur la tendance de moyen terme.

Une [documentation](#) fournit des éléments d'aide à l'interprétation des séries mensuelles sur les demandeurs d'emploi.

Les données publiées concernent les demandeurs d'emploi inscrits à Pôle emploi. La notion de demandeurs d'emploi est différente de celle de chômeurs au sens du Bureau international du travail (BIT). Au-delà des évolutions du marché du travail, différents facteurs peuvent davantage affecter les données relatives aux demandeurs d'emploi : modifications des règles d'indemnisation ou d'accompagnement des demandeurs d'emploi, changements de procédure, incidents. Un [document](#) présente les principaux changements de procédure et incidents ayant affecté les statistiques de demandeurs d'emploi depuis 2011.

L'ensemble des définitions et concepts figurent dans la [documentation méthodologique](#) en ligne.

## DEMANDEURS D'EMPLOI PAR DÉPARTEMENT

Fin juin 2017, en Grand Est, les évolutions du nombre de demandeurs d'emploi en catégorie A se situent entre -3,2 % en Haute-Marne et -0,2 % dans le Haut-Rhin pour les évolutions sur trois mois. Sur un mois, elles se situent entre -2,3 % dans les Ardennes et +2,6 % dans la Meuse.

Les évolutions du nombre de demandeurs d'emploi en catégories A, B, C se situent entre -0,7 % en Haute-Marne et +1,9 % dans la Meuse pour les évolutions sur trois mois. Sur un mois, elles se situent entre -0,9 % dans les Ardennes et +1,5 % dans la Meuse.

### Demandeurs d'emploi en catégorie A

	Effectif			Évolution (en %) sur		
	Juin 2016	Mai 2017	Juin 2017	un mois	trois mois	un an
<b>Grand Est (données CVS-CJO)</b>	<b>301 530</b>	<b>299 610</b>	<b>298 300</b>	<b>-0,4</b>	<b>-1,6</b>	<b>-1,1</b>
Ardennes	16 880	16 540	<b>16 160</b>	-2,3	-3,0	-4,3
Aube	20 710	20 340	<b>20 100</b>	-1,2	-2,3	-2,9
Marne	29 250	29 130	<b>28 600</b>	-1,8	-2,7	-2,2
Haute-Marne	8 820	8 370	<b>8 220</b>	-1,8	-3,2	-6,8
Meurthe-et-Moselle	38 520	38 830	<b>38 870</b>	0,1	-1,5	0,9
Meuse	9 590	9 140	<b>9 380</b>	2,6	-1,5	-2,2
Moselle	57 900	58 870	<b>58 860</b>	0,0	-2,1	1,7
Bas-Rhin	57 000	56 290	<b>56 320</b>	0,1	-0,8	-1,2
Haut-Rhin	41 740	41 540	<b>41 330</b>	-0,5	-0,2	-1,0
Vosges	21 120	20 560	<b>20 460</b>	-0,5	-2,1	-3,1
<b>France métropolitaine (en milliers, données CVS-CJO)</b>	<b>3 519,7</b>	<b>3 494,1</b>	<b>3 483,2</b>	<b>-0,3</b>	<b>-0,7</b>	<b>-1,0</b>

Source : Pôle emploi-Dares, STMT, traitements Dares.

### Demandeurs d'emploi en catégories A, B, C

	Effectif			Évolution (en %) sur		
	Juin 2016	Mai 2017	Juin 2017	un mois	trois mois	un an
<b>Grand Est (données CVS-CJO)</b>	<b>456 780</b>	<b>468 330</b>	<b>468 330</b>	<b>0,0</b>	<b>0,8</b>	<b>2,5</b>
Ardennes	25 050	25 430	<b>25 200</b>	-0,9	-0,5	0,6
Aube	30 330	30 880	<b>30 810</b>	-0,2	0,6	1,6
Marne	47 130	48 200	<b>47 940</b>	-0,5	-0,1	1,7
Haute-Marne	13 950	13 970	<b>13 890</b>	-0,6	-0,7	-0,4
Meurthe-et-Moselle	57 210	59 120	<b>59 160</b>	0,1	1,0	3,4
Meuse	14 510	14 460	<b>14 680</b>	1,5	1,9	1,2
Moselle	86 080	89 440	<b>89 550</b>	0,1	0,9	4,0
Bas-Rhin	88 880	91 290	<b>91 610</b>	0,4	1,5	3,1
Haut-Rhin	61 590	63 030	<b>62 930</b>	-0,2	0,8	2,2
Vosges	32 050	32 510	<b>32 560</b>	0,2	1,5	1,6
<b>France métropolitaine (en milliers, données CVS-CJO)</b>	<b>5 440,5</b>	<b>5 560,8</b>	<b>5 562,6</b>	<b>0,0</b>	<b>1,1</b>	<b>2,2</b>

Source : Pôle emploi-Dares, STMT, traitements Dares.

## DEMANDEURS D'EMPLOI EN CATÉGORIE A

En Grand Est, sur trois mois, le nombre de demandeurs d'emploi en catégorie A diminue de 1,8 % pour les hommes (-0,3 % sur un mois et -3,2 % sur un an) et de 1,5 % pour les femmes (-0,5 % sur un mois et +1,5 % sur un an).

Sur trois mois, le nombre de demandeurs d'emploi en catégorie A diminue en Grand Est de 2,7 % pour les moins de 25 ans (-0,3 % sur un mois et -7,5 % sur un an), de 1,5 % pour ceux âgés de 25 à 49 ans (-0,5 % sur un mois et -1,1 % sur un an) et de 1,4 % pour ceux âgés de 50 ans ou plus (-0,3 % sur un mois et +2,7 % sur un an).

### Demandeurs d'emploi en catégorie A par sexe et âge

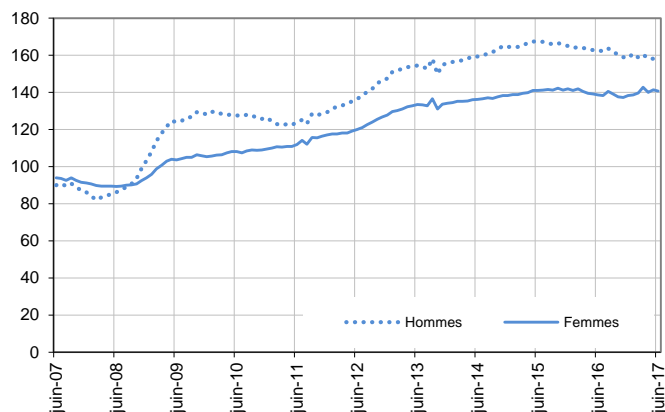
Données CVS-CJO

	Effectif			Évolution (en %) sur		
	Juin 2016	Mai 2017	Juin 2017	un mois	trois mois	un an
Hommes	162 850	158 130	<b>157 580</b>	-0,3	-1,8	-3,2
Femmes	138 680	141 480	<b>140 720</b>	-0,5	-1,5	1,5
<b>Moins de 25 ans</b>	<b>45 090</b>	<b>41 860</b>	<b>41 720</b>	<b>-0,3</b>	<b>-2,7</b>	<b>-7,5</b>
Hommes	24 630	22 260	<b>22 130</b>	-0,6	-3,7	-10,2
Femmes	20 460	19 600	<b>19 590</b>	-0,1	-1,7	-4,3
<b>Entre 25 et 49 ans</b>	<b>177 930</b>	<b>176 900</b>	<b>175 940</b>	<b>-0,5</b>	<b>-1,5</b>	<b>-1,1</b>
Hommes	96 290	93 210	<b>92 850</b>	-0,4	-1,6	-3,6
Femmes	81 640	83 690	<b>83 090</b>	-0,7	-1,3	1,8
<b>50 ans ou plus</b>	<b>78 510</b>	<b>80 850</b>	<b>80 640</b>	<b>-0,3</b>	<b>-1,4</b>	<b>2,7</b>
Hommes	41 930	42 660	<b>42 600</b>	-0,1	-1,1	1,6
Femmes	36 580	38 190	<b>38 040</b>	-0,4	-1,8	4,0
<b>Grand Est</b>	<b>301 530</b>	<b>299 610</b>	<b>298 300</b>	<b>-0,4</b>	<b>-1,6</b>	<b>-1,1</b>

Source : Pôle emploi-Dares, STMT, traitements Dares.

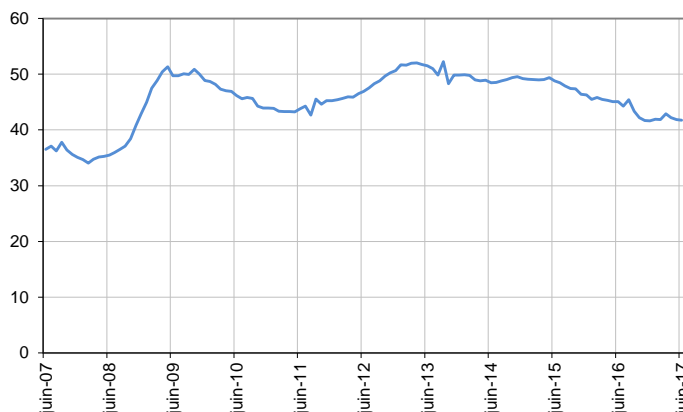
#### Catégorie A, par sexe

En milliers, données CVS-CJO



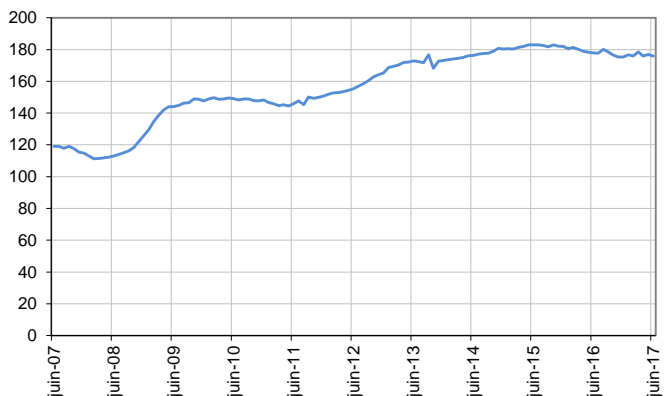
#### Catégorie A, moins de 25 ans

En milliers, données CVS-CJO



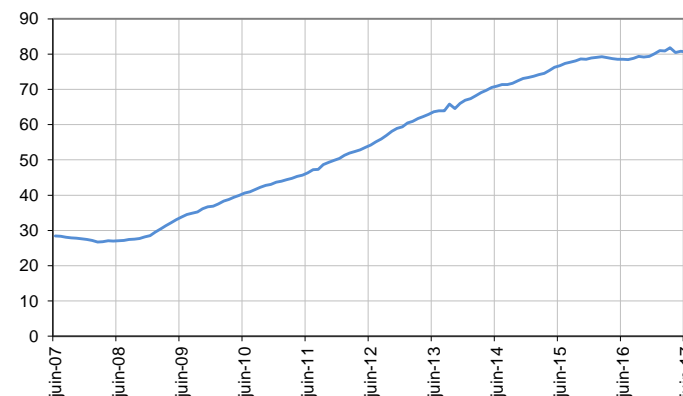
#### Catégorie A, entre 25 et 49 ans

En milliers, données CVS-CJO



#### Catégorie A, 50 ans ou plus

En milliers, données CVS-CJO



Source : Pôle emploi-Dares, STMT, traitements Dares.

## DEMANDEURS D'EMPLOI EN CATÉGORIES A, B, C

En Grand Est, sur trois mois, le nombre de demandeurs d'emploi en catégories A, B, C augmente de 0,6 % pour les hommes (-0,1 % sur un mois et +0,9 % sur un an) et de 1,1 % pour les femmes (+0,1 % sur un mois et +4,3 % sur un an).

Sur trois mois, le nombre de demandeurs d'emploi en catégories A, B, C augmente en Grand Est de 1,1 % pour les moins de 25 ans (+0,2 % sur un mois et -3,5 % sur un an), de 0,8 % pour ceux âgés de 25 à 49 ans (-0,1 % sur un mois et +2,7 % sur un an) et de 0,7 % pour ceux âgés de 50 ans ou plus (+0,2 % sur un mois et +5,8 % sur un an).

### Demandeurs d'emploi en catégories A, B, C par sexe et âge

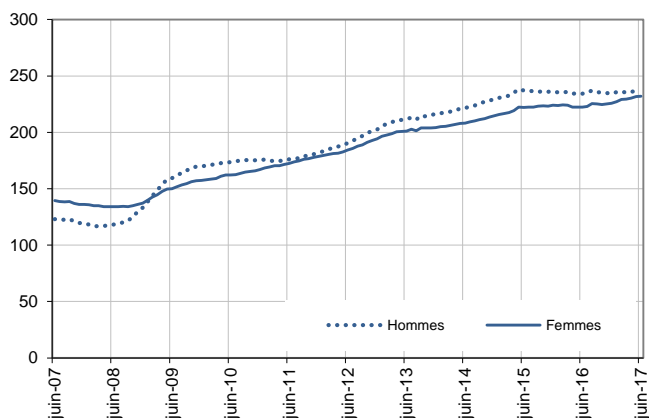
Données CVS-CJO

	Effectif			Évolution (en %) sur		
	Juin 2016	Mai 2017	Juin 2017	un mois	trois mois	un an
Hommes	234 390	236 680	<b>236 400</b>	-0,1	0,6	0,9
Femmes	222 390	231 650	<b>231 930</b>	0,1	1,1	4,3
<b>Moins de 25 ans</b>	<b>67 960</b>	<b>65 450</b>	<b>65 600</b>	<b>0,2</b>	<b>1,1</b>	<b>-3,5</b>
Hommes	36 010	34 060	<b>34 030</b>	-0,1	0,3	-5,5
Femmes	31 950	31 390	<b>31 570</b>	0,6	2,0	-1,2
<b>Entre 25 et 49 ans</b>	<b>278 200</b>	<b>286 020</b>	<b>285 680</b>	<b>-0,1</b>	<b>0,8</b>	<b>2,7</b>
Hommes	144 420	146 150	<b>145 860</b>	-0,2	0,7	1,0
Femmes	133 780	139 870	<b>139 820</b>	0,0	0,9	4,5
<b>50 ans ou plus</b>	<b>110 620</b>	<b>116 860</b>	<b>117 050</b>	<b>0,2</b>	<b>0,7</b>	<b>5,8</b>
Hommes	53 960	56 470	<b>56 510</b>	0,1	0,5	4,7
Femmes	56 660	60 390	<b>60 540</b>	0,2	1,0	6,8
<b>Grand Est</b>	<b>456 780</b>	<b>468 330</b>	<b>468 330</b>	<b>0,0</b>	<b>0,8</b>	<b>2,5</b>

Source : Pôle emploi-Dares, STMT, traitements Dares.

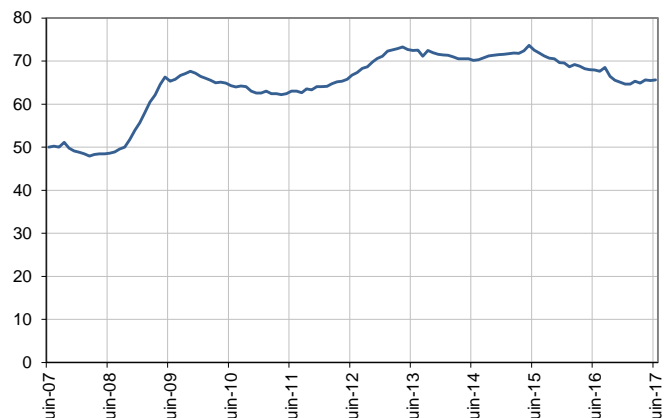
#### Catégories A, B, C, par sexe

En milliers, données CVS-CJO



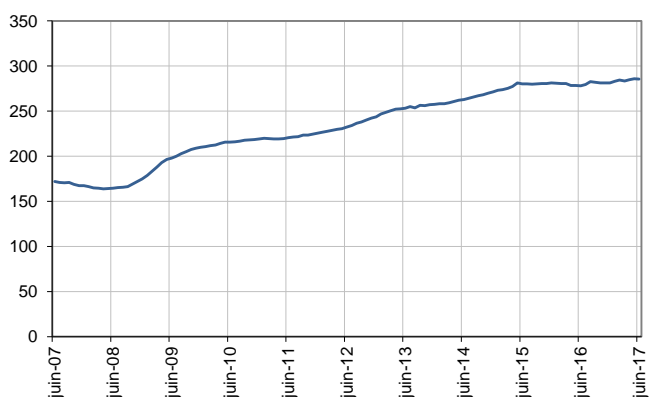
#### Catégories A, B, C, moins de 25 ans

En milliers, données CVS-CJO



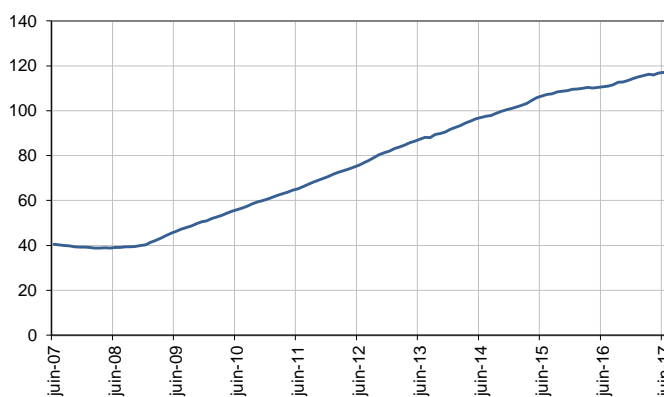
#### Catégories A, B, C, entre 25 et 49 ans

En milliers, données CVS-CJO



#### Catégories A, B, C, 50 ans ou plus

En milliers, données CVS-CJO



Source : Pôle emploi-Dares, STMT, traitements Dares.

## ANCIENNETÉ D'INSCRIPTION EN CATÉGORIES A, B, C DES DEMANDEURS D'EMPLOI

En Grand Est, sur trois mois, le nombre de demandeurs d'emploi inscrits en catégories A, B, C depuis un an ou plus augmente de 2,2 % (+0,6 % sur un mois et +0,8 % sur un an) tandis que celui des inscrits depuis moins d'un an recule de 0,3 % (-0,5 % sur un mois et +3,9 % sur un an).

L'ancienneté en catégories A, B, C est mesurée par le nombre de jours où le demandeur d'emploi a été inscrit, de façon continue, en catégories A, B, C. Une sortie d'un jour de ces catégories réinitialise l'ancienneté. D'autres indicateurs, tel que le nombre de personnes inscrites en catégorie A un certain nombre de mois sur une période donnée, peuvent éclairer d'autres dimensions de l'ancienneté ou de la récurrence sur les listes de Pôle emploi dans ces catégories.

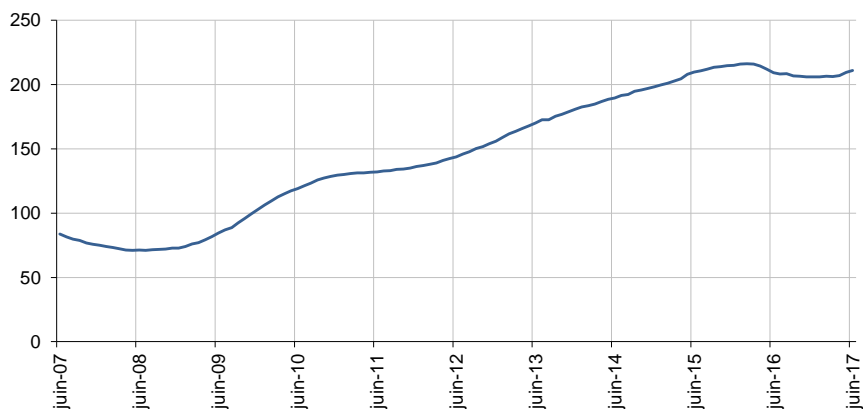
### Ancienneté en catégories A, B, C des demandeurs d'emploi

	Effectif			Évolution (en % et point) sur		
	Juin 2016	Mai 2017	Juin 2017	un mois	trois mois	un an
<b>Grand Est (données CVS-CJO)</b>						
<b>Demandeurs d'emploi en catégories A, B, C</b>	<b>456 780</b>	<b>468 330</b>	<b>468 330</b>	<b>0,0</b>	<b>0,8</b>	<b>2,5</b>
Inscrits depuis moins de 1 an	247 750	258 860	<b>257 530</b>	-0,5	-0,3	3,9
Moins de 3 mois	101 720	98 020	<b>96 710</b>	-1,3	-2,1	-4,9
De 3 mois à moins de 6 mois	63 330	69 770	<b>69 770</b>	0,0	1,2	10,2
De 6 mois à moins de 12 mois	82 700	91 070	<b>91 050</b>	0,0	0,6	10,1
Inscrits depuis 1 an ou plus	209 030	209 470	<b>210 800</b>	0,6	2,2	0,8
De 1 an à moins de 2 ans	90 770	89 800	<b>91 690</b>	2,1	5,2	1,0
De 2 ans à moins de 3 ans	45 550	44 990	<b>44 340</b>	-1,4	-1,3	-2,7
3 ans ou plus	72 710	74 680	<b>74 770</b>	0,1	0,9	2,8
Part des demandeurs d'emploi inscrits depuis 1 an ou plus (en %)	45,8	44,7	<b>45,0</b>	+0,3 pt	+0,6 pt	-0,8 pt
<b>France métropolitaine (données CVS-CJO)</b>						
Demandeurs d'emploi inscrits depuis 1 an ou plus (en milliers)	2 433,1	2 441,5	<b>2 443,9</b>	0,1	1,4	0,4
Part des demandeurs d'emploi inscrits depuis 1 an ou plus (en %)	44,7	43,9	<b>43,9</b>	+0,0 pt	+0,1 pt	-0,8 pt

Source : Pôle emploi-Dares, STMT, traitements Dares.

### Demandeurs d'emploi inscrits depuis un an ou plus en catégories A, B, C

En milliers, données CVS-CJO



Champ : Grand Est.

Source : Pôle emploi-Dares, STMT, traitements Dares.

## ENTRÉES ET SORTIES DE CATÉGORIES A, B, C

En Grand Est, le nombre moyen d'entrées en catégories A, B, C sur les trois derniers mois diminue de 2,0 % par rapport aux trois mois précédents (-4,0 % sur un an).

Sur les trois derniers mois, les entrées pour licenciement économique (-5,7 %), autre licenciement (-2,0 %) et reprise d'activité (-19,0 %) sont en baisse. Les entrées pour fin de contrat à durée déterminée (+0,6 %), fin de mission d'intérim (+1,0 %), démission (+3,5 %), première entrée (+16,4 %) et autre cas (+2,1 %) sont en hausse.

En Grand Est, le nombre moyen de sorties de catégories A, B, C sur les trois derniers mois augmente de 2,5 % par rapport aux trois mois précédents (-9,6 % sur un an).

Sur les trois derniers mois, les sorties pour entrée en stage (-2,1 %) et radiation administrative (-0,7 %) sont en baisse. Les sorties pour reprise d'emploi déclarée (+4,7 %), arrêt de recherche (+5,5 %), cessation d'inscription pour défaut d'actualisation (+3,1 %) et autre cas (+3,4 %) sont en hausse.

### Entrées en catégories A, B, C par motif

	Nombre moyen d'entrées avril 2017 - juin 2017	Répartition des motifs (en %)	Évolution trimestrielle (en %) (a)	Évolution annuelle (en %) (b)
<b>Grand Est (données CVS-CJO)</b>				
Fin de contrat à durée déterminée	8 010	18,2	0,6	-8,1
Fin de mission d'intérim	2 970	6,8	1,0	-6,6
Licenciement économique*	1 000	2,3	-5,7	-24,2
Autre licenciement	3 000	6,8	-2,0	-8,5
Démission	1 170	2,7	3,5	3,5
Première entrée	4 410	10,0	16,4	17,6
Reprise d'activité	7 830	17,8	-19,0	5,7
Autre cas**	15 530	35,4	2,1	-8,4
<b>Entrées en catégories A, B, C</b>	<b>43 920</b>	<b>100,0</b>	<b>-2,0</b>	<b>-4,0</b>
<b>France métropolitaine (en milliers, données CVS-CJO)</b>				
	<b>557,4</b>		<b>3,5</b>	<b>0,8</b>

Source : Pôle emploi-Dares, STMT, traitements Dares.

\* Y compris les entrées en catégories A, B, C dont le motif renseigné est "fin de CRP-CTP-CSP".

\*\* Y compris les entrées en catégories A, B, C à la suite d'une rupture conventionnelle de CDI.

(a) Évolution de la moyenne des entrées d'avril 2017 à juin 2017 par rapport à la moyenne des entrées de janvier 2017 à mars 2017.

(b) Évolution de la moyenne des entrées d'avril 2017 à juin 2017 par rapport à la moyenne des entrées d'avril 2016 à juin 2016.

### Sorties de catégories A, B, C par motif

	Nombre moyen de sorties avril 2017 - juin 2017	Répartition des motifs (en %)	Évolution trimestrielle (en %) (a)	Évolution annuelle (en %) (b)
<b>Grand Est (données CVS-CJO)</b>				
Reprise d'emploi déclarée*	8 960	20,6	4,7	11,9
Entrée en stage	5 520	12,7	-2,1	-43,0
Arrêt de recherche (maternité, maladie, retraite, ...)	3 820	8,8	5,5	6,4
<i>Dont maladie</i>	2 240	5,2	3,2	4,7
Cessation d'inscription pour défaut d'actualisation	17 170	39,5	3,1	-6,4
Radiation administrative	4 310	9,9	-0,7	-6,3
Autre cas	3 690	8,5	3,4	-3,4
<b>Sorties de catégories A, B, C</b>	<b>43 460</b>	<b>100,0</b>	<b>2,5</b>	<b>-9,6</b>
<b>France métropolitaine (en milliers, données CVS-CJO)</b>				
	<b>535,2</b>		<b>2,8</b>	<b>-3,6</b>

Source : Pôle emploi-Dares, STMT, traitements Dares.

\* Uniquement celles connues de Pôle emploi.

(a) Évolution de la moyenne des sorties d'avril 2017 à juin 2017 par rapport à la moyenne des sorties de janvier 2017 à mars 2017.

(b) Évolution de la moyenne des sorties d'avril 2017 à juin 2017 par rapport à la moyenne des sorties d'avril 2016 à juin 2016.

## SOURCE, DÉFINITIONS ET MÉTHODE

### Source : la Statistique mensuelle du marché du travail (STMT)

La Statistique mensuelle du marché du travail (STMT) est une source statistique exhaustive issue des fichiers de gestion de Pôle emploi. Elle porte sur tous les demandeurs d'emploi inscrits, entrés ou sortis des listes un mois donné.

La correction des variations saisonnières et des effets des jours ouvrables permet de rendre les évolutions mensuelles pertinentes pour l'analyse conjoncturelle. Les coefficients de correction des variations saisonnières sont estimés une fois par an, sur la période allant de janvier 1996 au dernier mois de décembre. Lorsque ces coefficients sont réestimés, les séries CVS-CJO sont révisées, sur tout leur historique. La prochaine campagne d'actualisation des coefficients aura lieu en février 2016.

Une [documentation méthodologique](#) présente plus en détail la STMT.

Le Fichier historique statistique (FHS) est une autre source statistique sur les demandeurs d'emploi issue des fichiers de gestion de Pôle emploi. Elle comporte tous les épisodes d'inscription sur une période de 10 ans. Les statistiques produites à partir de la STMT et du FHS peuvent légèrement différer en raison de différences dans la constitution des deux sources concernant notamment la façon dont sont traités les événements enregistrés avec retard et les sorties de courte durée. Des [séries brutes sur les demandeurs d'emploi issues FHS](#), au niveau national, sont publiées chaque année.

### Demandeurs d'emploi : définition et différence avec les chômeurs au sens du BIT

Les demandeurs d'emploi sont des personnes qui sont inscrites à Pôle emploi. Conformément aux recommandations du rapport du Cnis sur la définition d'indicateurs en matière d'emploi, de chômage, de sous-emploi et de précarité de l'emploi (septembre 2008), la Dares et Pôle emploi présentent depuis 2009, à des fins d'analyse statistique les données sur les demandeurs d'emploi inscrits à Pôle emploi selon les catégories suivantes :

- catégorie A : demandeurs d'emploi tenus de rechercher un emploi, sans emploi ;
- catégorie B : demandeurs d'emploi tenus de rechercher un emploi, ayant exercé une activité réduite courte (de 78 heures ou moins dans le mois) ;
- catégorie C : demandeurs d'emploi tenus de rechercher un emploi, ayant exercé une activité réduite longue (de plus de 78 heures au cours du mois) ;
- catégorie D : demandeurs d'emploi non tenus de rechercher un emploi (en raison d'une formation, d'une maladie...) y compris les demandeurs d'emploi en contrat de sécurisation professionnelle (CSP), sans emploi ;
- catégorie E : demandeurs d'emploi non tenus de rechercher un emploi, en emploi (par exemple, bénéficiaires de contrats aidés, créateurs d'entreprise).

Est chômeur au sens du BIT toute personne de 15 ans ou plus qui n'a pas travaillé au moins une heure pendant une semaine de référence, est disponible pour prendre un emploi dans les 15 jours et a recherché activement un emploi dans le mois précédent ou en a trouvé un qui commence dans les trois mois. Le chômage au sens du BIT est mesuré par l'enquête Emploi de l'Insee.

**L'inscription à Pôle emploi en catégorie A et le chômage au sens du BIT sont deux réalités proches, mais qui ne se recouvrent pas** (voir [documentation](#)).

### Interprétation des séries CVS-CJO sur les demandeurs d'emploi

Les données STMT étant exhaustives, il n'existe pas, comme pour des données d'enquête, d'incertitude liée à l'échantillonnage. Les variations des séries CVS-CJO issues de la STMT peuvent résulter soit de la tendance de moyen terme, principalement liée aux évolutions du marché du travail et à la conjoncture économique, soit de chocs ponctuels, dont les sources peuvent être variées (variations dans la gestion des listes de demandeurs d'emploi par Pôle emploi ou dans les comportements d'inscription, chocs ponctuels du marché du travail, imprécisions dans l'estimation des corrections des variations saisonnières, ...). Parmi ces chocs ponctuels figurent aussi des incidents et changements de procédure dont certains ont pu avoir un impact significatif sur les séries de demandeurs d'emploi. Un [document](#) présente les principaux événements et leurs impacts.

Une [documentation](#) fournit des éléments d'aide à l'interprétation des séries mensuelles CVS sur les demandeurs d'emploi.

### Pour en savoir plus

[1] Dares, Pôle emploi, « Demandeurs d'emploi inscrits par Pôle emploi », *Dares Indicateurs*.

[2] Dares, les séries mensuelles régionales, départementales et par zone d'emploi.