

DEMANDEURS D'EMPLOI INSCRITS À PÔLE EMPLOI EN GRAND EST EN FÉVRIER 2017

Demandeurs d'emploi en catégories A et A, B, C en Grand Est

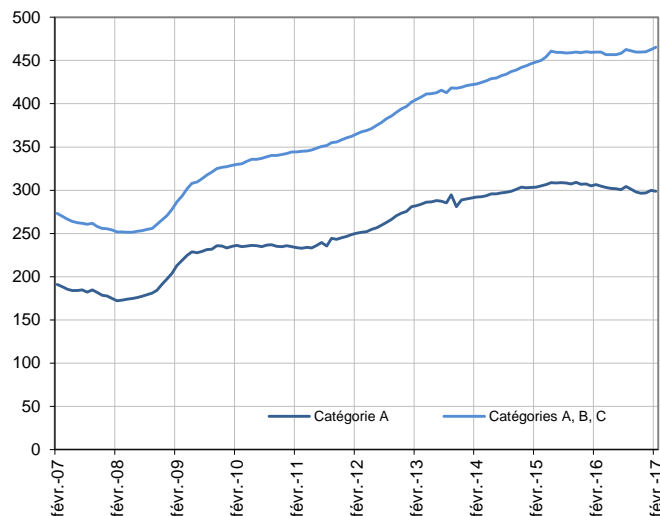
En milliers, données CVS-CJO

Fin février 2017, en Grand Est, le nombre de demandeurs d'emploi tenus de rechercher un emploi et sans activité (catégorie A) s'établit à 298 720. Ce nombre augmente de 0,8 % sur trois mois (soit +2 300 personnes). Il diminue de 0,3 % sur un mois et de 2,5 % sur un an.

En France métropolitaine, ce nombre augmente de 0,2 % sur trois mois (-0,1 % sur un mois et -3,2 % sur un an).

En Grand Est, le nombre de demandeurs d'emploi tenus de rechercher un emploi, ayant ou non exercé une activité dans le mois (catégories A, B, C) s'établit à 465 500 fin février 2017. Ce nombre augmente de 1,2 % sur trois mois (soit +5 580 personnes). Il progresse de 0,6 % sur un mois et de 1,2 % sur un an.

En France métropolitaine, ce nombre augmente de 0,9 % sur trois mois (+0,5 % sur un mois et +1,0 % sur un an).



Source : Pôle emploi-Dares, STMT, traitements Dares

Demandeurs d'emploi par catégorie

	Effectif			Évolution (en %) sur		
	Février 2016	Janvier 2017	Février 2017	un mois	trois mois	un an
Grand Est (données CVS-CJO)						
Inscrits tenus de rechercher un emploi, sans emploi (catégorie A)	306 380	299 670	298 720	-0,3	0,8	-2,5
Inscrits tenus de rechercher un emploi, en activité réduite courte (catégorie B)	57 220	57 920	58 630	1,2	0,8	2,5
Inscrits tenus de rechercher un emploi, en activité réduite longue (catégorie C)	96 310	105 330	108 150	2,7	2,7	12,3
Ensemble des inscrits tenus de rechercher un emploi (catégories A, B, C)	459 910	462 920	465 500	0,6	1,2	1,2
Inscrits non tenus de rechercher un emploi, sans emploi (catégorie D)	26 190	28 340	25 940	-8,5	-13,2	-1,0
Inscrits non tenus de rechercher un emploi, en emploi (catégorie E)	34 640	33 370	33 270	-0,3	0,0	-4,0
Ensemble des inscrits (catégories A, B, C, D, E)	520 740	524 630	524 710	0,0	0,3	0,8
France métropolitaine (en milliers, données CVS-CJO)						
Inscrits tenus de rechercher un emploi, sans emploi (catégorie A)	3 578,3	3 467,9	3 464,4	-0,1	0,2	-3,2
Inscrits tenus de rechercher un emploi, en activité réduite courte (catégorie B)	711,8	716,1	729,0	1,8	0,5	2,4
Inscrits tenus de rechercher un emploi, en activité réduite longue (catégorie C)	1 171,4	1 302,4	1 321,8	1,5	2,9	12,8
Ensemble des inscrits tenus de rechercher un emploi (catégories A, B, C)	5 461,5	5 486,4	5 515,2	0,5	0,9	1,0
Inscrits non tenus de rechercher un emploi, sans emploi (catégorie D)	274,9	335,0	323,5	-3,4	-4,4	17,7
Inscrits non tenus de rechercher un emploi, en emploi (catégorie E)	424,4	420,6	419,8	-0,2	-0,8	-1,1
Ensemble des inscrits (catégories A, B, C, D, E)	6 160,8	6 242,0	6 258,5	0,3	0,5	1,6

Source : Pôle emploi-Dares, STMT, traitements Dares.

Les évolutions mensuelles des séries corrigées des variations saisonnières et des effets des jours ouvrables (CVS-CJO) peuvent différer de la tendance de moyen terme des séries ; les évolutions sur trois mois sont à privilégier pour obtenir une information sur la tendance de moyen terme.

Une [documentation](#) fournit des éléments d'aide à l'interprétation des séries mensuelles sur les demandeurs d'emploi.

Les données publiées concernent les demandeurs d'emploi inscrits à Pôle emploi. La notion de demandeurs d'emploi est différente de celle de chômeurs au sens du Bureau international du travail (BIT). Au-delà des évolutions du marché du travail, différents facteurs peuvent davantage affecter les données relatives aux demandeurs d'emploi : modifications des règles d'indemnisation ou d'accompagnement des demandeurs d'emploi, changements de procédure, incidents. Un [document](#) présente les principaux changements de procédure et incidents ayant affecté les statistiques de demandeurs d'emploi depuis 2011.

L'ensemble des définitions et concepts figurent dans la [documentation méthodologique](#) en ligne.

DEMANDEURS D'EMPLOI PAR DÉPARTEMENT

Fin février 2017, en Grand Est, les évolutions du nombre de demandeurs d'emploi en catégorie A se situent entre -0,3 % dans l'Aube et +1,7 % en Moselle pour les évolutions sur trois mois. Sur un mois, elles se situent entre -1,3 % dans le Haut-Rhin et +1,0 % en Haute-Marne.

Les évolutions du nombre de demandeurs d'emploi en catégories A, B, C se situent entre -0,3 % dans la Meuse et +2,1 % en Moselle pour les évolutions sur trois mois. Sur un mois, elles se situent entre 0,0 % dans le Bas-Rhin et dans le Haut-Rhin et +1,3 % en Moselle.

Demands d'emploi en catégorie A

	Effectif			Évolution (en %) sur		
	Février 2016	Janvier 2017	Février 2017	un mois	trois mois	un an
Grand Est (données CVS-CJO)	306 380	299 670	298 720	-0,3	0,8	-2,5
Ardennes	17 060	16 660	16 610	-0,3	0,1	-2,6
Aube	20 400	20 540	20 400	-0,7	-0,3	0,0
Marne	30 150	28 790	28 740	-0,2	-0,2	-4,7
Haute-Marne	8 950	8 280	8 360	1,0	-0,1	-6,6
Meurthe-et-Moselle	39 170	38 690	38 540	-0,4	1,0	-1,6
Meuse	9 720	9 230	9 290	0,7	1,1	-4,4
Moselle	58 590	58 210	58 500	0,5	1,7	-0,2
Bas-Rhin	57 980	57 040	56 490	-1,0	1,2	-2,6
Haut-Rhin	42 680	42 010	41 450	-1,3	0,3	-2,9
Vosges	21 680	20 220	20 340	0,6	0,8	-6,2
France métropolitaine (en milliers, données CVS-CJO)	3 578,3	3 467,9	3 464,4	-0,1	0,2	-3,2

Source : Pôle emploi-Dares, STMT, traitements Dares.

Demands d'emploi en catégories A, B, C

	Effectif			Évolution (en %) sur		
	Février 2016	Janvier 2017	Février 2017	un mois	trois mois	un an
Grand Est (données CVS-CJO)	459 910	462 920	465 500	0,6	1,2	1,2
Ardennes	24 960	25 220	25 400	0,7	1,1	1,8
Aube	29 910	30 700	30 830	0,4	0,7	3,1
Marne	47 940	47 590	47 970	0,8	1,0	0,1
Haute-Marne	13 940	13 910	14 080	1,2	1,4	1,0
Meurthe-et-Moselle	57 830	58 350	58 600	0,4	1,3	1,3
Meuse	14 640	14 310	14 370	0,4	-0,3	-1,8
Moselle	86 910	87 850	89 010	1,3	2,1	2,4
Bas-Rhin	88 900	90 460	90 420	0,0	1,1	1,7
Haut-Rhin	62 230	62 730	62 760	0,0	1,0	0,9
Vosges	32 650	31 800	32 060	0,8	0,9	-1,8
France métropolitaine (en milliers, données CVS-CJO)	5 461,5	5 486,4	5 515,2	0,5	0,9	1,0

Source : Pôle emploi-Dares, STMT, traitements Dares.

DEMANDEURS D'EMPLOI EN CATÉGORIE A

En Grand Est, sur trois mois, le nombre de demandeurs d'emploi en catégorie A diminue de 0,1 % pour les hommes (-1,2 % sur un mois et -3,3 % sur un an) et progresse de 1,8 % pour les femmes (+0,8 % sur un mois et -1,6 % sur un an).

Sur trois mois, le nombre de demandeurs d'emploi en catégorie A augmente en Grand Est de 0,5 % pour les moins de 25 ans (-0,1 % sur un mois et -8,6 % sur un an), de 0,3 % pour ceux âgés de 25 à 49 ans (-0,5 % sur un mois et -3,0 % sur un an) et de 1,9 % pour ceux âgés de 50 ans ou plus (-0,1 % sur un mois et +2,1 % sur un an).

Demands d'emploi en catégorie A par sexe et âge

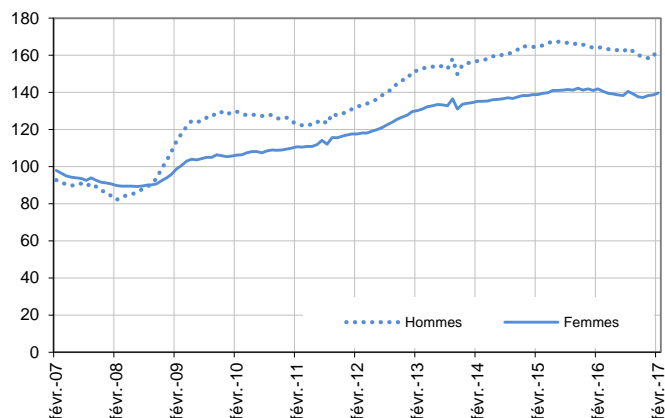
Données CVS-CJO

	Effectif			Évolution (en %) sur		
	Février 2016	Janvier 2017	Février 2017	un mois	trois mois	un an
Hommes	164 360	160 930	158 930	-1,2	-0,1	-3,3
Femmes	142 020	138 740	139 790	0,8	1,8	-1,6
Moins de 25 ans	45 820	41 900	41 860	-0,1	0,5	-8,6
Hommes	24 790	22 740	22 480	-1,1	-0,8	-9,3
Femmes	21 030	19 160	19 380	1,1	1,9	-7,8
Entre 25 et 49 ans	181 290	176 760	175 920	-0,5	0,3	-3,0
Hommes	97 400	95 060	93 520	-1,6	-0,7	-4,0
Femmes	83 890	81 700	82 400	0,9	1,5	-1,8
50 ans ou plus	79 270	81 010	80 940	-0,1	1,9	2,1
Hommes	42 170	43 130	42 930	-0,5	1,7	1,8
Femmes	37 100	37 880	38 010	0,3	2,3	2,5
Grand Est	306 380	299 670	298 720	-0,3	0,8	-2,5

Source : Pôle emploi-Dares, STMT, traitements Dares.

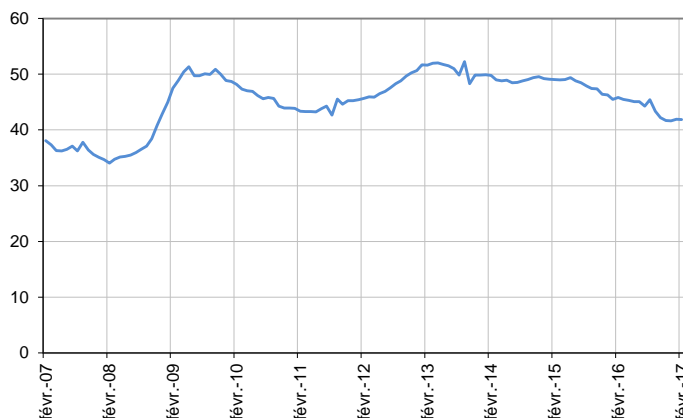
Catégorie A, par sexe

En milliers, données CVS-CJO



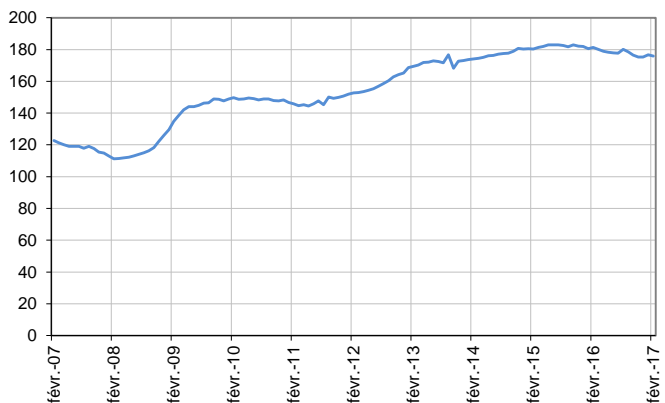
Catégorie A, moins de 25 ans

En milliers, données CVS-CJO



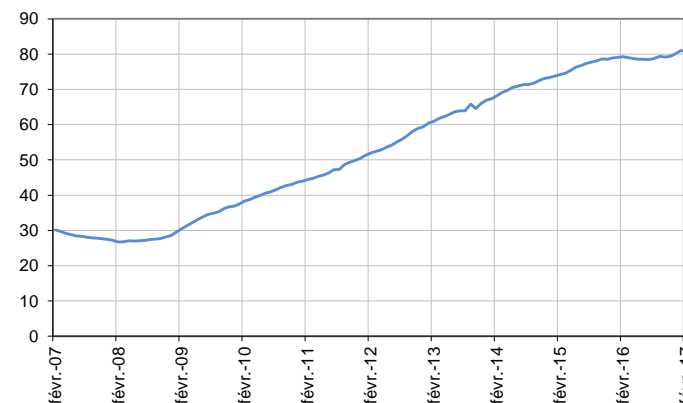
Catégorie A, entre 25 et 49 ans

En milliers, données CVS-CJO



Catégorie A, 50 ans ou plus

En milliers, données CVS-CJO



Source : Pôle emploi-Dares, STMT, traitements Dares.

DEMANDEURS D'EMPLOI EN CATÉGORIES A, B, C

En Grand Est, sur trois mois, le nombre de demandeurs d'emploi en catégories A, B, C augmente de 0,6 % pour les hommes (+0,2 % sur un mois et +0,2 % sur un an) et de 1,8 % pour les femmes (+0,9 % sur un mois et +2,2 % sur un an).

Sur trois mois, le nombre de demandeurs d'emploi en catégories A, B, C augmente en Grand Est de 0,3 % pour les moins de 25 ans (+0,9 % sur un mois et -5,6 % sur un an), de 1,2 % pour ceux âgés de 25 à 49 ans (+0,5 % sur un mois et +1,4 % sur un an) et de 1,9 % pour ceux âgés de 50 ans ou plus (+0,4 % sur un mois et +5,1 % sur un an).

Demandeurs d'emploi en catégories A, B, C par sexe et âge

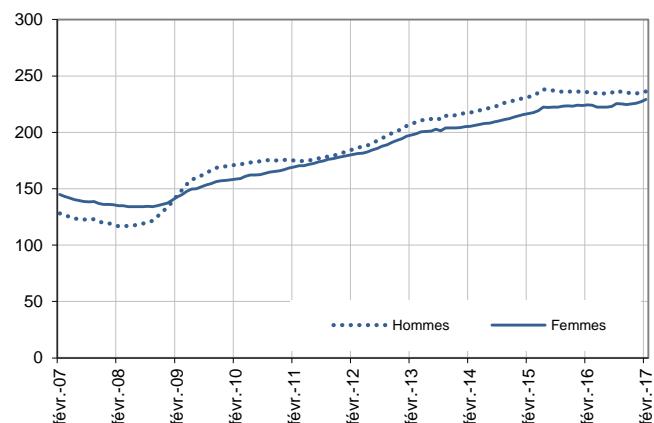
Données CVS-CJO

	Effectif			Évolution (en %) sur		
	Février 2016	Janvier 2017	Février 2017	un mois	trois mois	un an
Hommes	235 680	235 810	236 250	0,2	0,6	0,2
Femmes	224 230	227 110	229 250	0,9	1,8	2,2
Moins de 25 ans	69 200	64 690	65 300	0,9	0,3	-5,6
Hommes	36 460	33 980	34 140	0,5	-0,8	-6,4
Femmes	32 740	30 710	31 160	1,5	1,5	-4,8
Entre 25 et 49 ans	280 690	283 080	284 580	0,5	1,2	1,4
Hommes	145 660	145 940	146 060	0,1	0,6	0,3
Femmes	135 030	137 140	138 520	1,0	1,7	2,6
50 ans ou plus	110 020	115 150	115 620	0,4	1,9	5,1
Hommes	53 560	55 890	56 050	0,3	1,5	4,6
Femmes	56 460	59 260	59 570	0,5	2,2	5,5
Grand Est	459 910	462 920	465 500	0,6	1,2	1,2

Source : Pôle emploi-Dares, STMT, traitements Dares.

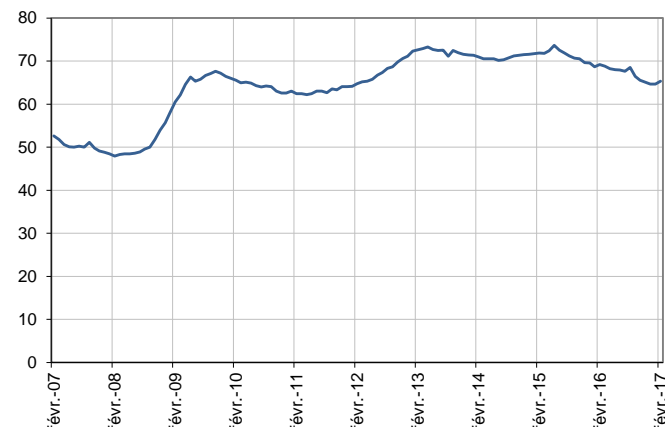
Catégories A, B, C, par sexe

En milliers, données CVS-CJO



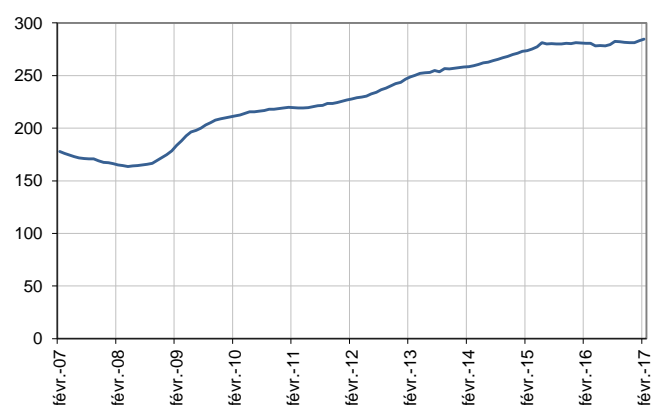
Catégories A, B, C, moins de 25 ans

En milliers, données CVS-CJO



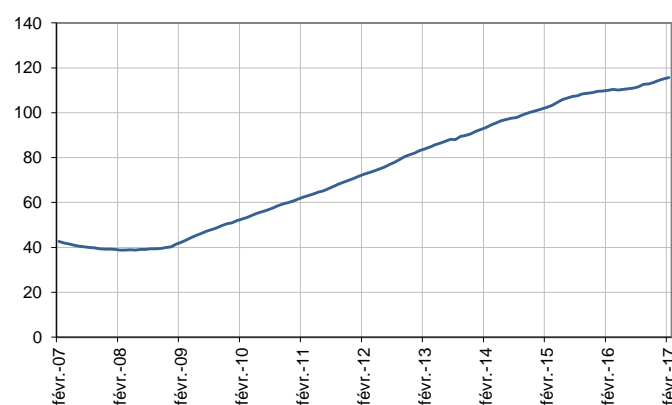
Catégories A, B, C, entre 25 et 49 ans

En milliers, données CVS-CJO



Catégories A, B, C, 50 ans ou plus

En milliers, données CVS-CJO



Source : Pôle emploi-Dares, STMT, traitements Dares.

ANCIENNETÉ D'INSCRIPTION EN CATÉGORIES A, B, C DES DEMANDEURS D'EMPLOI

En Grand Est, sur trois mois, le nombre de demandeurs d'emploi inscrits en catégories A, B, C depuis un an ou plus augmente de 0,2 % (+0,2 % sur un mois et -4,5 % sur un an) et celui des inscrits depuis moins d'un an augmente de 2,0 % (+0,8 % sur un mois et +6,3 % sur un an).

L'ancienneté en catégories A, B, C est mesurée par le nombre de jours où le demandeur d'emploi a été inscrit, de façon continue, en catégories A, B, C. Une sortie d'un jour de ces catégories réinitialise l'ancienneté. D'autres indicateurs, tel que le nombre de personnes inscrites en catégorie A un certain nombre de mois sur une période donnée, peuvent éclairer d'autres dimensions de l'ancienneté ou de la récurrence sur les listes de Pôle emploi dans ces catégories.

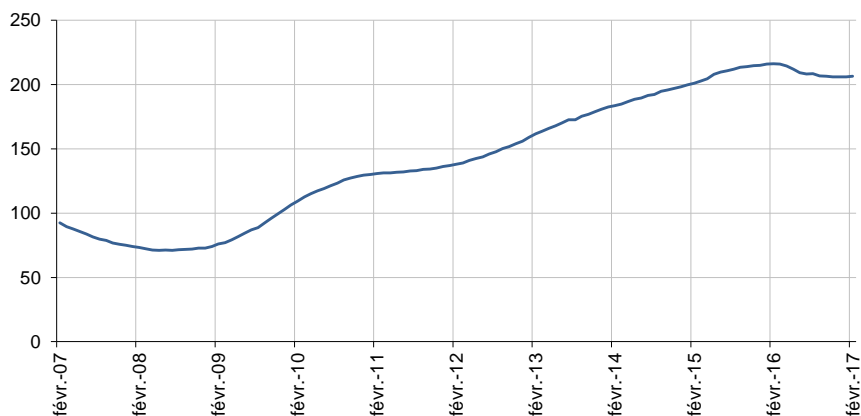
Ancienneté en catégories A, B, C des demandeurs d'emploi

	Effectif			Évolution (en % et point) sur		
	Février 2016	Janvier 2017	Février 2017	un mois	trois mois	un an
Grand Est (données CVS-CJO)						
Demandeurs d'emploi en catégories A, B, C	459 910	462 920	465 500	0,6	1,2	1,2
Inscrits depuis moins de 1 an	243 910	256 990	259 170	0,8	2,0	6,3
<i>Moins de 3 mois</i>	93 690	100 130	99 730	-0,4	2,9	6,4
<i>De 3 mois à moins de 6 mois</i>	64 910	66 430	68 070	2,5	-2,6	4,9
<i>De 6 mois à moins de 12 mois</i>	85 310	90 430	91 370	1,0	4,9	7,1
Inscrits depuis 1 an ou plus	216 000	205 930	206 330	0,2	0,2	-4,5
<i>De 1 an à moins de 2 ans</i>	95 580	86 990	87 500	0,6	-0,3	-8,5
<i>De 2 ans à moins de 3 ans</i>	47 400	45 220	44 870	-0,8	-0,1	-5,3
<i>3 ans ou plus</i>	73 020	73 720	73 960	0,3	1,0	1,3
Part des demandeurs d'emploi inscrits depuis 1 an ou plus (en %)	47,0	44,5	44,3	-0,2 pt	-0,5 pt	-2,7 pt
France métropolitaine (données CVS-CJO)						
Demandeurs d'emploi inscrits depuis 1 an ou plus (en milliers)	2 478,3	2 407,1	2 410,1	0,1	-0,3	-2,8
Part des demandeurs d'emploi inscrits depuis 1 an ou plus (en %)	45,4	43,9	43,7	-0,2 pt	-0,5 pt	-1,7 pt

Source : Pôle emploi-Dares, STMT, traitements Dares.

Demandeurs d'emploi inscrits depuis un an ou plus en catégories A, B, C

En milliers, données CVS-CJO



Champ : Grand Est.

Source : Pôle emploi-Dares, STMT, traitements Dares.

ENTRÉES ET SORTIES DE CATÉGORIES A, B, C

En Grand Est, le nombre moyen d'entrées en catégories A, B, C sur les trois derniers mois diminue de 0,4 % par rapport aux trois mois précédents (+7,4 % sur un an).

Sur les trois derniers mois, les entrées pour licenciement économique (-8,9 %), autre licenciement (-1,3 %), première entrée (-5,3 %) et autre cas (-6,0 %) sont en baisse. Les entrées pour fin de contrat à durée déterminée (+3,6 %), fin de mission d'intérim (+5,3 %), démission (+3,6 %) et reprise d'activité (+8,0 %) sont en hausse.

En Grand Est, le nombre moyen de sorties de catégories A, B, C sur les trois derniers mois diminue de 6,9 % par rapport aux trois mois précédents (+3,3 % sur un an).

Sur les trois derniers mois, les sorties pour entrée en stage (-25,0 %), cessation d'inscription pour défaut d'actualisation (-3,7 %), radiation administrative (-7,7 %) et autre cas (-5,4 %) sont en baisse. Les sorties pour reprise d'emploi déclarée (+0,1 %) et arrêt de recherche (+0,6 %) sont en hausse.

Entrées en catégories A, B, C par motif

	Nombre moyen d'entrées décembre 2016 - février 2017	Répartition des motifs (en %)	Évolution trimestrielle (en %) (a)	Évolution annuelle (en %) (b)
Grand Est (données CVS-CJO)				
Fin de contrat à durée déterminée	7 870	17,5	3,6	-3,9
Fin de mission d'intérim	2 980	6,6	5,3	9,6
Licenciement économique*	1 120	2,5	-8,9	-13,2
Autre licenciement	3 060	6,8	-1,3	-1,0
Démission	1 160	2,6	3,6	12,6
Première entrée	3 780	8,4	-5,3	11,8
Reprise d'activité	9 640	21,4	8,0	137,4
Autre cas**	15 460	34,3	-6,0	-15,0
Entrées en catégories A, B, C	45 070	100,0	-0,4	7,4
France métropolitaine (en milliers, données CVS-CJO)				
	546,6		0,8	7,8

Source : Pôle emploi-Dares, STMT, traitements Dares.

* Y compris les entrées en catégories A, B, C dont le motif renseigné est "fin de CRP-CTP-CSP".

** Y compris les entrées en catégories A, B, C à la suite d'une rupture conventionnelle de CDI.

(a) Évolution de la moyenne des entrées de décembre 2016 à février 2017 par rapport à la moyenne des entrées de septembre 2016 à novembre 2016.

(b) Évolution de la moyenne des entrées de décembre 2016 à février 2017 par rapport à la moyenne des entrées de décembre 2015 à février 2016.

Sorties de catégories A, B, C par motif

	Nombre moyen de sorties décembre 2016 - février 2017	Répartition des motifs (en %)	Évolution trimestrielle (en %) (a)	Évolution annuelle (en %) (b)
Grand Est (données CVS-CJO)				
Reprise d'emploi déclarée*	8 440	20,0	0,1	6,3
Entrée en stage	5 850	13,8	-25,0	18,7
Arrêt de recherche (maternité, maladie, retraite, ...)	3 510	8,3	0,6	1,4
<i>Dont maladie</i>	<i>2 150</i>	<i>5,1</i>	<i>-4,0</i>	<i>3,9</i>
Cessation d'inscription pour défaut d'actualisation	16 370	38,7	-3,7	-0,3
Radiation administrative	4 420	10,5	-7,7	2,8
Autre cas	3 670	8,7	-5,4	-4,9
Sorties de catégories A, B, C	42 250	100,0	-6,9	3,3
France métropolitaine (en milliers, données CVS-CJO)				
	528,5		-4,6	6,1

Source : Pôle emploi-Dares, STMT, traitements Dares.

* Uniquement celles connues de Pôle emploi.

(a) Évolution de la moyenne des sorties de décembre 2016 à février 2017 par rapport à la moyenne des sorties de septembre 2016 à novembre 2016.

(b) Évolution de la moyenne des sorties de décembre 2016 à février 2017 par rapport à la moyenne des sorties de décembre 2015 à février 2016.

SOURCE, DÉFINITIONS ET MÉTHODE

Source : la Statistique mensuelle du marché du travail (STMT)

La Statistique mensuelle du marché du travail (STMT) est une source statistique exhaustive issue des fichiers de gestion de Pôle emploi. Elle porte sur tous les demandeurs d'emploi inscrits, entrés ou sortis des listes un mois donné.

La correction des variations saisonnières et des effets des jours ouvrables permet de rendre les évolutions mensuelles pertinentes pour l'analyse conjoncturelle. Les coefficients de correction des variations saisonnières sont estimés une fois par an, sur la période allant de janvier 1996 au dernier mois de décembre. Lorsque ces coefficients sont réestimés, les séries CVS-CJO sont révisées, sur tout leur historique. La prochaine campagne d'actualisation des coefficients aura lieu en février 2016.

Une [documentation méthodologique](#) présente plus en détail la STMT.

Le Fichier historique statistique (FHS) est une autre source statistique sur les demandeurs d'emploi issue des fichiers de gestion de Pôle emploi. Elle comporte tous les épisodes d'inscription sur une période de 10 ans. Les statistiques produites à partir de la STMT et du FHS peuvent légèrement différer en raison de différences dans la constitution des deux sources concernant notamment la façon dont sont traités les événements enregistrés avec retard et les sorties de courte durée. Des [séries brutes sur les demandeurs d'emploi issues FHS](#), au niveau national, sont publiées chaque année.

Demandeurs d'emploi : définition et différence avec les chômeurs au sens du BIT

Les demandeurs d'emploi sont des personnes qui sont inscrites à Pôle emploi. Conformément aux recommandations du rapport du Cnis sur la définition d'indicateurs en matière d'emploi, de chômage, de sous-emploi et de précarité de l'emploi (septembre 2008), la Dares et Pôle emploi présentent depuis 2009, à des fins d'analyse statistique les données sur les demandeurs d'emploi inscrits à Pôle emploi selon les catégories suivantes :

- catégorie A : demandeurs d'emploi tenus de rechercher un emploi, sans emploi ;
- catégorie B : demandeurs d'emploi tenus de rechercher un emploi, ayant exercé une activité réduite courte (de 78 heures ou moins dans le mois) ;
- catégorie C : demandeurs d'emploi tenus de rechercher un emploi, ayant exercé une activité réduite longue (de plus de 78 heures au cours du mois) ;
- catégorie D : demandeurs d'emploi non tenus de rechercher un emploi (en raison d'une formation, d'une maladie...) y compris les demandeurs d'emploi en contrat de sécurisation professionnelle (CSP), sans emploi ;
- catégorie E : demandeurs d'emploi non tenus de rechercher un emploi, en emploi (par exemple, bénéficiaires de contrats aidés, créateurs d'entreprise).

Est chômeur au sens du BIT toute personne de 15 ans ou plus qui n'a pas travaillé au moins une heure pendant une semaine de référence, est disponible pour prendre un emploi dans les 15 jours et a recherché activement un emploi dans le mois précédent ou en a trouvé un qui commence dans les trois mois. Le chômage au sens du BIT est mesuré par l'enquête Emploi de l'Insee.

L'inscription à Pôle emploi en catégorie A et le chômage au sens du BIT sont deux réalités proches, mais qui ne se recouvrent pas (voir [documentation](#)).

Interprétation des séries CVS-CJO sur les demandeurs d'emploi

Les données STMT étant exhaustives, il n'existe pas, comme pour des données d'enquête, d'incertitude liée à l'échantillonnage. Les variations des séries CVS-CJO issues de la STMT peuvent résulter soit de la tendance de moyen terme, principalement liée aux évolutions du marché du travail et à la conjoncture économique, soit de chocs ponctuels, dont les sources peuvent être variées (variations dans la gestion des listes de demandeurs d'emploi par Pôle emploi ou dans les comportements d'inscription, chocs ponctuels du marché du travail, imprécisions dans l'estimation des corrections des variations saisonnières, ...). Parmi ces chocs ponctuels figurent aussi des incidents et changements de procédure dont certains ont pu avoir un impact significatif sur les séries de demandeurs d'emploi. Un [document](#) présente les principaux événements et leurs impacts.

Une [documentation](#) fournit des éléments d'aide à l'interprétation des séries mensuelles CVS sur les demandeurs d'emploi.

Pour en savoir plus

[1] Dares, Pôle emploi, « Demandeurs d'emploi inscrits par Pôle emploi », *Dares Indicateurs*.

[2] Dares, les séries mensuelles régionales, départementales et par zone d'emploi.