

DEMANDEURS D'EMPLOI INSCRITS À PÔLE EMPLOI EN GRAND EST EN DÉCEMBRE 2017

Fin décembre 2017, en Grand Est, le nombre de demandeurs d'emploi tenus de rechercher un emploi et sans activité (catégorie A) s'établit à 287 160. Ce nombre baisse de 2,2 % sur trois mois (soit -6 310 personnes). Il diminue de 0,4 % sur un mois et de 3,3 % sur un an.

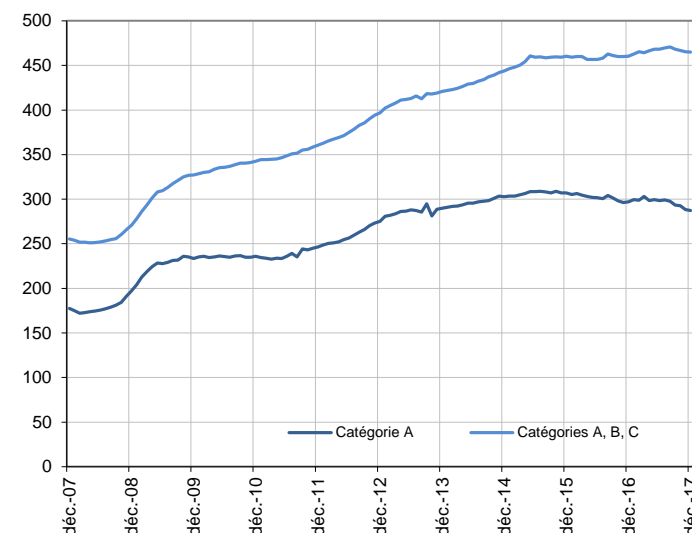
En France métropolitaine, ce nombre baisse de 0,7 % sur trois mois (-0,1 % sur un mois et -0,5 % sur un an).

En Grand Est, le nombre de demandeurs d'emploi tenus de rechercher un emploi, ayant ou non exercé une activité dans le mois (catégories A, B, C) s'établit à 464 870 fin décembre 2017. Ce nombre baisse de 0,7 % sur trois mois (soit -3 210 personnes). Il diminue de 0,1 % sur un mois et progresse de 1,0 % sur un an.

En France métropolitaine, ce nombre baisse de 0,1 % sur trois mois (stable sur un mois et +2,7 % sur un an).

Demandeurs d'emploi en catégories A et A, B, C en Grand Est

En milliers, données CVS-CJO



Source : Pôle emploi-Dares, STMT, traitements Dares

Demandeurs d'emploi par catégorie

	Effectif			Évolution (en %) sur		
	Décembre 2016	Novembre 2017	Décembre 2017	un mois	trois mois	un an
Grand Est (données CVS-CJO)						
Inscrits tenus de rechercher un emploi, sans emploi (catégorie A)	296 950	288 400	287 160	-0,4	-2,2	-3,3
Inscrits tenus de rechercher un emploi, en activité réduite courte (catégorie B)	57 570	59 970	60 180	0,4	0,2	4,5
Inscrits tenus de rechercher un emploi, en activité réduite longue (catégorie C)	105 680	117 150	117 530	0,3	2,6	11,2
Ensemble des inscrits tenus de rechercher un emploi (catégories A, B, C)	460 200	465 520	464 870	-0,1	-0,7	1,0
Inscrits non tenus de rechercher un emploi, sans emploi (catégorie D)	29 270	21 940	22 730	3,6	0,9	-22,3
Inscrits non tenus de rechercher un emploi, en emploi (catégorie E)	33 250	31 040	30 830	-0,7	-5,0	-7,3
Ensemble des inscrits (catégories A, B, C, D, E)	522 720	518 500	518 430	0,0	-0,9	-0,8
France métropolitaine (en milliers, données CVS-CJO)						
Inscrits tenus de rechercher un emploi, sans emploi (catégorie A)	3 467,1	3 454,1	3 451,4	-0,1	-0,7	-0,5
Inscrits tenus de rechercher un emploi, en activité réduite courte (catégorie B)	718,1	755,3	746,7	-1,1	-1,2	4,0
Inscrits tenus de rechercher un emploi, en activité réduite longue (catégorie C)	1 278,6	1 402,0	1 414,2	0,9	2,1	10,6
Ensemble des inscrits tenus de rechercher un emploi (catégories A, B, C)	5 463,8	5 611,4	5 612,3	0,0	-0,1	2,7
Inscrits non tenus de rechercher un emploi, sans emploi (catégorie D)	339,6	268,2	277,4	3,4	1,4	-18,3
Inscrits non tenus de rechercher un emploi, en emploi (catégorie E)	422,1	390,6	388,3	-0,6	-5,3	-8,0
Ensemble des inscrits (catégories A, B, C, D, E)	6 225,5	6 270,2	6 278,0	0,1	-0,3	0,8

Source : Pôle emploi-Dares, STMT, traitements Dares.

Les évolutions mensuelles des séries corrigées des variations saisonnières et des effets des jours ouvrables (CVS-CJO) peuvent différer de la tendance de moyen terme des séries ; les évolutions sur trois mois sont à privilégier pour obtenir une information sur la tendance de moyen terme.

Une [documentation](#) fournit des éléments d'aide à l'interprétation des séries mensuelles sur les demandeurs d'emploi.

Les données publiées concernent les demandeurs d'emploi inscrits à Pôle emploi. La notion de demandeurs d'emploi est différente de celle de chômeurs au sens du Bureau international du travail (BIT). Au-delà des évolutions du marché du travail, différents facteurs peuvent davantage affecter les données relatives aux demandeurs d'emploi : modifications des règles d'indemnisation ou d'accompagnement des demandeurs d'emploi, changements de procédure, incidents. Un [document](#) présente les principaux changements de procédure et incidents ayant affecté les statistiques de demandeurs d'emploi depuis 2011.

L'ensemble des définitions et concepts figurent dans la [documentation méthodologique](#) en ligne.

La publication sur les demandeurs d'emploi inscrits à Pôle emploi sera désormais **trimestrielle**. La prochaine publication sera diffusée le **mercredi 25 avril 2018 à 12h00** et portera sur le nombre **moyen de demandeurs d'emploi inscrits au cours du 1^{er} trimestre 2018**.

DEMANDEURS D'EMPLOI PAR DÉPARTEMENT

Fin décembre 2017, en Grand Est, les évolutions du nombre de demandeurs d'emploi en catégorie A se situent entre -3,5 % dans les Ardennes et +0,5 % en Haute-Marne pour les évolutions sur trois mois. Sur un mois, elles se situent entre -2,1 % dans les Ardennes et +1,1 % en Haute-Marne.

Les évolutions du nombre de demandeurs d'emploi en catégories A, B, C se situent entre -1,6 % dans la Meuse et +1,7 % en Haute-Marne pour les évolutions sur trois mois. Sur un mois, elles se situent entre -1,1 % dans les Ardennes et +1,1 % en Haute-Marne.

Demandeurs d'emploi en catégorie A

	Effectif			Évolution (en %) sur		
	Décembre 2016	Novembre 2017	Décembre 2017	un mois	trois mois	un an
Grand Est (données CVS-CJO)	296 950	288 400	287 160	-0,4	-2,2	-3,3
Ardennes	16 600	15 860	15 520	-2,1	-3,5	-6,5
Aube	20 400	19 710	19 740	0,2	-2,4	-3,2
Marne	28 720	27 750	27 950	0,7	-2,5	-2,7
Haute-Marne	8 310	8 080	8 170	1,1	0,5	-1,7
Meurthe-et-Moselle	38 170	37 720	37 530	-0,5	-1,5	-1,7
Meuse	9 200	8 950	8 880	-0,8	-2,5	-3,5
Moselle	57 550	55 930	55 410	-0,9	-3,3	-3,7
Bas-Rhin	56 060	55 270	54 930	-0,6	-1,7	-2,0
Haut-Rhin	41 760	39 490	39 580	0,2	-1,1	-5,2
Vosges	20 180	19 640	19 450	-1,0	-2,6	-3,6
France métropolitaine (en milliers, données CVS-CJO)	3 467,1	3 454,1	3 451,4	-0,1	-0,7	-0,5

Source : Pôle emploi-Dares, STMT, traitements Dares.

Demandeurs d'emploi en catégories A, B, C

	Effectif			Évolution (en %) sur		
	Décembre 2016	Novembre 2017	Décembre 2017	un mois	trois mois	un an
Grand Est (données CVS-CJO)	460 200	465 520	464 870	-0,1	-0,7	1,0
Ardennes	25 090	25 300	25 030	-1,1	-0,6	-0,2
Aube	30 540	30 820	30 880	0,2	0,0	1,1
Marne	47 460	47 980	48 340	0,8	0,5	1,9
Haute-Marne	13 860	13 970	14 130	1,1	1,7	1,9
Meurthe-et-Moselle	57 860	58 760	58 550	-0,4	-0,7	1,2
Meuse	14 340	14 400	14 330	-0,5	-1,6	-0,1
Moselle	87 240	88 290	88 110	-0,2	-1,2	1,0
Bas-Rhin	89 690	91 520	91 000	-0,6	-1,2	1,5
Haut-Rhin	62 420	62 280	62 380	0,2	-0,8	-0,1
Vosges	31 700	32 200	32 120	-0,2	-0,8	1,3
France métropolitaine (en milliers, données CVS-CJO)	5 463,8	5 611,4	5 612,3	0,0	-0,1	2,7

Source : Pôle emploi-Dares, STMT, traitements Dares.

DEMANDEURS D'EMPLOI EN CATÉGORIE A

En Grand Est, sur trois mois, le nombre de demandeurs d'emploi en catégorie A diminue de 2,8 % pour les hommes (-0,4 % sur un mois et -5,8 % sur un an) et de 1,4 % pour les femmes (-0,5 % sur un mois et -0,4 % sur un an).

Sur trois mois, le nombre de demandeurs d'emploi en catégorie A diminue en Grand Est de 2,7 % pour les moins de 25 ans (+1,2 % sur un mois et -5,6 % sur un an), de 2,7 % pour ceux âgés de 25 à 49 ans (-0,9 % sur un mois et -4,0 % sur un an) et de 0,8 % pour ceux âgés de 50 ans ou plus (-0,3 % sur un mois et -0,6 % sur un an).

Demands d'emploi en catégorie A par sexe et âge

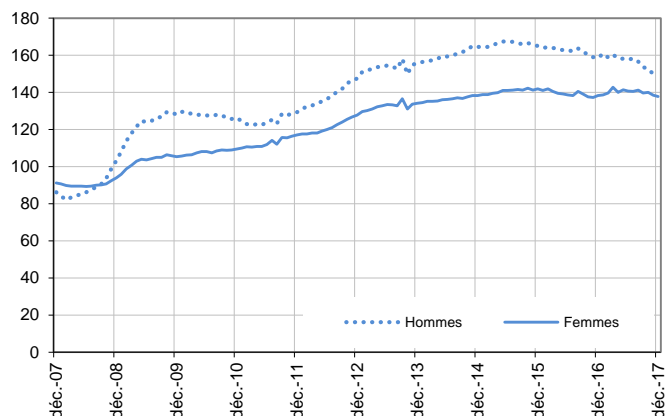
Données CVS-CJO

	Effectif			Évolution (en %) sur		
	Décembre 2016	Novembre 2017	Décembre 2017	un mois	trois mois	un an
Hommes	158 590	149 960	149 350	-0,4	-2,8	-5,8
Femmes	138 360	138 440	137 810	-0,5	-1,4	-0,4
Moins de 25 ans	41 640	38 850	39 300	1,2	-2,7	-5,6
Hommes	22 470	20 120	20 340	1,1	-4,4	-9,5
Femmes	19 170	18 730	18 960	1,2	-0,7	-1,1
Entre 25 et 49 ans	175 200	169 670	168 200	-0,9	-2,7	-4,0
Hommes	93 670	87 930	87 220	-0,8	-3,3	-6,9
Femmes	81 530	81 740	80 980	-0,9	-2,0	-0,7
50 ans ou plus	80 110	79 880	79 660	-0,3	-0,8	-0,6
Hommes	42 450	41 910	41 790	-0,3	-1,1	-1,6
Femmes	37 660	37 970	37 870	-0,3	-0,4	0,6
Grand Est	296 950	288 400	287 160	-0,4	-2,2	-3,3

Source : Pôle emploi-Dares, STMT, traitements Dares.

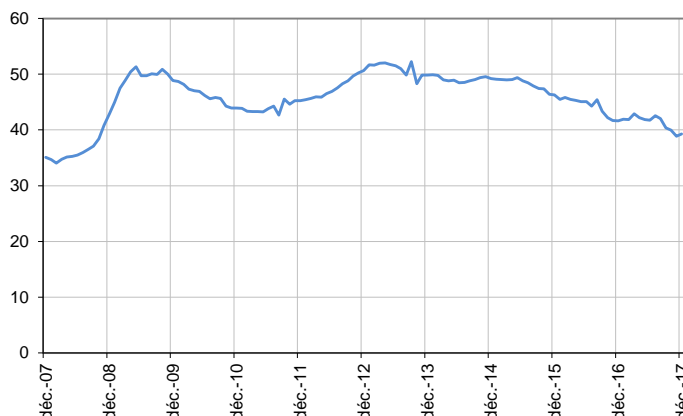
Catégorie A, par sexe

En milliers, données CVS-CJO



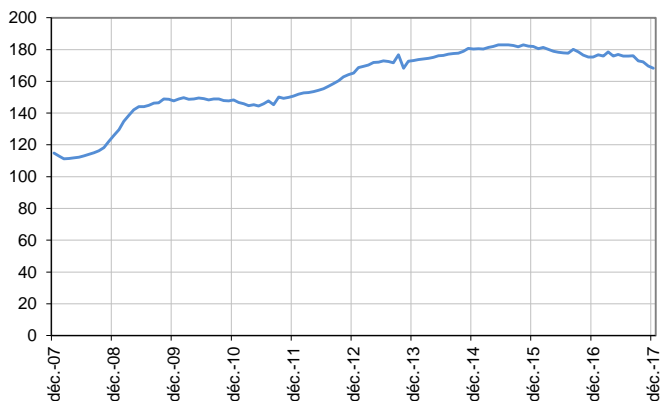
Catégorie A, moins de 25 ans

En milliers, données CVS-CJO



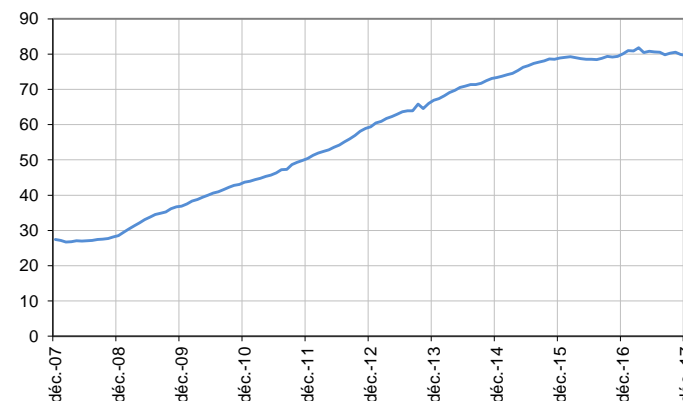
Catégorie A, entre 25 et 49 ans

En milliers, données CVS-CJO



Catégorie A, 50 ans ou plus

En milliers, données CVS-CJO



Source : Pôle emploi-Dares, STMT, traitements Dares.

DEMANDEURS D'EMPLOI EN CATÉGORIES A, B, C

En Grand Est, sur trois mois, le nombre de demandeurs d'emploi en catégories A, B, C diminue de 1,1 % pour les hommes (-0,1 % sur un mois et -1,1 % sur un an) et de 0,2 % pour les femmes (-0,2 % sur un mois et +3,2 % sur un an).

Sur trois mois, le nombre de demandeurs d'emploi en catégories A, B, C diminue en Grand Est de 1,5 % pour les moins de 25 ans (+0,4 % sur un mois et -2,7 % sur un an), de 0,8 % pour ceux âgés de 25 à 49 ans (-0,2 % sur un mois et +0,9 % sur un an) et reste stable pour ceux âgés de 50 ans ou plus (-0,3 % sur un mois et +3,4 % sur un an).

Demandeurs d'emploi en catégories A, B, C par sexe et âge

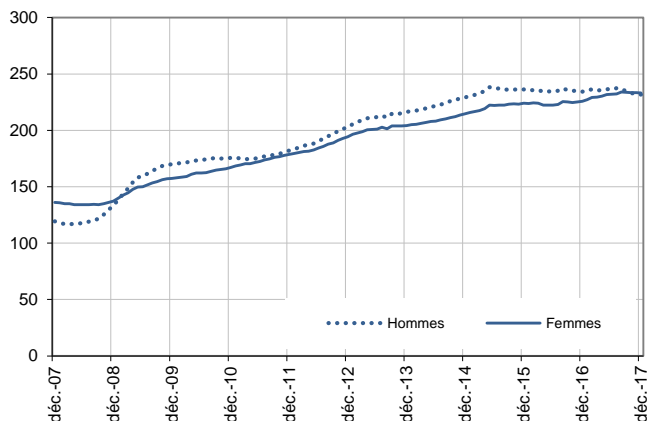
Données CVS-CJO

	Effectif			Évolution (en %) sur		
	Décembre 2016	Novembre 2017	Décembre 2017	un mois	trois mois	un an
Hommes	234 400	231 970	231 820	-0,1	-1,1	-1,1
Femmes	225 800	233 550	233 050	-0,2	-0,2	3,2
Moins de 25 ans	64 650	62 610	62 890	0,4	-1,5	-2,7
Hommes	34 000	32 000	32 060	0,2	-2,4	-5,7
Femmes	30 650	30 610	30 830	0,7	-0,6	0,6
Entre 25 et 49 ans	281 190	284 350	283 770	-0,2	-0,8	0,9
Hommes	144 880	143 010	143 030	0,0	-1,2	-1,3
Femmes	136 310	141 340	140 740	-0,4	-0,4	3,2
50 ans ou plus	114 360	118 560	118 210	-0,3	0,0	3,4
Hommes	55 520	56 960	56 730	-0,4	-0,4	2,2
Femmes	58 840	61 600	61 480	-0,2	0,4	4,5
Grand Est	460 200	465 520	464 870	-0,1	-0,7	1,0

Source : Pôle emploi-Dares, STMT, traitements Dares.

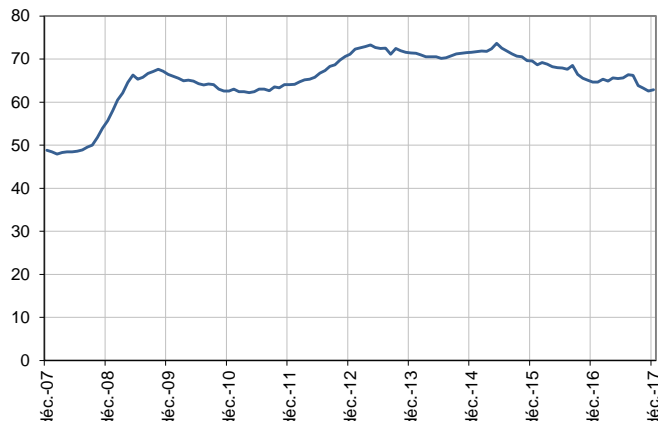
Catégories A, B, C, par sexe

En milliers, données CVS-CJO



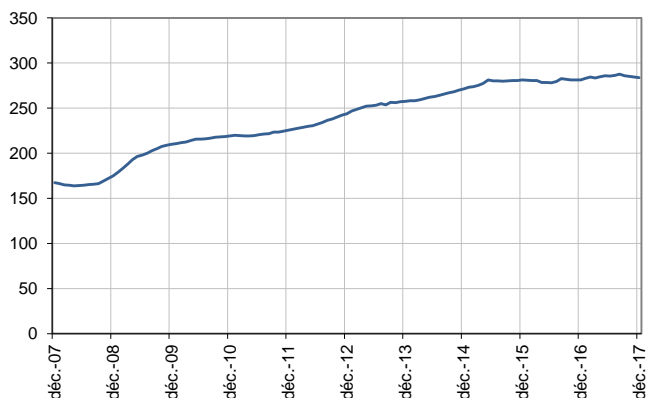
Catégories A, B, C, moins de 25 ans

En milliers, données CVS-CJO



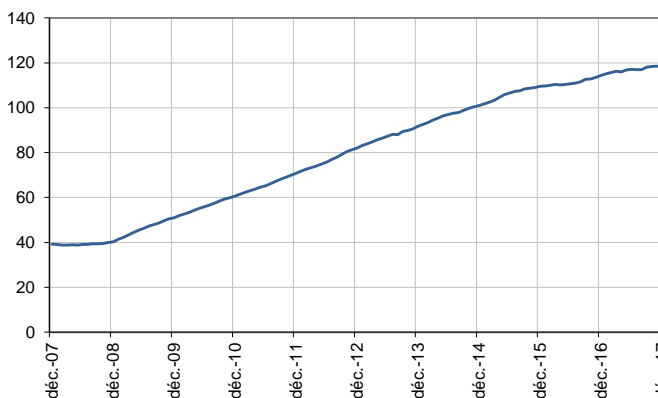
Catégories A, B, C, entre 25 et 49 ans

En milliers, données CVS-CJO



Catégories A, B, C, 50 ans ou plus

En milliers, données CVS-CJO



Source : Pôle emploi-Dares, STMT, traitements Dares.

ANCIENNETÉ D'INSCRIPTION EN CATÉGORIES A, B, C DES DEMANDEURS D'EMPLOI

En Grand Est, sur trois mois, le nombre de demandeurs d'emploi inscrits en catégories A, B, C depuis un an ou plus augmente de 2,0 % (+0,4 % sur un mois et +6,7 % sur un an) tandis que celui des inscrits depuis moins d'un an recule de 3,0 % (-0,6 % sur un mois et -3,6 % sur un an).

L'ancienneté en catégories A, B, C est mesurée par le nombre de jours où le demandeur d'emploi a été inscrit, de façon continue, en catégories A, B, C. Une sortie d'un jour de ces catégories réinitialise l'ancienneté. D'autres indicateurs, tel que le nombre de personnes inscrites en catégorie A un certain nombre de mois sur une période donnée, peuvent éclairer d'autres dimensions de l'ancienneté ou de la récurrence sur les listes de Pôle emploi dans ces catégories.

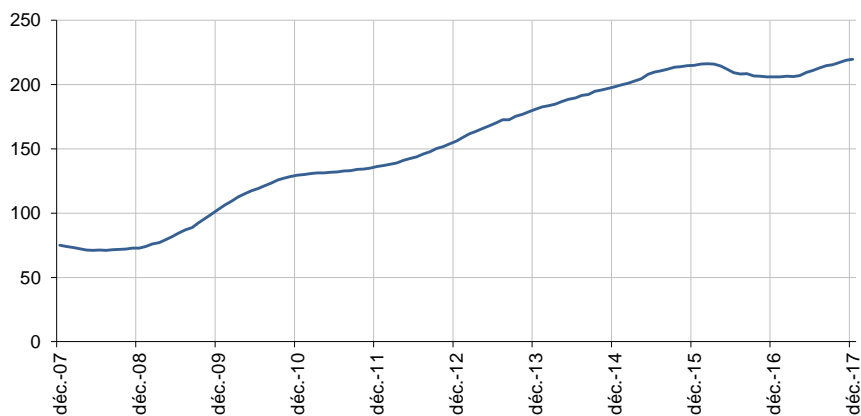
Ancienneté en catégories A, B, C des demandeurs d'emploi

	Effectif			Évolution (en % et point) sur		
	Décembre 2016	Novembre 2017	Décembre 2017	un mois	trois mois	un an
Grand Est (données CVS-CJO)						
Demandeurs d'emploi en catégories A, B, C	460 200	465 520	464 870	-0,1	-0,7	1,0
Inscrits depuis moins de 1 an	254 400	246 720	245 260	-0,6	-3,0	-3,6
<i>Moins de 3 mois</i>	98 250	87 220	90 350	3,6	0,9	-8,0
<i>De 3 mois à moins de 6 mois</i>	67 310	64 940	62 300	-4,1	-9,0	-7,4
<i>De 6 mois à moins de 12 mois</i>	88 840	94 560	92 610	-2,1	-2,4	4,2
Inscrits depuis 1 an ou plus	205 800	218 800	219 610	0,4	2,0	6,7
<i>De 1 an à moins de 2 ans</i>	87 510	98 260	98 960	0,7	3,4	13,1
<i>De 2 ans à moins de 3 ans</i>	44 910	44 300	44 270	-0,1	1,1	-1,4
<i>3 ans ou plus</i>	73 380	76 240	76 380	0,2	0,8	4,1
Part des demandeurs d'emploi inscrits depuis 1 an ou plus (en %)	44,7	47,0	47,2	+0,2 pt	+1,2 pt	+2,5 pt
France métropolitaine (données CVS-CJO)						
Demandeurs d'emploi inscrits depuis 1 an ou plus (en milliers)	2 408,2	2 521,8	2 530,9	0,4	1,7	5,1
Part des demandeurs d'emploi inscrits depuis 1 an ou plus (en %)	44,1	44,9	45,1	+0,2 pt	+0,8 pt	+1,0 pt

Source : Pôle emploi-Dares, STMT, traitements Dares.

Demandeurs d'emploi inscrits depuis un an ou plus en catégories A, B, C

En milliers, données CVS-CJO



Champ : Grand Est.

Source : Pôle emploi-Dares, STMT, traitements Dares.

ENTRÉES ET SORTIES DE CATÉGORIES A, B, C

En Grand Est, le nombre moyen d'entrées en catégories A, B, C sur les trois derniers mois diminue de 0,3 % par rapport aux trois mois précédents (-8,6 % sur un an).

Sur les trois derniers mois, les entrées pour fin de mission d'intérim (-1,0 %), licenciement économique (-10,6 %), autre licenciement (-2,3 %) et autre cas (-2,7 %) sont en baisse. Les entrées pour fin de contrat à durée déterminée (+1,5 %), démission (+4,6 %), première entrée (+0,5 %) et reprise d'activité (+4,1 %) sont en hausse.

En Grand Est, le nombre moyen de sorties de catégories A, B, C sur les trois derniers mois augmente de 2,3 % par rapport aux trois mois précédents (-6,0 % sur un an).

Sur les trois derniers mois, les sorties pour cessation d'inscription pour défaut d'actualisation (-1,2 %) et autre cas (-4,7 %) sont en baisse. Les sorties pour reprise d'emploi déclarée (+1,9 %), entrée en stage (+20,0 %), arrêt de recherche (+4,2 %) et radiation administrative (+3,8 %) sont en hausse.

Entrées en catégories A, B, C par motif

	Nombre moyen d'entrées octobre 2017 - décembre 2017	Répartition des motifs (en %)	Évolution trimestrielle (en %) (a)	Évolution annuelle (en %) (b)
Grand Est (données CVS-CJO)				
Fin de contrat à durée déterminée	7 670	18,5	1,5	0,7
Fin de mission d'intérim	3 060	7,4	-1,0	8,1
Licenciement économique*	930	2,2	-10,6	-23,8
Autre licenciement	3 040	7,3	-2,3	-1,6
Démission	1 360	3,3	4,6	19,3
Première entrée	3 750	9,0	0,5	-4,8
Reprise d'activité	7 370	17,8	4,1	-19,0
Autre cas**	14 280	34,4	-2,7	-13,0
Entrées en catégories A, B, C	41 460	100,0	-0,3	-8,6
France métropolitaine (en milliers, données CVS-CJO)				
	527,7		-2,4	-4,0

Source : Pôle emploi-Dares, STMT, traitements Dares.

* Y compris les entrées en catégories A, B, C dont le motif renseigné est "fin de CRP-CTP-CSP".

** Y compris les entrées en catégories A, B, C à la suite d'une rupture conventionnelle de CDI.

(a) Évolution de la moyenne des entrées d'octobre 2017 à décembre 2017 par rapport à la moyenne des entrées de juillet 2017 à septembre 2017.

(b) Évolution de la moyenne des entrées d'octobre 2017 à décembre 2017 par rapport à la moyenne des entrées d'octobre 2016 à décembre 2016.

Sorties de catégories A, B, C par motif

	Nombre moyen de sorties octobre 2017 - décembre 2017	Répartition des motifs (en %)	Évolution trimestrielle (en %) (a)	Évolution annuelle (en %) (b)
Grand Est (données CVS-CJO)				
Reprise d'emploi déclarée*	8 650	20,6	1,9	2,9
Entrée en stage	5 230	12,4	20,0	-30,8
Arrêt de recherche (maternité, maladie, retraite, ...)	3 970	9,4	4,2	14,7
<i>Dont maladie</i>	2 270	5,4	0,9	2,3
Cessation d'inscription pour défaut d'actualisation	16 920	40,2	-1,2	0,5
Radiation administrative	3 870	9,2	3,8	-17,3
Autre cas	3 420	8,1	-4,7	-10,2
Sorties de catégories A, B, C	42 060	100,0	2,3	-6,0
France métropolitaine (en milliers, données CVS-CJO)				
	527,6		1,3	-4,4

Source : Pôle emploi-Dares, STMT, traitements Dares.

* Uniquement celles connues de Pôle emploi.

(a) Évolution de la moyenne des sorties d'octobre 2017 à décembre 2017 par rapport à la moyenne des sorties de juillet 2017 à septembre 2017.

(b) Évolution de la moyenne des sorties d'octobre 2017 à décembre 2017 par rapport à la moyenne des sorties d'octobre 2016 à décembre 2016.

SOURCE, DÉFINITIONS ET MÉTHODE

Source : la Statistique mensuelle du marché du travail (STMT)

La Statistique mensuelle du marché du travail (STMT) est une source statistique exhaustive issue des fichiers de gestion de Pôle emploi. Elle porte sur tous les demandeurs d'emploi inscrits, entrés ou sortis des listes un mois donné.

La correction des variations saisonnières et des effets des jours ouvrables permet de rendre les évolutions mensuelles pertinentes pour l'analyse conjoncturelle. Les coefficients de correction des variations saisonnières sont estimés une fois par an, sur la période allant de janvier 1996 au dernier mois de décembre. Lorsque ces coefficients sont réestimés, les séries CVS-CJO sont révisées, sur tout leur historique. La prochaine campagne d'actualisation des coefficients aura lieu en février 2016.

Une [documentation méthodologique](#) présente plus en détail la STMT.

Le Fichier historique statistique (FHS) est une autre source statistique sur les demandeurs d'emploi issue des fichiers de gestion de Pôle emploi. Elle comporte tous les épisodes d'inscription sur une période de 10 ans. Les statistiques produites à partir de la STMT et du FHS peuvent légèrement différer en raison de différences dans la constitution des deux sources concernant notamment la façon dont sont traités les événements enregistrés avec retard et les sorties de courte durée. Des [séries brutes sur les demandeurs d'emploi issues FHS](#), au niveau national, sont publiées chaque année.

Demandeurs d'emploi : définition et différence avec les chômeurs au sens du BIT

Les demandeurs d'emploi sont des personnes qui sont inscrites à Pôle emploi. Conformément aux recommandations du rapport du Cnis sur la définition d'indicateurs en matière d'emploi, de chômage, de sous-emploi et de précarité de l'emploi (septembre 2008), la Dares et Pôle emploi présentent depuis 2009, à des fins d'analyse statistique les données sur les demandeurs d'emploi inscrits à Pôle emploi selon les catégories suivantes :

- catégorie A : demandeurs d'emploi tenus de rechercher un emploi, sans emploi ;
- catégorie B : demandeurs d'emploi tenus de rechercher un emploi, ayant exercé une activité réduite courte (de 78 heures ou moins dans le mois) ;
- catégorie C : demandeurs d'emploi tenus de rechercher un emploi, ayant exercé une activité réduite longue (de plus de 78 heures au cours du mois) ;
- catégorie D : demandeurs d'emploi non tenus de rechercher un emploi (en raison d'une formation, d'une maladie...) y compris les demandeurs d'emploi en contrat de sécurisation professionnelle (CSP), sans emploi ;
- catégorie E : demandeurs d'emploi non tenus de rechercher un emploi, en emploi (par exemple, bénéficiaires de contrats aidés, créateurs d'entreprise).

Est chômeur au sens du BIT toute personne de 15 ans ou plus qui n'a pas travaillé au moins une heure pendant une semaine de référence, est disponible pour prendre un emploi dans les 15 jours et a recherché activement un emploi dans le mois précédent ou en a trouvé un qui commence dans les trois mois. Le chômage au sens du BIT est mesuré par l'enquête Emploi de l'Insee.

L'inscription à Pôle emploi en catégorie A et le chômage au sens du BIT sont deux réalités proches, mais qui ne se recouvrent pas (voir [documentation](#)).

Interprétation des séries CVS-CJO sur les demandeurs d'emploi

Les données STMT étant exhaustives, il n'existe pas, comme pour des données d'enquête, d'incertitude liée à l'échantillonnage. Les variations des séries CVS-CJO issues de la STMT peuvent résulter soit de la tendance de moyen terme, principalement liée aux évolutions du marché du travail et à la conjoncture économique, soit de chocs ponctuels, dont les sources peuvent être variées (variations dans la gestion des listes de demandeurs d'emploi par Pôle emploi ou dans les comportements d'inscription, chocs ponctuels du marché du travail, imprécisions dans l'estimation des corrections des variations saisonnières, ...). Parmi ces chocs ponctuels figurent aussi des incidents et changements de procédure dont certains ont pu avoir un impact significatif sur les séries de demandeurs d'emploi. Un [document](#) présente les principaux événements et leurs impacts.

Une [documentation](#) fournit des éléments d'aide à l'interprétation des séries mensuelles CVS sur les demandeurs d'emploi.

Pour en savoir plus

[1] Dares, Pôle emploi, « Demandeurs d'emploi inscrits par Pôle emploi », *Dares Indicateurs*.

[2] Dares, les séries mensuelles régionales, départementales et par zone d'emploi.