

DEMANDEURS D'EMPLOI INSCRITS À PÔLE EMPLOI EN GRAND EST EN AOÛT 2017

Demandeurs d'emploi en catégories A et A, B, C en Grand Est

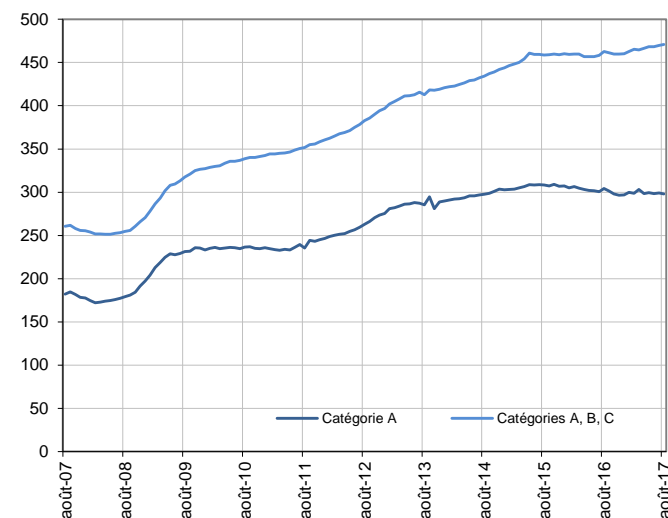
En milliers, données CVS-CJO

Fin août 2017, en Grand Est, le nombre de demandeurs d'emploi tenus de rechercher un emploi et sans activité (catégorie A) s'établit à 297 830. Ce nombre baisse de 0,6 % sur trois mois (soit -1 780 personnes). Il diminue de 0,4 % sur un mois et de 2,1 % sur un an.

En France métropolitaine, ce nombre augmente de 1,3 % sur trois mois (+0,6 % sur un mois et -0,3 % sur un an).

En Grand Est, le nombre de demandeurs d'emploi tenus de rechercher un emploi, ayant ou non exercé une activité dans le mois (catégories A, B, C) s'établit à 470 810 fin août 2017. Ce nombre augmente de 0,5 % sur trois mois (soit +2 480 personnes). Il progresse de 0,2 % sur un mois et de 1,7 % sur un an.

En France métropolitaine, ce nombre augmente de 1,5 % sur trois mois (+0,4 % sur un mois et +2,5 % sur un an).



Source : Pôle emploi-Dares, STMT, traitements Dares

Demandeurs d'emploi par catégorie

	Effectif			Évolution (en %) sur		
	Août 2016	Juillet 2017	Août 2017	un mois	trois mois	un an
Grand Est (données CVS-CJO)						
Inscrits tenus de rechercher un emploi, sans emploi (catégorie A)	304 280	299 040	297 830	-0,4	-0,6	-2,1
Inscrits tenus de rechercher un emploi, en activité réduite courte (catégorie B)	57 470	59 960	62 260	3,8	6,4	8,3
Inscrits tenus de rechercher un emploi, en activité réduite longue (catégorie C)	100 970	110 670	110 720	0,0	0,5	9,7
Ensemble des inscrits tenus de rechercher un emploi (catégories A, B, C)	462 720	469 670	470 810	0,2	0,5	1,7
Inscrits non tenus de rechercher un emploi, sans emploi (catégorie D)	30 760	22 940	23 200	1,1	-4,3	-24,6
Inscrits non tenus de rechercher un emploi, en emploi (catégorie E)	33 830	34 250	33 870	-1,1	2,5	0,1
Ensemble des inscrits (catégories A, B, C, D, E)	527 310	526 860	527 880	0,2	0,4	0,1
France métropolitaine (en milliers, données CVS-CJO)						
Inscrits tenus de rechercher un emploi, sans emploi (catégorie A)	3 549,9	3 518,1	3 540,4	0,6	1,3	-0,3
Inscrits tenus de rechercher un emploi, en activité réduite courte (catégorie B)	725,8	748,3	763,6	2,0	5,8	5,2
Inscrits tenus de rechercher un emploi, en activité réduite longue (catégorie C)	1 232,8	1 355,0	1 342,0	-1,0	-0,2	8,9
Ensemble des inscrits tenus de rechercher un emploi (catégories A, B, C)	5 508,5	5 621,4	5 646,0	0,4	1,5	2,5
Inscrits non tenus de rechercher un emploi, sans emploi (catégorie D)	330,7	283,8	298,1	5,0	-0,3	-9,9
Inscrits non tenus de rechercher un emploi, en emploi (catégorie E)	430,3	422,7	422,6	0,0	1,2	-1,8
Ensemble des inscrits (catégories A, B, C, D, E)	6 269,5	6 327,9	6 366,7	0,6	1,4	1,6

Source : Pôle emploi-Dares, STMT, traitements Dares.

Les évolutions mensuelles des séries corrigées des variations saisonnières et des effets des jours ouvrables (CVS-CJO) peuvent différer de la tendance de moyen terme des séries ; les évolutions sur trois mois sont à privilégier pour obtenir une information sur la tendance de moyen terme.

Une [documentation](#) fournit des éléments d'aide à l'interprétation des séries mensuelles sur les demandeurs d'emploi.

Les données publiées concernent les demandeurs d'emploi inscrits à Pôle emploi. La notion de demandeurs d'emploi est différente de celle de chômeurs au sens du Bureau international du travail (BIT). Au-delà des évolutions du marché du travail, différents facteurs peuvent davantage affecter les données relatives aux demandeurs d'emploi : modifications des règles d'indemnisation ou d'accompagnement des demandeurs d'emploi, changements de procédure, incidents. Un [document](#) présente les principaux changements de procédure et incidents ayant affecté les statistiques de demandeurs d'emploi depuis 2011.

L'ensemble des définitions et concepts figurent dans la [documentation méthodologique](#) en ligne.

DEMANDEURS D'EMPLOI PAR DÉPARTEMENT

Fin août 2017, en Grand Est, les évolutions du nombre de demandeurs d'emploi en catégorie A se situent entre -2,2 % en Haute-Marne et +1,8 % dans le Bas-Rhin pour les évolutions sur trois mois. Sur un mois, elles se situent entre -1,7 % dans l'Aube et dans la Marne et +1,0 % dans le Bas-Rhin.

Les évolutions du nombre de demandeurs d'emploi en catégories A, B, C se situent entre -0,4 % dans les Ardennes et en Haute-Marne et +1,4 % dans le Bas-Rhin pour les évolutions sur trois mois. Sur un mois, elles se situent entre -0,4 % dans les Ardennes et +0,8 % dans le Bas-Rhin.

Demandeurs d'emploi en catégorie A

	Effectif			Évolution (en %) sur		
	Août 2016	Juillet 2017	Août 2017	un mois	trois mois	un an
Grand Est (données CVS-CJO)	304 280	299 040	297 830	-0,4	-0,6	-2,1
Ardennes	17 040	16 350	16 250	-0,6	-1,8	-4,6
Aube	20 770	20 280	19 930	-1,7	-2,0	-4,0
Marne	29 660	29 310	28 810	-1,7	-1,1	-2,9
Haute-Marne	8 710	8 210	8 190	-0,2	-2,2	-6,0
Meurthe-et-Moselle	38 980	38 650	38 730	0,2	-0,3	-0,6
Meuse	9 510	9 170	9 140	-0,3	0,0	-3,9
Moselle	58 640	58 790	58 260	-0,9	-1,0	-0,6
Bas-Rhin	57 590	56 750	57 290	1,0	1,8	-0,5
Haut-Rhin	42 410	41 260	40 970	-0,7	-1,4	-3,4
Vosges	20 970	20 270	20 260	0,0	-1,5	-3,4
France métropolitaine (en milliers, données CVS-CJO)	3 549,9	3 518,1	3 540,4	0,6	1,3	-0,3

Source : Pôle emploi-Dares, STMT, traitements Dares.

Demandeurs d'emploi en catégories A, B, C

	Effectif			Évolution (en %) sur		
	Août 2016	Juillet 2017	Août 2017	un mois	trois mois	un an
Grand Est (données CVS-CJO)	462 720	469 670	470 810	0,2	0,5	1,7
Ardennes	25 230	25 420	25 320	-0,4	-0,4	0,4
Aube	30 500	31 070	31 140	0,2	0,8	2,1
Marne	47 990	48 600	48 680	0,2	1,0	1,4
Haute-Marne	14 030	13 930	13 920	-0,1	-0,4	-0,8
Meurthe-et-Moselle	58 060	59 060	59 070	0,0	-0,1	1,7
Meuse	14 540	14 560	14 540	-0,1	0,6	0,0
Moselle	87 430	89 720	89 730	0,0	0,3	2,6
Bas-Rhin	90 130	91 900	92 610	0,8	1,4	2,8
Haut-Rhin	62 700	63 120	63 330	0,3	0,5	1,0
Vosges	32 110	32 290	32 470	0,6	-0,1	1,1
France métropolitaine (en milliers, données CVS-CJO)	5 508,5	5 621,4	5 646,0	0,4	1,5	2,5

Source : Pôle emploi-Dares, STMT, traitements Dares.

DEMANDEURS D'EMPLOI EN CATÉGORIE A

En Grand Est, sur trois mois, le nombre de demandeurs d'emploi en catégorie A diminue de 1,0 % pour les hommes (-1,2 % sur un mois et -4,4 % sur un an) et de 0,1 % pour les femmes (+0,4 % sur un mois et +0,5 % sur un an).

Sur trois mois, le nombre de demandeurs d'emploi en catégorie A augmente en Grand Est de 0,4 % pour les moins de 25 ans (-1,3 % sur un mois et -7,5 % sur un an), recule de 0,5 % pour ceux âgés de 25 à 49 ans (stable sur un mois et -2,2 % sur un an) et de 1,3 % pour ceux âgés de 50 ans ou plus (-0,9 % sur un mois et +1,2 % sur un an).

Demandeurs d'emploi en catégorie A par sexe et âge

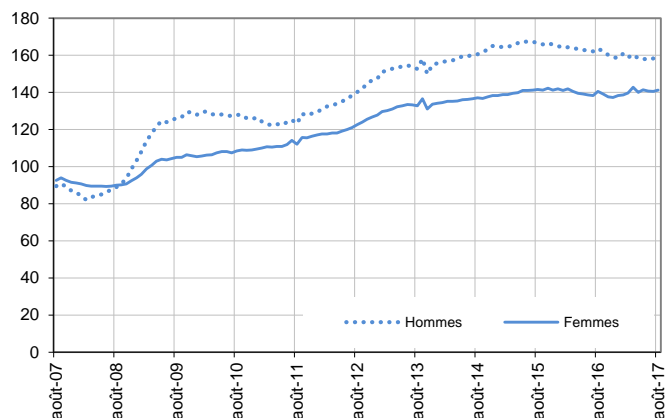
Données CVS-CJO

	Effectif			Évolution (en %) sur		
	Août 2016	Juillet 2017	Août 2017	un mois	trois mois	un an
Hommes	163 720	158 390	156 550	-1,2	-1,0	-4,4
Femmes	140 560	140 650	141 280	0,4	-0,1	0,5
Moins de 25 ans	45 420	42 560	42 020	-1,3	0,4	-7,5
Hommes	24 840	22 720	22 090	-2,8	-0,8	-11,1
Femmes	20 580	19 840	19 930	0,5	1,7	-3,2
Entre 25 et 49 ans	180 030	175 940	176 020	0,0	-0,5	-2,2
Hommes	96 710	93 010	92 230	-0,8	-1,1	-4,6
Femmes	83 320	82 930	83 790	1,0	0,1	0,6
50 ans ou plus	78 830	80 540	79 790	-0,9	-1,3	1,2
Hommes	42 170	42 660	42 230	-1,0	-1,0	0,1
Femmes	36 660	37 880	37 560	-0,8	-1,6	2,5
Grand Est	304 280	299 040	297 830	-0,4	-0,6	-2,1

Source : Pôle emploi-Dares, STMT, traitements Dares.

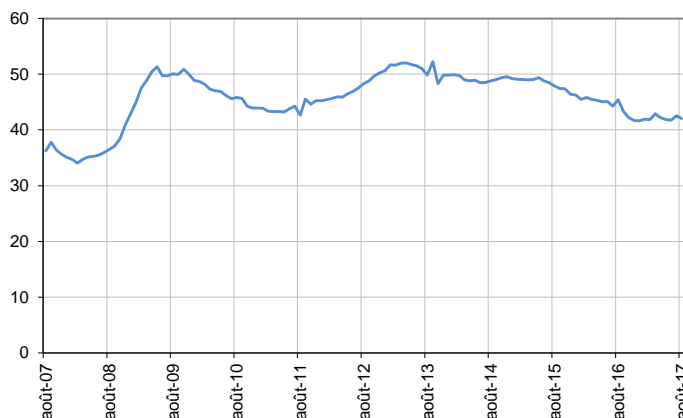
Catégorie A, par sexe

En milliers, données CVS-CJO



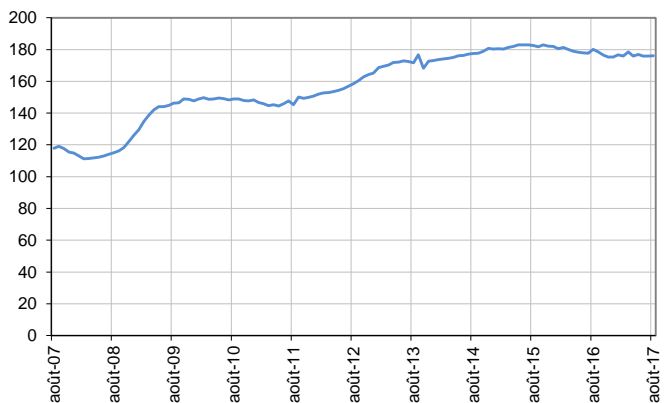
Catégorie A, moins de 25 ans

En milliers, données CVS-CJO



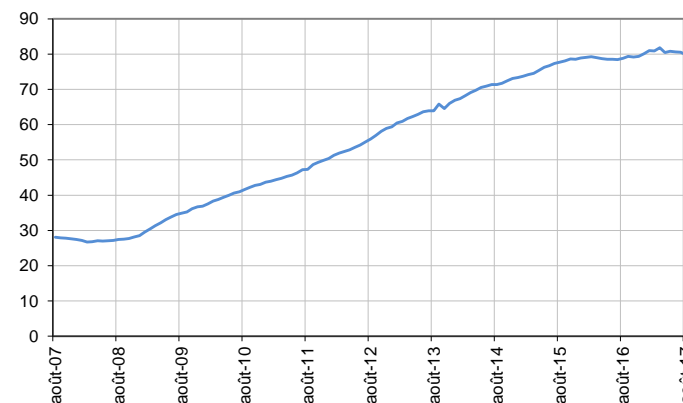
Catégorie A, entre 25 et 49 ans

En milliers, données CVS-CJO



Catégorie A, 50 ans ou plus

En milliers, données CVS-CJO



Source : Pôle emploi-Dares, STMT, traitements Dares.

DEMANDEURS D'EMPLOI EN CATÉGORIES A, B, C

En Grand Est, sur trois mois, le nombre de demandeurs d'emploi en catégories A, B, C augmente de 0,1 % pour les hommes (-0,2 % sur un mois et -0,2 % sur un an) et de 1,0 % pour les femmes (+0,7 % sur un mois et +3,8 % sur un an).

Sur trois mois, le nombre de demandeurs d'emploi en catégories A, B, C augmente en Grand Est de 1,2 % pour les moins de 25 ans (-0,2 % sur un mois et -3,4 % sur un an), de 0,6 % pour ceux âgés de 25 à 49 ans (+0,4 % sur un mois et +1,8 % sur un an) et de 0,1 % pour ceux âgés de 50 ans ou plus (stable sur un mois et +4,8 % sur un an).

Demandeurs d'emploi en catégories A, B, C par sexe et âge

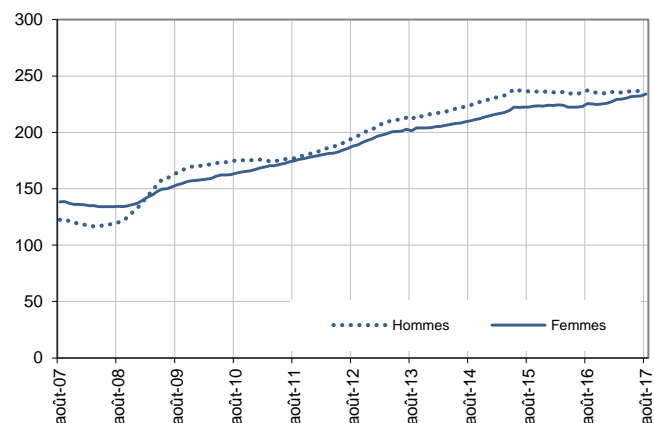
Données CVS-CJO

	Effectif			Évolution (en %) sur		
	Août 2016	Juillet 2017	Août 2017	un mois	trois mois	un an
Hommes	237 210	237 360	236 840	-0,2	0,1	-0,2
Femmes	225 510	232 310	233 970	0,7	1,0	3,8
Moins de 25 ans	68 540	66 380	66 240	-0,2	1,2	-3,4
Hommes	36 370	34 530	34 190	-1,0	0,4	-6,0
Femmes	32 170	31 850	32 050	0,6	2,1	-0,4
Entre 25 et 49 ans	282 600	286 360	287 610	0,4	0,6	1,8
Hommes	146 320	146 120	146 050	0,0	-0,1	-0,2
Femmes	136 280	140 240	141 560	0,9	1,2	3,9
50 ans ou plus	111 580	116 930	116 960	0,0	0,1	4,8
Hommes	54 520	56 710	56 600	-0,2	0,2	3,8
Femmes	57 060	60 220	60 360	0,2	0,0	5,8
Grand Est	462 720	469 670	470 810	0,2	0,5	1,7

Source : Pôle emploi-Dares, STMT, traitements Dares.

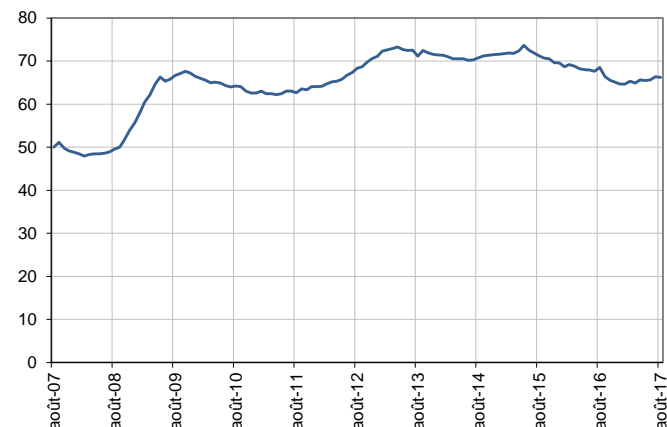
Catégories A, B, C, par sexe

En milliers, données CVS-CJO



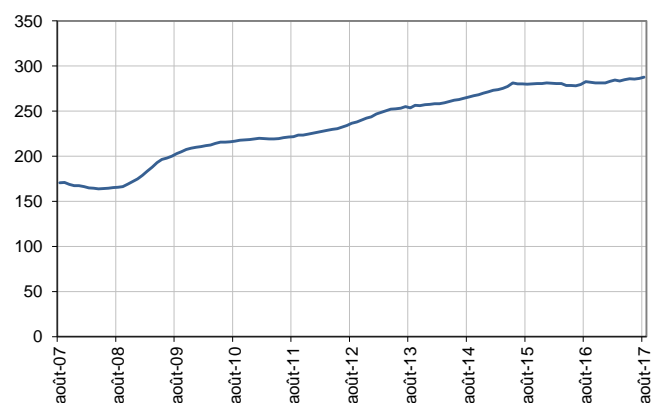
Catégories A, B, C, moins de 25 ans

En milliers, données CVS-CJO



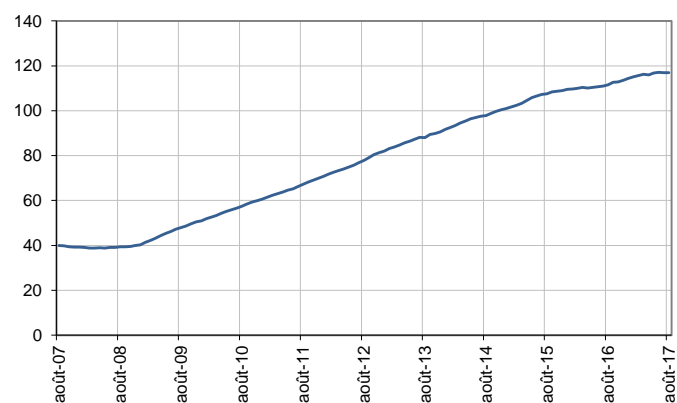
Catégories A, B, C, entre 25 et 49 ans

En milliers, données CVS-CJO



Catégories A, B, C, 50 ans ou plus

En milliers, données CVS-CJO



Source : Pôle emploi-Dares, STMT, traitements Dares.

ANCIENNETÉ D'INSCRIPTION EN CATÉGORIES A, B, C DES DEMANDEURS D'EMPLOI

En Grand Est, sur trois mois, le nombre de demandeurs d'emploi inscrits en catégories A, B, C depuis un an ou plus augmente de 2,5 % (+0,9 % sur un mois et +3,1 % sur un an) tandis que celui des inscrits depuis moins d'un an recule de 1,1 % (-0,3 % sur un mois et +0,6 % sur un an).

L'ancienneté en catégories A, B, C est mesurée par le nombre de jours où le demandeur d'emploi a été inscrit, de façon continue, en catégories A, B, C. Une sortie d'un jour de ces catégories réinitialise l'ancienneté. D'autres indicateurs, tel que le nombre de personnes inscrites en catégorie A un certain nombre de mois sur une période donnée, peuvent éclairer d'autres dimensions de l'ancienneté ou de la récurrence sur les listes de Pôle emploi dans ces catégories.

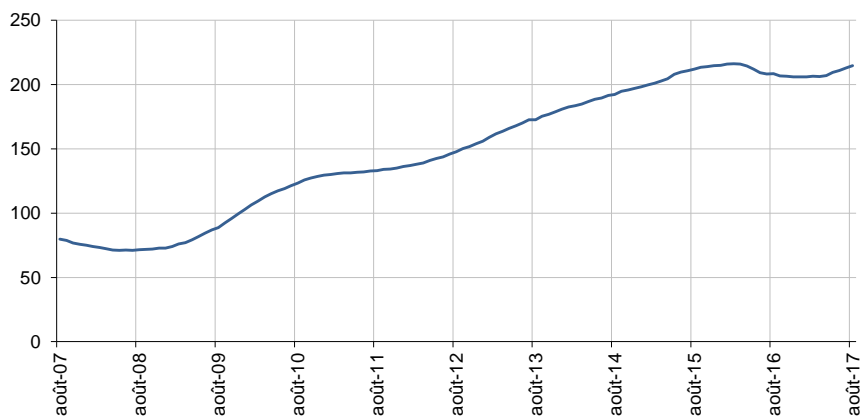
Ancienneté en catégories A, B, C des demandeurs d'emploi

	Effectif			Évolution (en % et point) sur		
	Août 2016	Juillet 2017	Août 2017	un mois	trois mois	un an
Grand Est (données CVS-CJO)						
Demandeurs d'emploi en catégories A, B, C	462 720	469 670	470 810	0,2	0,5	1,7
Inscrits depuis moins de 1 an	254 430	256 890	256 060	-0,3	-1,1	0,6
<i>Moins de 3 mois</i>	102 300	95 500	92 880	-2,7	-5,2	-9,2
<i>De 3 mois à moins de 6 mois</i>	68 510	68 960	69 910	1,4	0,2	2,0
<i>De 6 mois à moins de 12 mois</i>	83 620	92 430	93 270	0,9	2,4	11,5
Inscrits depuis 1 an ou plus	208 290	212 780	214 750	0,9	2,5	3,1
<i>De 1 an à moins de 2 ans</i>	89 850	93 340	94 970	1,7	5,8	5,7
<i>De 2 ans à moins de 3 ans</i>	45 330	44 420	44 240	-0,4	-1,7	-2,4
<i>3 ans ou plus</i>	73 110	75 020	75 540	0,7	1,2	3,3
Part des demandeurs d'emploi inscrits depuis 1 an ou plus (en %)	45,0	45,3	45,6	+0,3 pt	+0,9 pt	+0,6 pt
France métropolitaine (données CVS-CJO)						
Demandeurs d'emploi inscrits depuis 1 an ou plus (en milliers)	2 427,8	2 464,2	2 486,5	0,9	1,8	2,4
Part des demandeurs d'emploi inscrits depuis 1 an ou plus (en %)	44,1	43,8	44,0	+0,2 pt	+0,1 pt	-0,1 pt

Source : Pôle emploi-Dares, STMT, traitements Dares.

Demandeurs d'emploi inscrits depuis un an ou plus en catégories A, B, C

En milliers, données CVS-CJO



Champ : Grand Est.

Source : Pôle emploi-Dares, STMT, traitements Dares.

ENTRÉES ET SORTIES DE CATÉGORIES A, B, C

En Grand Est, le nombre moyen d'entrées en catégories A, B, C sur les trois derniers mois diminue de 3,2 % par rapport aux trois mois précédents (-8,5 % sur un an).

Sur les trois derniers mois, les entrées pour fin de contrat à durée déterminée (-4,1 %), première entrée (-5,2 %), reprise d'activité (-13,6 %) et autre cas (-1,4 %) sont en baisse. Les entrées pour fin de mission d'intérim (+10,1 %), licenciement économique (+4,0 %), autre licenciement (+2,0 %) et démission (+10,5 %) sont en hausse.

En Grand Est, le nombre moyen de sorties de catégories A, B, C sur les trois derniers mois diminue de 4,4 % par rapport aux trois mois précédents (-8,7 % sur un an).

Sur les trois derniers mois, les sorties pour entrée en stage (-28,2 %), cessation d'inscription pour défaut d'actualisation (-2,8 %) et radiation administrative (-6,1 %) sont en baisse. Les sorties pour reprise d'emploi déclarée (+4,8 %), arrêt de recherche (+0,8 %) et autre cas (+1,7 %) sont en hausse.

Entrées en catégories A, B, C par motif

	Nombre moyen d'entrées juin 2017 - août 2017	Répartition des motifs (en %)	Évolution trimestrielle (en %) (a)	Évolution annuelle (en %) (b)
Grand Est (données CVS-CJO)				
Fin de contrat à durée déterminée	7 700	18,0	-4,1	-5,9
Fin de mission d'intérim	3 160	7,4	10,1	-1,9
Licenciement économique*	1 040	2,4	4,0	-24,6
Autre licenciement	3 090	7,2	2,0	-8,8
Démission	1 260	3,0	10,5	11,5
Première entrée	4 000	9,4	-5,2	0,0
Reprise d'activité	7 240	17,0	-13,6	-10,5
Autre cas**	15 210	35,6	-1,4	-11,8
Entrées en catégories A, B, C	42 690	100,0	-3,2	-8,5
France métropolitaine (en milliers, données CVS-CJO)				
	555,3		1,3	-1,9

Source : Pôle emploi-Dares, STMT, traitements Dares.

* Y compris les entrées en catégories A, B, C dont le motif renseigné est "fin de CRP-CTP-CSP".

** Y compris les entrées en catégories A, B, C à la suite d'une rupture conventionnelle de CDI.

(a) Évolution de la moyenne des entrées de juin 2017 à août 2017 par rapport à la moyenne des entrées de mars 2017 à mai 2017.

(b) Évolution de la moyenne des entrées de juin 2017 à août 2017 par rapport à la moyenne des entrées de juin 2016 à août 2016.

Sorties de catégories A, B, C par motif

	Nombre moyen de sorties juin 2017 - août 2017	Répartition des motifs (en %)	Évolution trimestrielle (en %) (a)	Évolution annuelle (en %) (b)
Grand Est (données CVS-CJO)				
Reprise d'emploi déclarée*	8 990	21,6	4,8	13,7
Entrée en stage	4 260	10,3	-28,2	-55,2
Arrêt de recherche (maternité, maladie, retraite, ...)	3 810	9,2	0,8	9,5
<i>Dont maladie</i>	<i>2 260</i>	<i>5,4</i>	<i>2,7</i>	<i>7,1</i>
Cessation d'inscription pour défaut d'actualisation	16 840	40,5	-2,8	3,3
Radiation administrative	4 000	9,6	-6,1	-12,9
Autre cas	3 650	8,8	1,7	-1,9
Sorties de catégories A, B, C	41 550	100,0	-4,4	-8,7
France métropolitaine (en milliers, données CVS-CJO)				
	524,9		-0,7	-2,6

Source : Pôle emploi-Dares, STMT, traitements Dares.

* Uniquement celles connues de Pôle emploi.

(a) Évolution de la moyenne des sorties de juin 2017 à août 2017 par rapport à la moyenne des sorties de mars 2017 à mai 2017.

(b) Évolution de la moyenne des sorties de juin 2017 à août 2017 par rapport à la moyenne des sorties de juin 2016 à août 2016.

SOURCE, DÉFINITIONS ET MÉTHODE

Source : la Statistique mensuelle du marché du travail (STMT)

La Statistique mensuelle du marché du travail (STMT) est une source statistique exhaustive issue des fichiers de gestion de Pôle emploi. Elle porte sur tous les demandeurs d'emploi inscrits, entrés ou sortis des listes un mois donné.

La correction des variations saisonnières et des effets des jours ouvrables permet de rendre les évolutions mensuelles pertinentes pour l'analyse conjoncturelle. Les coefficients de correction des variations saisonnières sont estimés une fois par an, sur la période allant de janvier 1996 au dernier mois de décembre. Lorsque ces coefficients sont réestimés, les séries CVS-CJO sont révisées, sur tout leur historique. La prochaine campagne d'actualisation des coefficients aura lieu en février 2016.

Une [documentation méthodologique](#) présente plus en détail la STMT.

Le Fichier historique statistique (FHS) est une autre source statistique sur les demandeurs d'emploi issue des fichiers de gestion de Pôle emploi. Elle comporte tous les épisodes d'inscription sur une période de 10 ans. Les statistiques produites à partir de la STMT et du FHS peuvent légèrement différer en raison de différences dans la constitution des deux sources concernant notamment la façon dont sont traités les événements enregistrés avec retard et les sorties de courte durée. Des [séries brutes sur les demandeurs d'emploi issues FHS](#), au niveau national, sont publiées chaque année.

Demandeurs d'emploi : définition et différence avec les chômeurs au sens du BIT

Les demandeurs d'emploi sont des personnes qui sont inscrites à Pôle emploi. Conformément aux recommandations du rapport du Cnis sur la définition d'indicateurs en matière d'emploi, de chômage, de sous-emploi et de précarité de l'emploi (septembre 2008), la Dares et Pôle emploi présentent depuis 2009, à des fins d'analyse statistique les données sur les demandeurs d'emploi inscrits à Pôle emploi selon les catégories suivantes :

- catégorie A : demandeurs d'emploi tenus de rechercher un emploi, sans emploi ;
- catégorie B : demandeurs d'emploi tenus de rechercher un emploi, ayant exercé une activité réduite courte (de 78 heures ou moins dans le mois) ;
- catégorie C : demandeurs d'emploi tenus de rechercher un emploi, ayant exercé une activité réduite longue (de plus de 78 heures au cours du mois) ;
- catégorie D : demandeurs d'emploi non tenus de rechercher un emploi (en raison d'une formation, d'une maladie...) y compris les demandeurs d'emploi en contrat de sécurisation professionnelle (CSP), sans emploi ;
- catégorie E : demandeurs d'emploi non tenus de rechercher un emploi, en emploi (par exemple, bénéficiaires de contrats aidés, créateurs d'entreprise).

Est chômeur au sens du BIT toute personne de 15 ans ou plus qui n'a pas travaillé au moins une heure pendant une semaine de référence, est disponible pour prendre un emploi dans les 15 jours et a recherché activement un emploi dans le mois précédent ou en a trouvé un qui commence dans les trois mois. Le chômage au sens du BIT est mesuré par l'enquête Emploi de l'Insee.

L'inscription à Pôle emploi en catégorie A et le chômage au sens du BIT sont deux réalités proches, mais qui ne se recouvrent pas (voir [documentation](#)).

Interprétation des séries CVS-CJO sur les demandeurs d'emploi

Les données STMT étant exhaustives, il n'existe pas, comme pour des données d'enquête, d'incertitude liée à l'échantillonnage. Les variations des séries CVS-CJO issues de la STMT peuvent résulter soit de la tendance de moyen terme, principalement liée aux évolutions du marché du travail et à la conjoncture économique, soit de chocs ponctuels, dont les sources peuvent être variées (variations dans la gestion des listes de demandeurs d'emploi par Pôle emploi ou dans les comportements d'inscription, chocs ponctuels du marché du travail, imprécisions dans l'estimation des corrections des variations saisonnières, ...). Parmi ces chocs ponctuels figurent aussi des incidents et changements de procédure dont certains ont pu avoir un impact significatif sur les séries de demandeurs d'emploi. Un [document](#) présente les principaux événements et leurs impacts.

Une [documentation](#) fournit des éléments d'aide à l'interprétation des séries mensuelles CVS sur les demandeurs d'emploi.

Pour en savoir plus

[1] Dares, Pôle emploi, « Demandeurs d'emploi inscrits par Pôle emploi », *Dares Indicateurs*.

[2] Dares, les séries mensuelles régionales, départementales et par zone d'emploi.