

## DEMANDEURS D'EMPLOI INSCRITS À PÔLE EMPLOI DANS L'AUBE AU TROISIÈME TRIMESTRE 2018

Au troisième trimestre 2018, dans l'Aube, le nombre de demandeurs d'emploi tenus de rechercher un emploi et sans activité (catégorie A) s'établit en moyenne sur le trimestre à 19 430. Ce nombre augmente de 0,2 % sur un trimestre (soit +40 personnes) et diminue de 3,3 % sur un an.

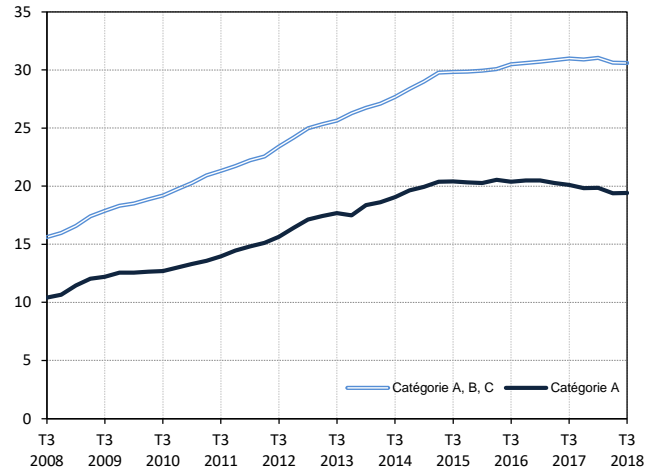
Dans le Grand Est, ce nombre augmente de 0,3 % sur un trimestre (-3,6 % sur un an).

Dans l'Aube, le nombre de demandeurs d'emploi tenus de rechercher un emploi, ayant ou non exercé une activité (catégories A, B, C) s'établit en moyenne à 30 610 au troisième trimestre 2018. Ce nombre baisse de 0,1 % sur un trimestre (soit -20 personnes) et de 1,2 % sur un an.

Dans le Grand Est, ce nombre est stable sur un trimestre (-1,3 % sur un an).

### Demandeurs d'emploi en catégories A et A, B, C dans l'Aube

En milliers, données corrigées des variations saisonnières et des jours ouvrables (CVS-CJO)



Source : Pôle emploi-Dares, STMT, traitements Dares.

### Demandeurs d'emploi par catégorie

Données CVS-CJO

	Effectif			Évolution (en %) sur :	
	3e trim. 2017	2e trim. 2018	3e trim. 2018	un trimestre*	un an**
<b>Aube</b>					
Inscrits tenus de rechercher un emploi, sans emploi (catégorie A)	20 100	19 390	19 430	+0,2	-3,3
Inscrits tenus de rechercher un emploi, en activité réduite courte (catégorie B)	4 080	4 020	4 170	+3,7	+2,2
Inscrits tenus de rechercher un emploi, en activité réduite longue (catégorie C)	6 790	7 220	7 020	-2,8	+3,4
Ensemble des inscrits tenus de rechercher un emploi (catégories A, B, C)	30 980	30 630	30 610	-0,1	-1,2
Inscrits non tenus de rechercher un emploi, sans emploi (catégorie D)	1 450	1 470	1 510	+2,7	+4,1
Inscrits non tenus de rechercher un emploi, en emploi (catégorie E)	2 270	2 120	2 090	-1,4	-7,9
Ensemble des inscrits (catégories A, B, C, D, E)	34 690	34 220	34 210	0,0	-1,4
<b>Région Grand Est</b>					
Inscrits tenus de rechercher un emploi, sans emploi (catégorie A)	296 030	284 560	285 330	+0,3	-3,6
Inscrits tenus de rechercher un emploi, en activité réduite courte (catégorie B)	60 460	59 820	61 650	+3,1	+2,0
Inscrits tenus de rechercher un emploi, en activité réduite longue (catégorie C)	112 310	118 060	115 520	-2,2	+2,9
Ensemble des inscrits tenus de rechercher un emploi (catégories A, B, C)	468 810	462 440	462 500	0,0	-1,3
Inscrits non tenus de rechercher un emploi, sans emploi (catégorie D)	22 790	21 220	22 460	+5,8	-1,4
Inscrits non tenus de rechercher un emploi, en emploi (catégorie E)	33 360	28 780	28 210	-2,0	-15,4
Ensemble des inscrits (catégories A, B, C, D, E)	524 960	512 440	513 160	+0,1	-2,2

\* variation par rapport au trimestre précédent, en %.

\*\* variation par rapport au même trimestre de l'année précédente, en %.

Source : Pôle emploi-Dares, STMT, traitements Dares.

En raison de la gestion des arrondis, les totaux peuvent très légèrement différer de la somme de leurs sous-totaux.

La situation des demandeurs d'emploi vis-à-vis de l'activité réduite courte (inférieure ou égale à 78 heures sur un mois, catégorie B) ou longue (supérieure ou égale à 79 heures sur un mois, catégorie C), est déterminée à la fin de chaque mois. Dans cette publication les nombres de demandeurs d'emploi en catégories B, C sont obtenus en faisant la moyenne sur le trimestre.

Une [documentation](#) fournit des éléments d'aide à l'interprétation des séries sur les demandeurs d'emploi.

Les données publiées concernent les demandeurs d'emploi inscrits à Pôle emploi. La notion de demandeurs d'emploi est différente de celle de chômeurs au sens du Bureau international du travail (BIT). Au-delà des évolutions du marché du travail, différents facteurs peuvent davantage affecter les données relatives aux demandeurs d'emploi : modifications des règles d'indemnisation ou d'accompagnement des demandeurs d'emploi, changements de procédure, incidents. Un [document](#) présente les principaux changements de procédure et incidents ayant affecté les statistiques de demandeurs d'emploi depuis 2011.

L'ensemble des définitions et concepts figurent dans la [documentation méthodologique](#) en ligne.

**Demandeurs d'emploi en catégorie A par sexe et âge**

Données CVS-CJO

	Effectif			Évolution (en %) sur :	
	3e trim. 2017	2e trim. 2018	3e trim. 2018	un trimestre*	un an**
Hommes	10 120	9 690	9 730	+0,4	-3,9
Femmes	9 980	9 690	9 690	0,0	-2,9
<b>Moins de 25 ans</b>	<b>2 750</b>	<b>2 770</b>	<b>2 730</b>	<b>-1,4</b>	<b>-0,7</b>
Hommes	1 340	1 350	1 370	+1,5	+2,2
Femmes	1 410	1 420	1 370	-3,5	-2,8
<b>Entre 25 et 49 ans</b>	<b>12 080</b>	<b>11 440</b>	<b>11 540</b>	<b>+0,9</b>	<b>-4,5</b>
Hommes	6 040	5 670	5 700	+0,5	-5,6
Femmes	6 040	5 770	5 840	+1,2	-3,3
<b>50 ans ou plus</b>	<b>5 270</b>	<b>5 170</b>	<b>5 160</b>	<b>-0,2</b>	<b>-2,1</b>
Hommes	2 740	2 670	2 670	0,0	-2,6
Femmes	2 540	2 500	2 490	-0,4	-2,0
<b>Aube</b>	<b>20 100</b>	<b>19 390</b>	<b>19 430</b>	<b>+0,2</b>	<b>-3,3</b>

\* variation par rapport au trimestre précédent, en %.

\*\* variation par rapport au même trimestre de l'année précédente, en %.

Source : Pôle emploi-Dares, STMT, traitements Dares.

En raison de la gestion des arrondis, les totaux peuvent très légèrement différer de la somme de leurs sous-totaux.

**Demandeurs d'emploi en catégories A, B, C par sexe et âge**

Données CVS-CJO

	Effectif			Évolution (en %) sur :	
	3e trim. 2017	2e trim. 2018	3e trim. 2018	un trimestre*	un an**
Hommes	14 750	14 540	14 520	-0,1	-1,6
Femmes	16 220	16 080	16 090	+0,1	-0,8
<b>Moins de 25 ans</b>	<b>4 250</b>	<b>4 300</b>	<b>4 250</b>	<b>-1,2</b>	<b>0,0</b>
Hommes	2 050	2 080	2 080	0,0	+1,5
Femmes	2 200	2 220	2 180	-1,8	-0,9
<b>Entre 25 et 49 ans</b>	<b>19 010</b>	<b>18 570</b>	<b>18 600</b>	<b>+0,2</b>	<b>-2,2</b>
Hommes	9 100	8 820	8 810	-0,1	-3,2
Femmes	9 910	9 750	9 790	+0,4	-1,2
<b>50 ans ou plus</b>	<b>7 710</b>	<b>7 760</b>	<b>7 760</b>	<b>0,0</b>	<b>+0,6</b>
Hommes	3 600	3 640	3 630	-0,3	+0,8
Femmes	4 110	4 120	4 120	0,0	+0,2
<b>Aube</b>	<b>30 980</b>	<b>30 630</b>	<b>30 610</b>	<b>-0,1</b>	<b>-1,2</b>

\* variation par rapport au trimestre précédent, en %.

\*\* variation par rapport au même trimestre de l'année précédente, en %.

Source : Pôle emploi-Dares, STMT, traitements Dares.

En raison de la gestion des arrondis, les totaux peuvent très légèrement différer de la somme de leurs sous-totaux.

**Ancienneté en catégories A, B, C des demandeurs d'emploi**

Données CVS-CJO

	Effectif			Évolution (en % et point) sur :	
	3e trim. 2017	2e trim. 2018	3e trim. 2018	un trimestre*	un an**
<b>Aube</b>					
<b>Inscrits depuis moins de 1 an</b>	<b>16 610</b>	<b>15 680</b>	<b>15 630</b>	<b>-0,3</b>	<b>-5,9</b>
Moins de 3 mois	6 110	5 630	5 770	+2,5	-5,6
De 3 mois à moins de 6 mois	4 420	4 390	4 000	-8,9	-9,5
De 6 mois à moins de 12 mois	6 080	5 660	5 860	+3,5	-3,6
<b>Inscrits depuis 1 an ou plus</b>	<b>14 360</b>	<b>14 940</b>	<b>14 980</b>	<b>+0,3</b>	<b>+4,3</b>
De 1 an à moins de 2 ans	6 530	6 610	6 440	-2,6	-1,4
De 2 ans à moins de 3 ans	2 940	3 280	3 460	+5,5	+17,7
3 ans ou plus	4 900	5 060	5 090	+0,6	+3,9
Part des demandeurs d'emploi inscrits depuis 1 an ou plus	46,4%	48,8%	48,9%	+0,1 pt	+2,5 pt
<b>Région Grand Est</b>					
Demandeurs d'emploi inscrits depuis 1 an ou plus en catégories A, B, C	214 130	224 600	225 090	+0,2	+5,1
Part des demandeurs d'emploi inscrits depuis 1 an ou plus	45,7%	48,6%	48,7%	+0,1 pt	+3,0 pt

\* variation par rapport au trimestre précédent, en %.

\*\* variation par rapport au même trimestre de l'année précédente, en %.

Source : Pôle emploi-Dares, STMT, traitements Dares.

En raison de la gestion des arrondis, les totaux peuvent très légèrement différer de la somme de leurs sous-totaux.

**Entrées et sorties de catégories A, B, C**

Données CVS-CJO

	Nombre moyen d'entrées et sorties			Évolution (en %) sur :	
	3e trim. 2017	2e trim. 2018	3e trim. 2018	un trimestre*	un an**
<b>Aube</b>					
Entrées en catégories A, B, C	2 760	2 610	2 620	+0,4	-5,1
Sorties de catégories A, B, C	2 700	2 760	2 500	-9,4	-7,4
<b>Région Grand Est</b>					
Entrées en catégories A, B, C	41 920	41 630	41 270	-0,9	-1,6
Sorties de catégories A, B, C	41 650	42 350	41 250	-2,6	-1,0

\* variation par rapport au trimestre précédent, en %.

\*\* variation par rapport au même trimestre de l'année précédente, en %.

Source : Pôle emploi-Dares, STMT, traitements Dares.

En raison de la gestion des arrondis, les totaux peuvent très légèrement différer de la somme de leurs sous-totaux.