

DEMANDEURS D'EMPLOI INSCRITS À PÔLE EMPLOI DANS LES ARDENNES AU DEUXIÈME TRIMESTRE 2020

Au deuxième trimestre 2020, dans les Ardennes, le nombre de demandeurs d'emploi tenus de rechercher un emploi et sans activité (catégorie A) s'établit en moyenne sur le trimestre à 18 380. Ce nombre augmente de 18,0 % sur un trimestre (soit +2 800 personnes) et de 20,0 % sur un an.

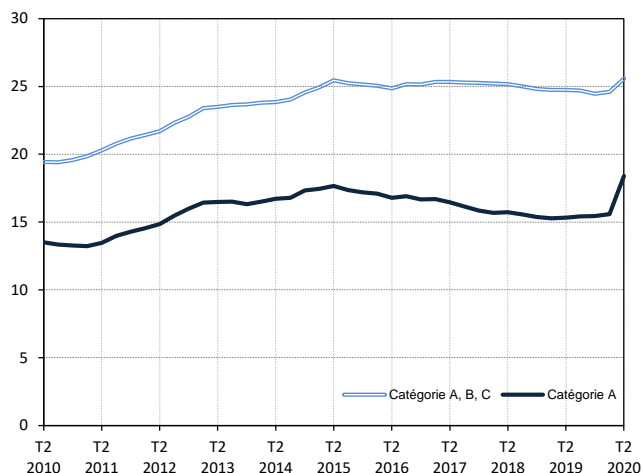
Dans le Grand Est, ce nombre augmente de 22,7 % sur un trimestre (+21,3 % sur un an).

Dans les Ardennes, le nombre de demandeurs d'emploi tenus de rechercher un emploi, ayant ou non exercé une activité (catégories A, B, C) s'établit en moyenne à 25 570 au deuxième trimestre 2020. Ce nombre augmente de 4,0 % sur un trimestre (soit +980 personnes) et de 3,4 % sur un an.

Dans le Grand Est, ce nombre augmente de 6,2 % sur un trimestre (+3,9 % sur un an).

Demandeurs d'emploi en catégories A et A, B, C dans les Ardennes

En milliers, données corrigées des variations saisonnières et des jours ouvrables (CVS-CJO)



Source : Pôle emploi-Dares, STMT, traitements Dares.

Demandeurs d'emploi par catégorie

Données CVS-CJO

	Effectif			Évolution (en %) sur :	
	2e trim. 2019	1er trim. 2020	2e trim. 2020	un trimestre*	un an**
Ardennes					
Inscrits tenus de rechercher un emploi, sans emploi (catégorie A)	15 320	15 580	18 380	+18,0	+20,0
Inscrits tenus de rechercher un emploi, en activité réduite courte (catégorie B)	3 080	3 300	2 910	-11,8	-5,5
Inscrits tenus de rechercher un emploi, en activité réduite longue (catégorie C)	6 340	5 710	4 290	-24,9	-32,3
Ensemble des inscrits tenus de rechercher un emploi (catégories A, B, C)	24 740	24 590	25 570	+4,0	+3,4
Inscrits non tenus de rechercher un emploi, sans emploi (catégorie D)	1 370	1 450	1 350	-6,9	-1,5
Inscrits non tenus de rechercher un emploi, en emploi (catégorie E)	1 540	1 430	1 240	-13,3	-19,5
Ensemble des inscrits (catégories A, B, C, D, E)	27 650	27 470	28 150	+2,5	+1,8
Région Grand Est					
Inscrits tenus de rechercher un emploi, sans emploi (catégorie A)	278 080	275 090	337 450	+22,7	+21,3
Inscrits tenus de rechercher un emploi, en activité réduite courte (catégorie B)	58 210	61 070	52 670	-13,8	-9,5
Inscrits tenus de rechercher un emploi, en activité réduite longue (catégorie C)	116 540	106 900	80 240	-24,9	-31,1
Ensemble des inscrits tenus de rechercher un emploi (catégories A, B, C)	452 830	443 060	470 360	+6,2	+3,9
Inscrits non tenus de rechercher un emploi, sans emploi (catégorie D)	25 430	26 570	25 090	-5,6	-1,3
Inscrits non tenus de rechercher un emploi, en emploi (catégorie E)	27 490	26 100	24 060	-7,8	-12,5
Ensemble des inscrits (catégories A, B, C, D, E)	505 760	495 730	519 510	+4,8	+2,7

* variation par rapport au trimestre précédent, en %.

** variation par rapport au même trimestre de l'année précédente, en %.

Source : Pôle emploi-Dares, STMT, traitements Dares.

En raison de la gestion des arrondis, les totaux peuvent très légèrement différer de la somme de leurs sous-totaux.

La situation des demandeurs d'emploi vis-à-vis de l'activité réduite courte (inférieure ou égale à 78 heures sur un mois, catégorie B) ou longue (supérieure ou égale à 79 heures sur un mois, catégorie C), est déterminée à la fin de chaque mois. Dans cette publication les nombres de demandeurs d'emploi en catégories B, C sont obtenus en faisant la moyenne sur le trimestre.

Une [documentation](#) fournit des éléments d'aide à l'interprétation des séries sur les demandeurs d'emploi.

Les données publiées concernent les demandeurs d'emploi inscrits à Pôle emploi. La notion de demandeurs d'emploi est différente de celle de chômeurs au sens du Bureau international du travail (BIT). Au-delà des évolutions du marché du travail, différents facteurs peuvent davantage affecter les données relatives aux demandeurs d'emploi : modifications des règles d'indemnisation ou d'accompagnement des demandeurs d'emploi, changements de procédure, incidents. Un [document](#) présente les principaux changements de procédure et incidents ayant affecté les statistiques de demandeurs d'emploi depuis 2011.

L'ensemble des définitions et concepts figurent dans la [documentation méthodologique](#) en ligne.

Demandeurs d'emploi en catégorie A par sexe et âge

Données CVS-CJO

	Effectif			Évolution (en %) sur :	
	2e trim. 2019	1er trim. 2020	2e trim. 2020	un trimestre*	un an**
Hommes	8 100	8 280	10 030	+21,1	+23,8
Femmes	7 220	7 300	8 350	+14,4	+15,7
Moins de 25 ans	2 250	2 260	2 780	+23,0	+23,6
Hommes	1 220	1 260	1 590	+26,2	+30,3
Femmes	1 030	1 000	1 200	+20,0	+16,5
Entre 25 et 49 ans	8 540	8 720	10 490	+20,3	+22,8
Hommes	4 470	4 550	5 670	+24,6	+26,8
Femmes	4 070	4 170	4 820	+15,6	+18,4
50 ans ou plus	4 530	4 610	5 100	+10,6	+12,6
Hommes	2 410	2 480	2 770	+11,7	+14,9
Femmes	2 120	2 130	2 330	+9,4	+9,9
Ardennes	15 320	15 580	18 380	+18,0	+20,0

* variation par rapport au trimestre précédent, en %.

** variation par rapport au même trimestre de l'année précédente, en %.

Source : Pôle emploi-Dares, STMT, traitements Dares.

En raison de la gestion des arrondis, les totaux peuvent très légèrement différer de la somme de leurs sous-totaux.

Demandeurs d'emploi en catégories A, B, C par sexe et âge

Données CVS-CJO

	Effectif			Évolution (en %) sur :	
	2e trim. 2019	1er trim. 2020	2e trim. 2020	un trimestre*	un an**
Hommes	12 230	12 220	12 870	+5,3	+5,2
Femmes	12 510	12 370	12 700	+2,7	+1,5
Moins de 25 ans	3 520	3 400	3 600	+5,9	+2,3
Hommes	1 860	1 840	1 980	+7,6	+6,5
Femmes	1 660	1 560	1 620	+3,8	-2,4
Entre 25 et 49 ans	14 440	14 330	14 980	+4,5	+3,7
Hommes	7 140	7 100	7 520	+5,9	+5,3
Femmes	7 300	7 230	7 460	+3,2	+2,2
50 ans ou plus	6 770	6 860	6 990	+1,9	+3,2
Hommes	3 230	3 280	3 380	+3,0	+4,6
Femmes	3 550	3 580	3 610	+0,8	+1,7
Ardennes	24 740	24 590	25 570	+4,0	+3,4

* variation par rapport au trimestre précédent, en %.

** variation par rapport au même trimestre de l'année précédente, en %.

Source : Pôle emploi-Dares, STMT, traitements Dares.

En raison de la gestion des arrondis, les totaux peuvent très légèrement différer de la somme de leurs sous-totaux.

Ancienneté en catégories A, B, C des demandeurs d'emploi

Données CVS-CJO

	Effectif			Évolution (en % et point) sur :	
	2e trim. 2019	1er trim. 2020	2e trim. 2020	un trimestre*	un an**
Ardennes					
Inscrits depuis moins de 1 an	11 570	11 880	12 340	+3,9	+6,7
Moins de 3 mois	4 360	4 620	4 010	-13,2	-8,0
De 3 mois à moins de 6 mois	3 020	3 060	3 680	+20,3	+21,9
De 6 mois à moins de 12 mois	4 190	4 200	4 650	+10,7	+11,0
Inscrits depuis 1 an ou plus	13 170	12 710	13 230	+4,1	+0,5
De 1 an à moins de 2 ans	5 200	4 700	4 950	+5,3	-4,8
De 2 ans à moins de 3 ans	2 970	2 810	2 910	+3,6	-2,0
3 ans ou plus	5 000	5 190	5 370	+3,5	+7,4
Part des demandeurs d'emploi inscrits depuis 1 an ou plus	53,2%	51,7%	51,7%	0,0 pt	-1,5 pt
Région Grand Est					
Demandeurs d'emploi inscrits depuis 1 an ou plus en catégories A, B, C	221 000	211 350	221 400	+4,8	+0,2
Part des demandeurs d'emploi inscrits depuis 1 an ou plus	48,8%	47,7%	47,1%	-0,6 pt	-1,7 pt

* variation par rapport au trimestre précédent, en %.

** variation par rapport au même trimestre de l'année précédente, en %.

Source : Pôle emploi-Dares, STMT, traitements Dares.

En raison de la gestion des arrondis, les totaux peuvent très légèrement différer de la somme de leurs sous-totaux.

Entrées et sorties de catégories A, B, C

Données CVS-CJO

	Nombre moyen d'entrées et sorties			Évolution (en %) sur :	
	2e trim. 2019	1er trim. 2020	2e trim. 2020	un trimestre*	un an**
Ardennes					
Entrées en catégories A, B, C	2 030	2 170	1 600	-26,3	-21,2
Sorties de catégories A, B, C	2 070	2 040	1 370	-32,8	-33,8
Région Grand Est					
Entrées en catégories A, B, C	41 670	43 930	34 930	-20,5	-16,2
Sorties de catégories A, B, C	42 710	40 160	28 050	-30,2	-34,3

* variation par rapport au trimestre précédent, en %.

** variation par rapport au même trimestre de l'année précédente, en %.

Source : Pôle emploi-Dares, STMT, traitements Dares.

En raison de la gestion des arrondis, les totaux peuvent très légèrement différer de la somme de leurs sous-totaux.