

## DEMANDEURS D'EMPLOI INSCRITS À PÔLE EMPLOI DANS LES ARDENNES AU DEUXIÈME TRIMESTRE 2018

Au deuxième trimestre 2018, dans les Ardennes, le nombre de demandeurs d'emploi tenus de rechercher un emploi et sans activité (catégorie A) s'établit en moyenne sur le trimestre à 15 730. Ce nombre augmente de 0,6 % sur un trimestre (soit +90 personnes) et diminue de 4,4 % sur un an.

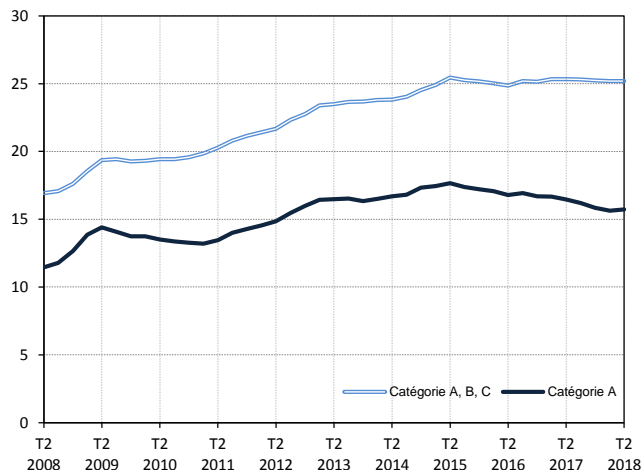
Dans le Grand Est, ce nombre baisse de 0,7 % sur un trimestre (-4,7 % sur un an).

Dans les Ardennes, le nombre de demandeurs d'emploi tenus de rechercher un emploi, ayant ou non exercé une activité (catégories A, B, C) s'établit en moyenne à 25 180 au deuxième trimestre 2018. Ce nombre baisse de 0,1 % sur un trimestre (soit -20 personnes) et de 0,6 % sur un an.

Dans le Grand Est, ce nombre baisse de 0,4 % sur un trimestre (-1,0 % sur un an).

### Demandeurs d'emploi en catégories A et A, B, C dans les Ardennes

En milliers, données corrigées des variations saisonnières et des jours ouvrables (CVS-CJO)



Source : Pôle emploi-Dares, STMT, traitements Dares.

### Demandeurs d'emploi par catégorie

Données CVS-CJO

	Effectif			Évolution (en %) sur :	
	2e trim. 2017	1er trim. 2018	2e trim. 2018	un trimestre*	un an**
<b>Ardennes</b>					
Inscrits tenus de rechercher un emploi, sans emploi (catégorie A)	16 460	15 640	15 730	+0,6	-4,4
Inscrits tenus de rechercher un emploi, en activité réduite courte (catégorie B)	2 990	3 120	3 090	-1,0	+3,3
Inscrits tenus de rechercher un emploi, en activité réduite longue (catégorie C)	5 880	6 450	6 350	-1,6	+8,0
Ensemble des inscrits tenus de rechercher un emploi (catégories A, B, C)	25 320	25 200	25 180	-0,1	-0,6
Inscrits non tenus de rechercher un emploi, sans emploi (catégorie D)	1 400	1 090	1 060	-2,8	-24,3
Inscrits non tenus de rechercher un emploi, en emploi (catégorie E)	2 110	1 850	1 690	-8,6	-19,9
Ensemble des inscrits (catégories A, B, C, D, E)	28 830	28 150	27 920	-0,8	-3,2
<b>Région Grand Est</b>					
Inscrits tenus de rechercher un emploi, sans emploi (catégorie A)	298 630	286 470	284 560	-0,7	-4,7
Inscrits tenus de rechercher un emploi, en activité réduite courte (catégorie B)	58 600	60 460	59 820	-1,1	+2,1
Inscrits tenus de rechercher un emploi, en activité réduite longue (catégorie C)	109 660	117 570	118 060	+0,4	+7,7
Ensemble des inscrits tenus de rechercher un emploi (catégories A, B, C)	466 890	464 500	462 440	-0,4	-1,0
Inscrits non tenus de rechercher un emploi, sans emploi (catégorie D)	24 610	21 510	21 220	-1,3	-13,8
Inscrits non tenus de rechercher un emploi, en emploi (catégorie E)	33 390	30 020	28 780	-4,1	-13,8
Ensemble des inscrits (catégories A, B, C, D, E)	524 890	516 040	512 440	-0,7	-2,4

\* variation par rapport au trimestre précédent, en %.

\*\* variation par rapport au même trimestre de l'année précédente, en %.

Source : Pôle emploi-Dares, STMT, traitements Dares.

En raison de la gestion des arrondis, les totaux peuvent très légèrement différer de la somme de leurs sous-totaux.

La situation des demandeurs d'emploi vis-à-vis de l'activité réduite courte (inférieure ou égale à 78 heures sur un mois, catégorie B) ou longue (supérieure ou égale à 79 heures sur un mois, catégorie C), est déterminée à la fin de chaque mois. Dans cette publication les nombres de demandeurs d'emploi en catégories B, C sont obtenus en faisant la moyenne sur le trimestre.

Une [documentation](#) fournit des éléments d'aide à l'interprétation des séries sur les demandeurs d'emploi.

Les données publiées concernent les demandeurs d'emploi inscrits à Pôle emploi. La notion de demandeurs d'emploi est différente de celle de chômeurs au sens du Bureau international du travail (BIT). Au-delà des évolutions du marché du travail, différents facteurs peuvent davantage affecter les données relatives aux demandeurs d'emploi : modifications des règles d'indemnisation ou d'accompagnement des demandeurs d'emploi, changements de procédure, incidents. Un [document](#) présente les principaux changements de procédure et incidents ayant affecté les statistiques de demandeurs d'emploi depuis 2011.

L'ensemble des définitions et concepts figurent dans la [documentation méthodologique](#) en ligne.

**Demandeurs d'emploi en catégorie A par sexe et âge**

Données CVS-CJO

	Effectif			Évolution (en %) sur :	
	2e trim. 2017	1er trim. 2018	2e trim. 2018	un trimestre*	un an**
Hommes	8 880	8 160	8 280	+1,5	-6,8
Femmes	7 580	7 470	7 450	-0,3	-1,7
<b>Moins de 25 ans</b>	<b>2 390</b>	<b>2 240</b>	<b>2 270</b>	<b>+1,3</b>	<b>-5,0</b>
Hommes	1 300	1 170	1 200	+2,6	-7,7
Femmes	1 090	1 070	1 070	0,0	-1,8
<b>Entre 25 et 49 ans</b>	<b>9 350</b>	<b>8 810</b>	<b>8 880</b>	<b>+0,8</b>	<b>-5,0</b>
Hommes	4 980	4 530	4 610	+1,8	-7,4
Femmes	4 370	4 280	4 270	-0,2	-2,3
<b>50 ans ou plus</b>	<b>4 720</b>	<b>4 580</b>	<b>4 580</b>	<b>0,0</b>	<b>-3,0</b>
Hommes	2 600	2 460	2 480	+0,8	-4,6
Femmes	2 120	2 120	2 100	-0,9	-0,9
<b>Ardennes</b>	<b>16 460</b>	<b>15 640</b>	<b>15 730</b>	<b>+0,6</b>	<b>-4,4</b>

\* variation par rapport au trimestre précédent, en %.

\*\* variation par rapport au même trimestre de l'année précédente, en %.

Source : Pôle emploi-Dares, STMT, traitements Dares.

En raison de la gestion des arrondis, les totaux peuvent très légèrement différer de la somme de leurs sous-totaux.

**Demandeurs d'emploi en catégories A, B, C par sexe et âge**

Données CVS-CJO

	Effectif			Évolution (en %) sur :	
	2e trim. 2017	1er trim. 2018	2e trim. 2018	un trimestre*	un an**
Hommes	13 000	12 630	12 520	-0,9	-3,7
Femmes	12 320	12 570	12 650	+0,6	+2,7
<b>Moins de 25 ans</b>	<b>3 650</b>	<b>3 570</b>	<b>3 560</b>	<b>-0,3</b>	<b>-2,5</b>
Hommes	1 950	1 850	1 830	-1,1	-6,2
Femmes	1 700	1 720	1 730	+0,6	+1,8
<b>Entre 25 et 49 ans</b>	<b>15 040</b>	<b>14 960</b>	<b>14 870</b>	<b>-0,6</b>	<b>-1,1</b>
Hommes	7 730	7 500	7 400	-1,3	-4,3
Femmes	7 320	7 460	7 470	+0,1	+2,0
<b>50 ans ou plus</b>	<b>6 620</b>	<b>6 670</b>	<b>6 740</b>	<b>+1,0</b>	<b>+1,8</b>
Hommes	3 320	3 280	3 290	+0,3	-0,9
Femmes	3 310	3 390	3 450	+1,8	+4,2
<b>Ardennes</b>	<b>25 320</b>	<b>25 200</b>	<b>25 180</b>	<b>-0,1</b>	<b>-0,6</b>

\* variation par rapport au trimestre précédent, en %.

\*\* variation par rapport au même trimestre de l'année précédente, en %.

Source : Pôle emploi-Dares, STMT, traitements Dares.

En raison de la gestion des arrondis, les totaux peuvent très légèrement différer de la somme de leurs sous-totaux.

**Ancienneté en catégories A, B, C des demandeurs d'emploi**

Données CVS-CJO

	Effectif			Évolution (en % et point) sur :	
	2e trim. 2017	1er trim. 2018	2e trim. 2018	un trimestre*	un an**
<b>Ardennes</b>					
<b>Inscrits depuis moins de 1 an</b>	<b>12 950</b>	<b>12 340</b>	<b>12 280</b>	<b>-0,5</b>	<b>-5,2</b>
Moins de 3 mois	4 690	4 600	4 470	-2,8	-4,7
De 3 mois à moins de 6 mois	3 530	3 180	3 330	+4,7	-5,7
De 6 mois à moins de 12 mois	4 730	4 550	4 480	-1,5	-5,3
<b>Inscrits depuis 1 an ou plus</b>	<b>12 370</b>	<b>12 860</b>	<b>12 900</b>	<b>+0,3</b>	<b>+4,3</b>
De 1 an à moins de 2 ans	4 970	5 470	5 390	-1,5	+8,5
De 2 ans à moins de 3 ans	2 670	2 530	2 640	+4,3	-1,1
3 ans ou plus	4 730	4 860	4 870	+0,2	+3,0
Part des demandeurs d'emploi inscrits depuis 1 an ou plus	48,9%	51,0%	51,2%	+0,2 pt	+2,3 pt
<b>Région Grand Est</b>					
Demandeurs d'emploi inscrits depuis 1 an ou plus en catégories A, B, C	209 090	222 430	224 600	+1,0	+7,4
Part des demandeurs d'emploi inscrits depuis 1 an ou plus	44,8%	47,9%	48,6%	+0,7 pt	+3,8 pt

\* variation par rapport au trimestre précédent, en %.

\*\* variation par rapport au même trimestre de l'année précédente, en %.

Source : Pôle emploi-Dares, STMT, traitements Dares.

En raison de la gestion des arrondis, les totaux peuvent très légèrement différer de la somme de leurs sous-totaux.

**Entrées et sorties de catégories A, B, C**

Données CVS-CJO

	Nombre moyen d'entrées et sorties			Évolution (en %) sur :	
	2e trim. 2017	1er trim. 2018	2e trim. 2018	un trimestre*	un an**
<b>Ardennes</b>					
Entrées en catégories A, B, C	2 110	2 060	2 000	-2,9	-5,2
Sorties de catégories A, B, C	2 150	1 990	2 050	+3,0	-4,7
<b>Région Grand Est</b>					
Entrées en catégories A, B, C	43 830	40 810	41 630	+2,0	-5,0
Sorties de catégories A, B, C	43 060	41 460	42 350	+2,1	-1,6

\* variation par rapport au trimestre précédent, en %.

\*\* variation par rapport au même trimestre de l'année précédente, en %.

Source : Pôle emploi-Dares, STMT, traitements Dares.

En raison de la gestion des arrondis, les totaux peuvent très légèrement différer de la somme de leurs sous-totaux.